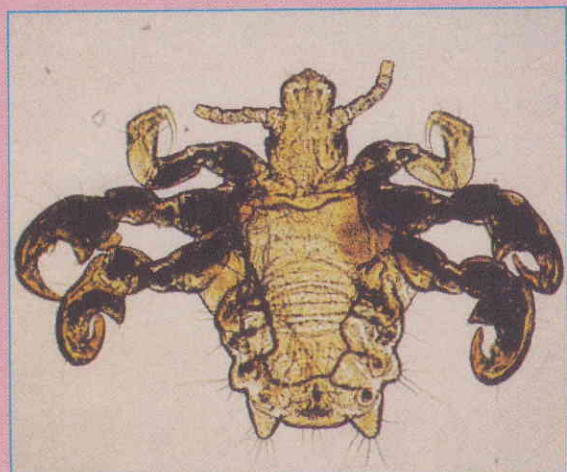
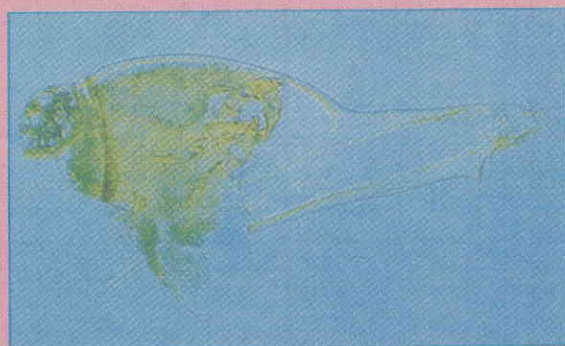


ケジラミとコロモジラミ

寄生する虫



ケジラミ
体長1.5 mm 灰白～灰黒色



ケジラミ卵
大きさ0.4 mm 白色



コロモジラミ
体長約3 mm



すき櫛

発生時期												
月	1	2	3	4	5	6	7	8	9	10	11	12

発生 多い

・ケジラミ

ケジラミは、大人の陰毛につく小さな虫です。昔から国内にいましたが、最近海外で感染してくることも多いようです。

ケジラミの寄生

ケジラミは、陰毛に寄生するほか、場合により胸毛につくこともあります。

子どもにもまれに、まつ毛、まゆ毛につくことが知られています。

予防

ケジラミは性行為感染症の一つで予防は、保有者との接触をさけることです。

防除

陰毛をそり、人体散布用0.4%フェントリン粉剤を患部に散布します。

・コロモジラミ

東京でのコロモジラミが蔓延したのは終戦直後の混乱のときです。当時の都防疫課長で、鉄幹・晶子を両親にもつ与謝野光博士は「はなやかに和歌をおくらん才なくてDDTなど街角にまく」とよみました。

近年、国内では10例ほどが知られるだけです。普通の日常生活をしていれば、人に寄生することはありません。衣類に卵を産みつけ、人を吸血します。