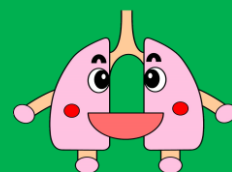


多摩府中保健所感染症週報

令和4年第34週（8月22日～8月28日）



肺えもん

今週の傾向

- ★ 新型コロナウイルスに関連した患者の発生数は多摩府中保健所管内で8,183人（前週比約0.75倍）で減少傾向です。
- ★ 高齢者施設を中心に新型コロナウイルス感染症のクラスター相談件数が増加しています。（対策については3ページご参照ください）
- ★ 手足口病やヘルパンギーナは、増加しており引き続き注意が必要です。

新型コロナウイルス感染症（COVID-19）について

- ◆ 新型コロナウイルス発生届の変更について
令和4年6月30日から、新型コロナウイルス発生届の届出基準、様式が変更されました。詳しくは以下のリンク先の新型コロナウイルスの項目をご参照ください。
<https://idsc.tmph.metro.tokyo.lg.jp/survey/kobetsu/>
- ◆ 療養証明書について
令和4年4月27日から、検査を受けて陽性と診断された方は、ハーシス（HER-SYS）ログインで療養証明書が表示できます。詳しくは以下のリンクをご覧ください。
https://www.fukushihoken.metro.tokyo.lg.jp/tamafuchu/shingata_corona/ryoyokikan_oshirase.html

その他最新の情報は、以下のページをご覧ください。

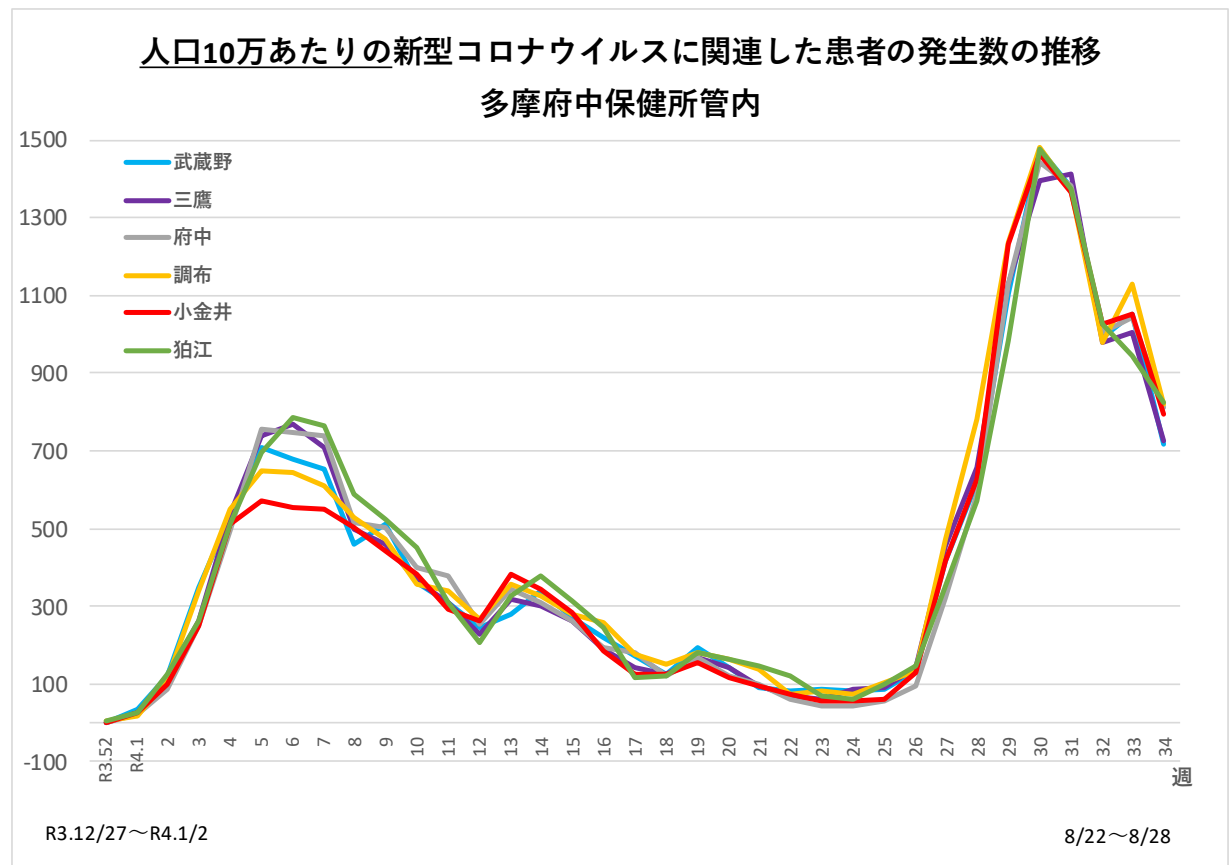
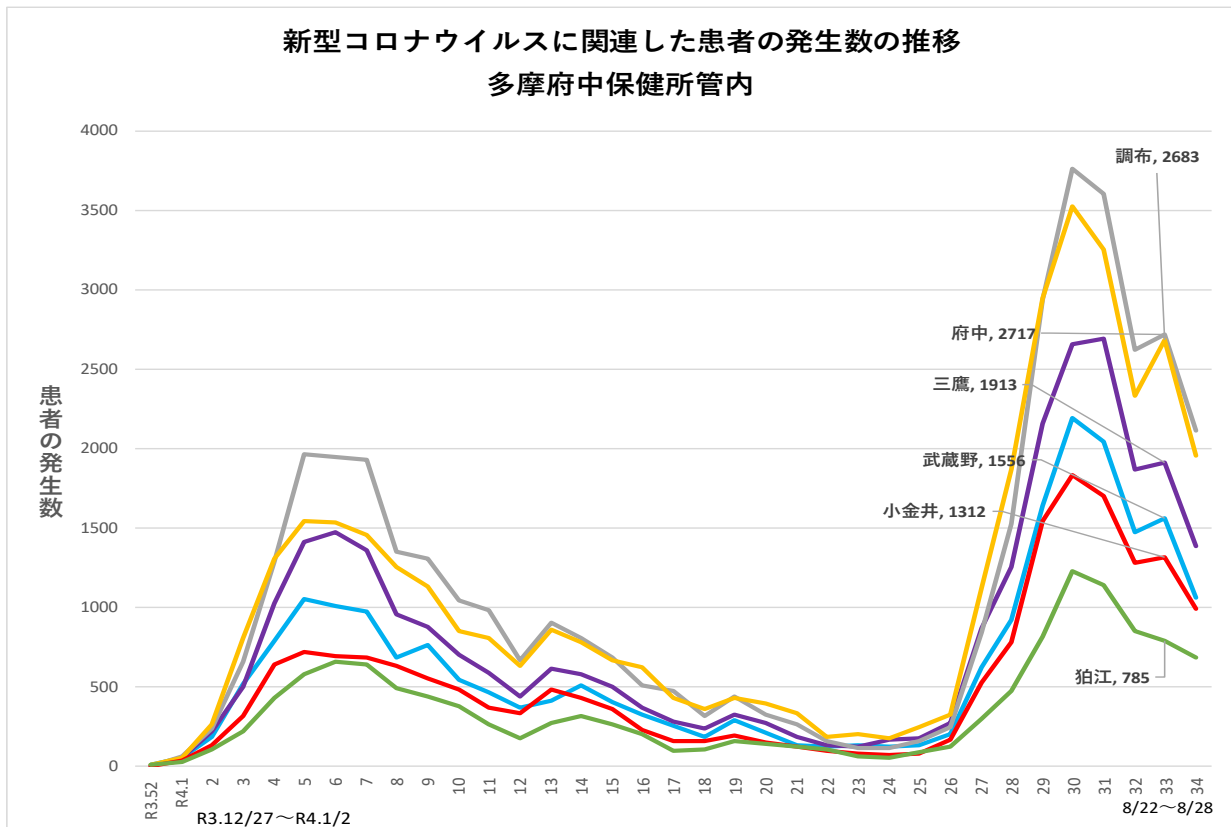
- ◆ 東京都ホームページ
 - 「東京都新型コロナウイルス感染症対策サイト」<https://stopcovid19.metro.tokyo.lg.jp/>
- ◆ 厚生労働省ホームページ
 - 「国内の発生状況など」<https://www.mhlw.go.jp/stf/covid-19/kokunainohasseijoukyou.html>
- ◆ 多摩府中保健所ホームページ
 - 「新型コロナウイルス感染症に関すること」
https://www.fukushihoken.metro.tokyo.lg.jp/tamafuchu/shingata_corona/index.html

管内の集団感染の状況

施設	疾患	今週の発生件数
学校・教育機関	-	-
児童福祉施設	COVID-19 手足口病	4件 2件
高齢者福祉施設	COVID-19	13件
障害者福祉施設	COVID-19	3件
医療機関	COVID-19 通常疥癬	3件 1件

※保健所が相談を受けて把握したものを集計しており、実際の数と相違があります。

管内の新型コロナウイルス患者発生状況



データ出典：東京都福祉保健局 報道発表 <https://www.fukushihoken.metro.tokyo.lg.jp/hodo/index.html> より

新型コロナウイルスに関連した患者の発生について

*当該週の患者発生数 = 当該週末日の患者累計数 - 前週末日の患者累計数 で算出しております。

*各市の人口は令和4年1月1日現在の人口を使用（データ出典は各市のホームページ、令和4年2月8日検索）

★注目すべき感染症★
～新型コロナウイルス感染症～

新型コロナウイルス感染症への感染症対策を再確認！！

管内では新型コロナウイルス感染症の報告数が減少傾向ですが、高齢者福祉施設を中心に連日クラスター報告が続いています。

クラスターが発生している施設で見られる事例

ガウンが足りないから、ガウンを使い回しています。

グローブの上からアルコール消毒しているから手指消毒はできています！

手指消毒ボトルはいたるところに設置しています！（実際にはおかれていない）



フェイスシールドをずっとつけています。利用者へケアのたびに消毒しているから清潔です！

● 清潔と不潔を区別しましょう！

- ・ゾーニングの基本的な考え方は、汚染エリアに患者がいる場合は「汚染エリアから清潔エリアにウイルスを持ち出さない」ことです。
- ・陽性患者は汚染エリアから出ないこと、職員は清潔エリアで个人防护具を来て、患者がいる汚染エリアに入り、汚染エリアで个人防护具を脱いで清潔エリアに戻ります。
- ・施設内では消毒がしやすいように、整理整頓を行い、清潔エリアや汚染エリアを明確にしておきましょう。



消毒しよう

● 手指消毒は必要なタイミングで行います。

- ・手指消毒は利用者や患者へ触れる前、触れた後、体液に曝露された可能性のある場合、利用者や患者周辺の物品に触れた後に行います。
- ・グローブ上にアルコール消毒をしても、十分な消毒効果は得られません。手指消毒薬は職員の動線を考えて適切な場所に複数設置し、手指に直接擦り込みましょう。



● 个人防护具では適切に使用しましょう。

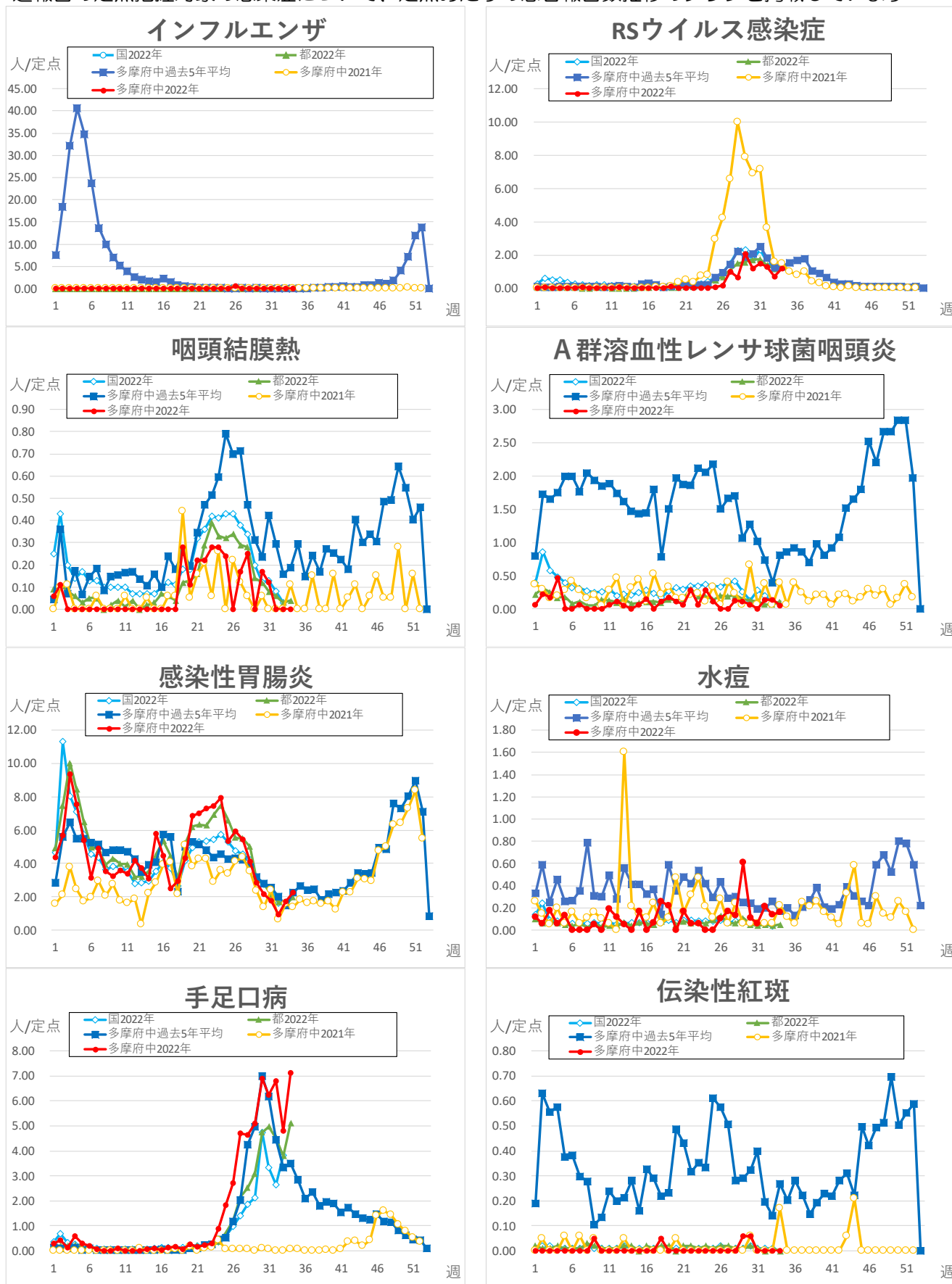
- ・个人防护具はグローブ、マスク、エプロン、ガウン、ゴーグル、フェイスシールド等があります。
- ・エプロンやガウン、フェイスシールド、グローブを着用する目的は、血液や体液の曝露から職員を守るためです。
- ・个人防护具は一度使用したら、破棄が原則です。また、个人防护具の不適切な使用は、職員や患者双方に感染し感染拡大の原因となります。个人防护具の使用目的をしっかりと考えて、事務室などの清潔エリアでは、医療用マスクのみ着用することが基本の感染対策です。

参考：

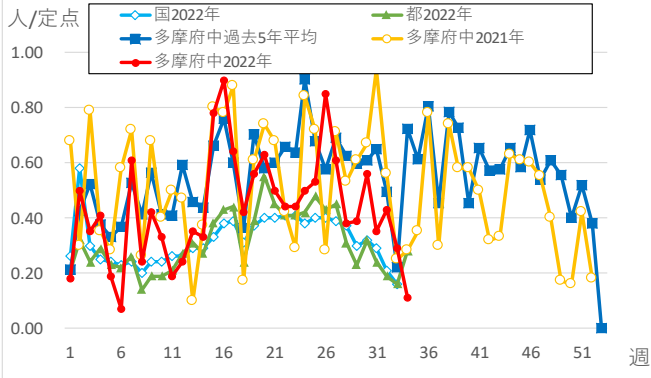
- ・奈良県 社会福祉施設コロナ感染対策「こんな時はどうする？」解説集 <https://www.pref.nara.jp/secure/251782/15-18.pdf>
- ・「Medical SARAYA」あなたの手指衛生が患者の命を救う <https://med.saraya.com/who/fivemoments.html>
- ・日本環境感染学会 標準予防策 http://www.kankyokansen.org/other/edu_pdf/3-3_02.pdf

定点把握対象疾患・定点医療機関当たりの報告数

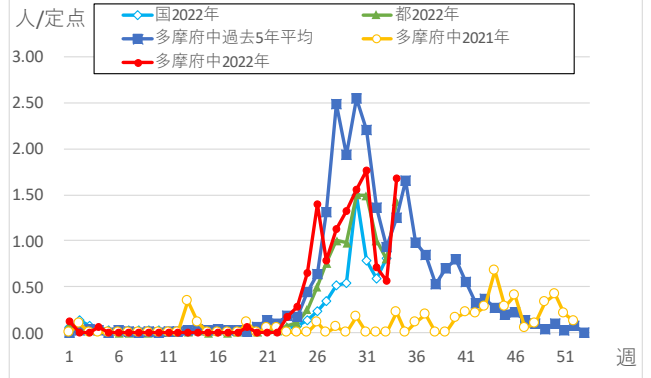
・週報告の定点把握対象の感染症について、定点あたりの患者報告数推移のグラフを掲載しています



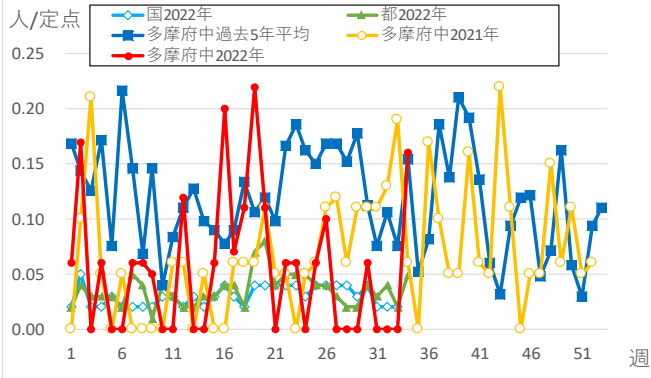
突発性発しん



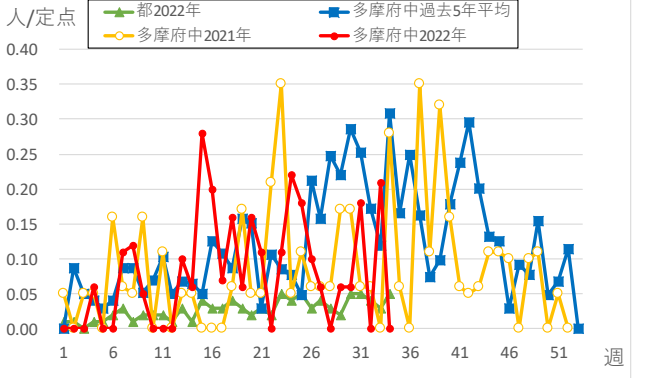
ヘルパンギーナ



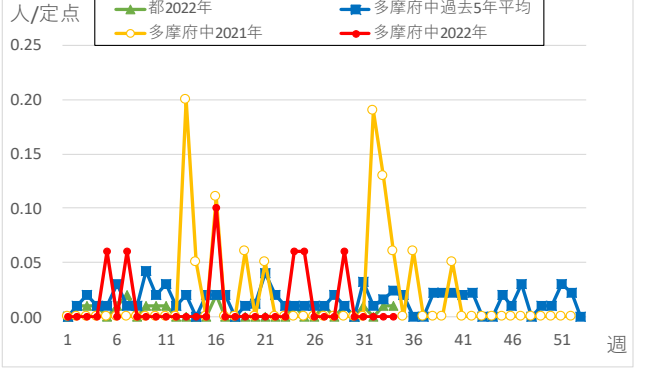
流行性耳下腺炎



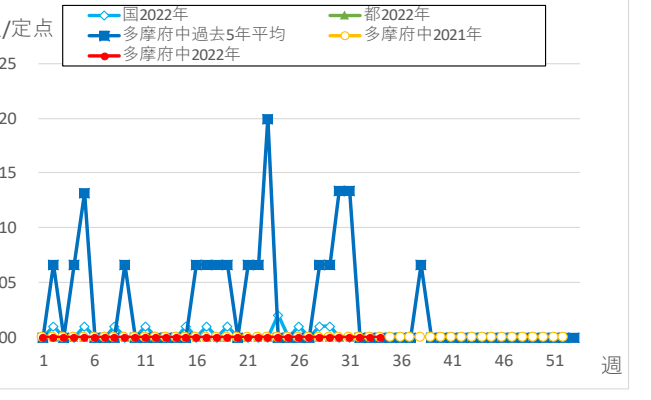
不明発しん症



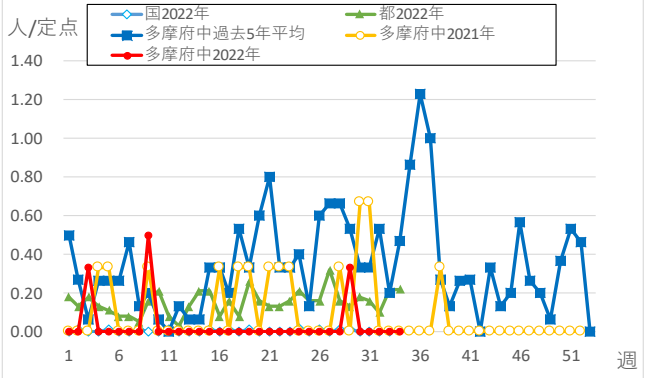
川崎病



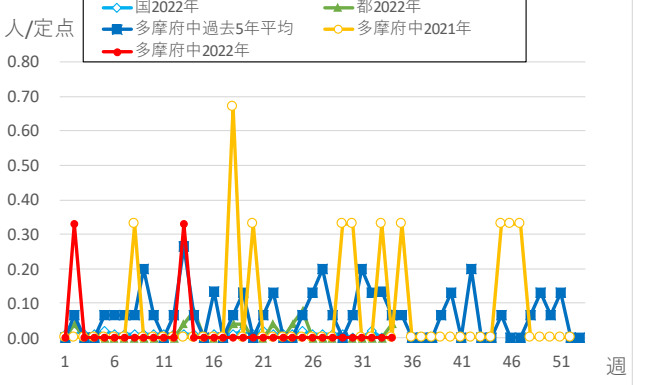
急性出血性結膜炎

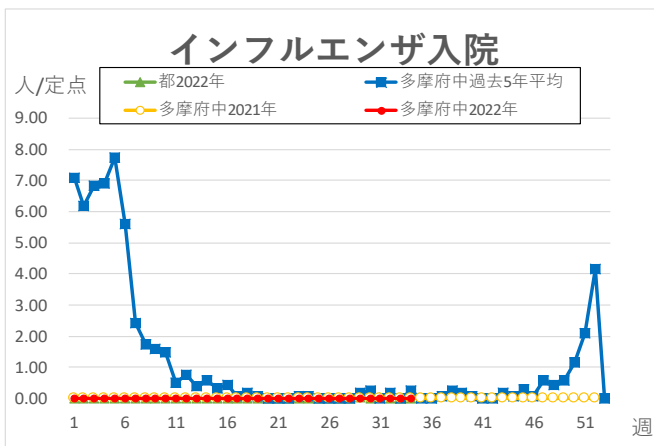
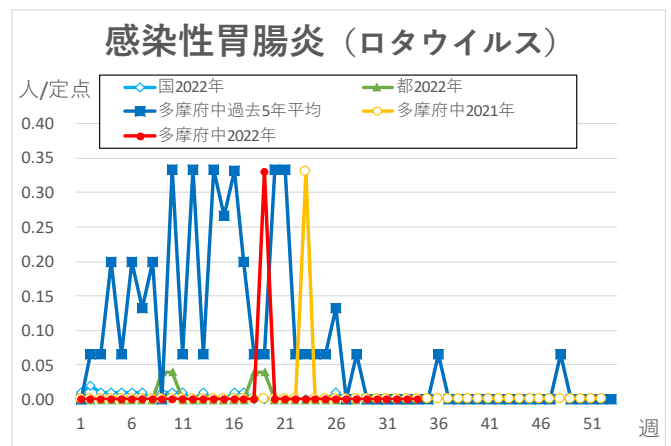
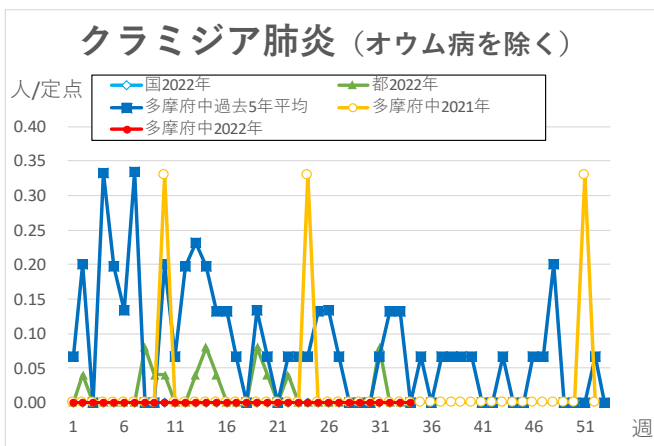
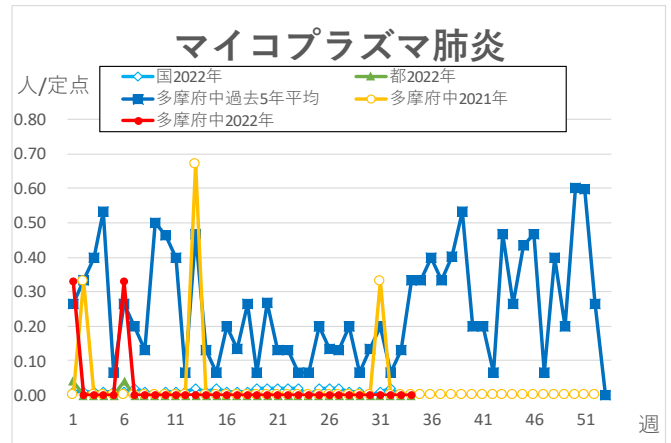
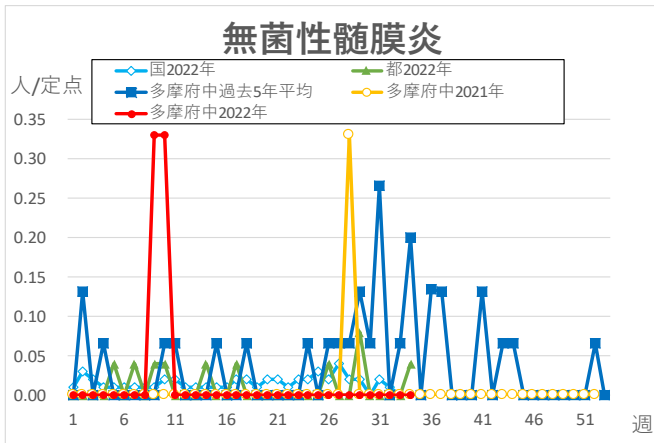


流行性角結膜炎



細菌性髄膜炎





※本グラフは感染症の発生動向の概要をお伝えするため、下の出典の最新週のデータを追加して作成しています。
過去のデータの修正は反映されておりませんので、より正確なデータについては出典元をご覧ください。
国のデータは1週間遅れで掲載しております。

<出典>東京都、多摩府中のデータ：東京都感染症情報センター <https://idsc.tniph.metro.tokyo.lg.jp/>より WEB 感染症発生動向調査
国のデータ：国立感染症研究所 <https://www.niid.go.jp/niid/ja/idwr.html>

多摩府中保健所 保健対策課
感染症対策担当
Tel : 042 (362) 2334 (代表)
 🔍 検索 多摩府中 感染症週報