

## 第2章 都の自殺の現状（特徴）

本計画では、主に警察庁の「自殺統計」と厚生労働省の「人口動態統計」の2種類を用いています。

### 警察庁の「自殺統計」

- ◆日本における外国人の取扱い  
日本における日本人及び日本における外国人を対象としています。
- ◆計上地点  
発見地に計上しています。
- ◆調査時点  
捜査等により、自殺であると判明した時点で計上しています。

### 厚生労働省の「人口動態統計」

- ◆日本における外国人の取扱い  
日本における日本人のみを対象としています。
- ◆計上地点  
住所地に計上しています。
- ◆調査時点  
自殺、他殺あるいは事故死のいずれか不明のときは原因不明の死亡等で処理しており、後日原因が判明し、死亡診断書等の作成者から自殺の旨訂正報告があった場合には、遡って自殺に計上しています。

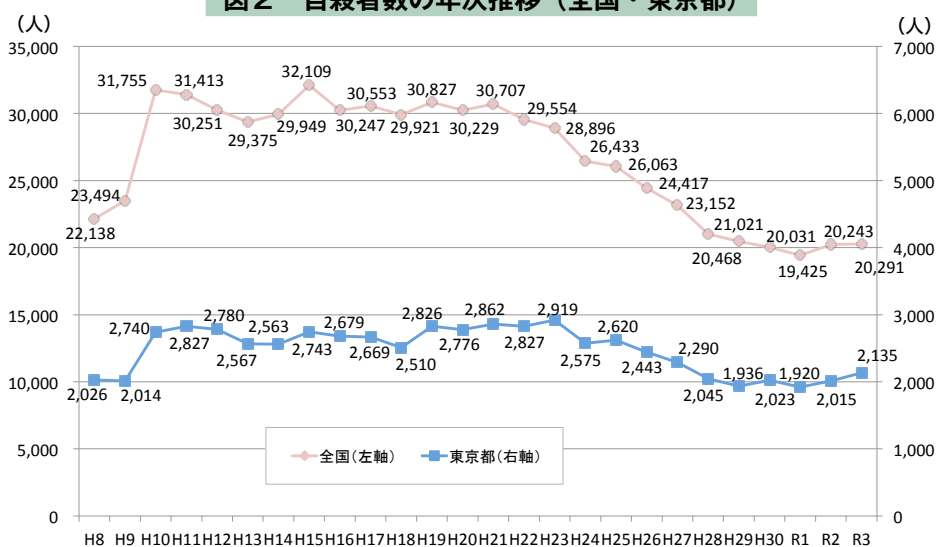
#### < 統計データの留意点 >

- ◆「自殺死亡率」とは、人口10万人当たりの自殺による死亡数です。
- ◆「%」は、それぞれの割合を小数点第2位で四捨五入して算出しているため、すべての割合を合計しても100%にならないことがあります。

## （1）自殺者数の推移

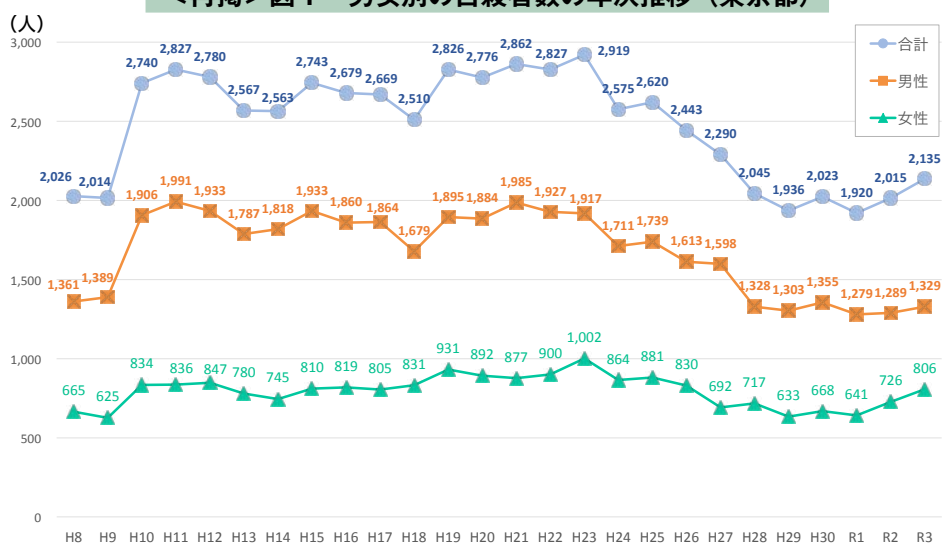
- 全国の自殺による死亡者数は、平成 22 年以降減少傾向でしたが、令和 2 年は 11 年ぶりに増加に転じ、令和 3 年は 20,291 人となりました。
- 都の自殺者数は、平成 10 年から平成 23 年までの 14 年間は、2,000 人台後半で推移し、平成 23 年の 2,919 人をピークに減少傾向にありましたが、令和 2 年以降は、令和 2 年は 2,015 人、令和 3 年は 2,135 人と、前年と比較して増加しています。  
令和 2 年以降の自殺者数の増加要因として、新型コロナウイルス感染症の感染拡大の影響等で自殺の要因となり得る様々な問題が悪化したことが指摘されています。
- 都の自殺者数の約 3 分の 2 を男性が、約 3 分の 1 を女性が占めており、この傾向は大きく変化していません。

図2 自殺者数の年次推移（全国・東京都）



資料：人口動態統計

<再掲> 図1 男女別の自殺者数の年次推移（東京都）

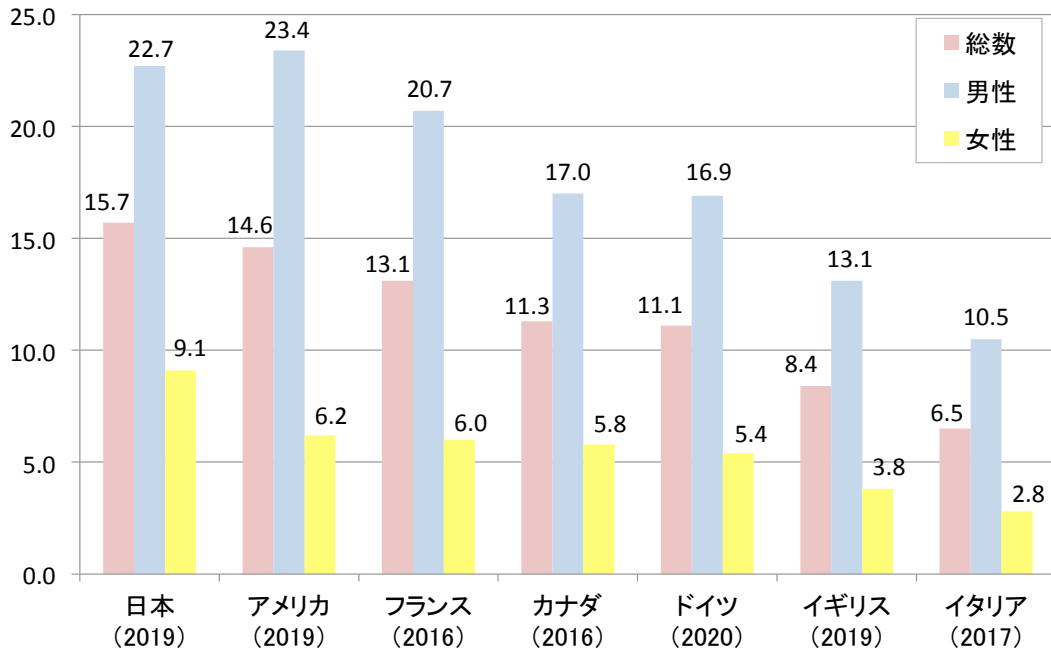


資料：人口動態統計

## （2）自殺死亡率の推移

- 世界保健機関（WHO）の統計を基に、厚生労働省が取りまとめた先進国（G7）の自殺死亡率をみると、令和元年の日本の自殺死亡率は 15.7 と 7 か国の中で最も高い状況です。

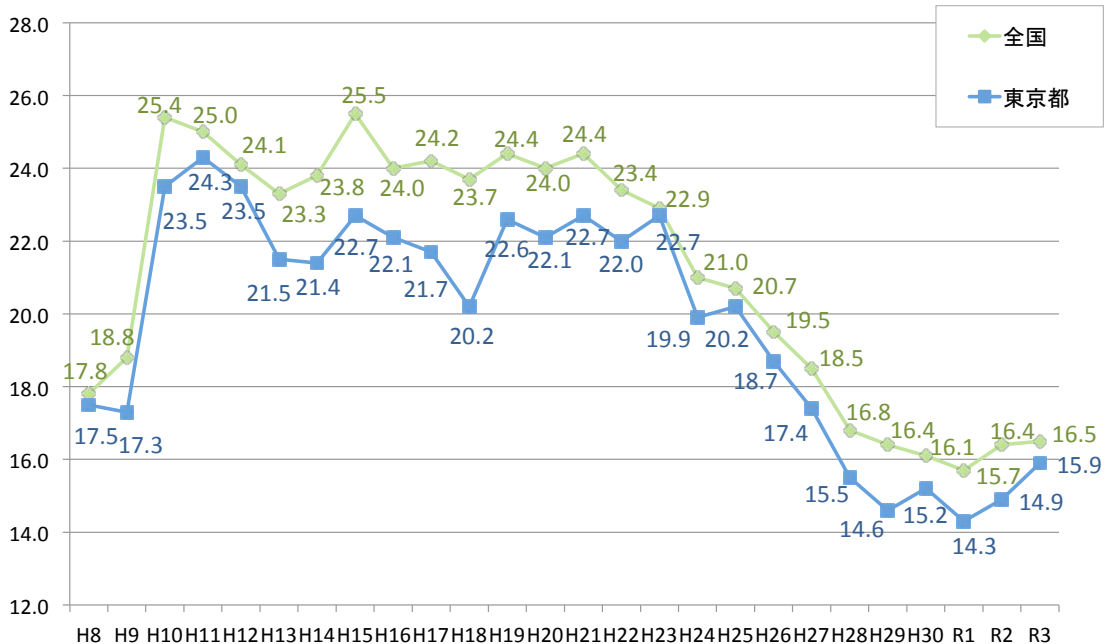
図 3 先進国（G7）の自殺死亡率



資料：厚生労働省「令和 4 年版自殺対策白書」に基づき都作成

- 都の自殺死亡率は、平成 23 年以降、概ね減少傾向にありましたが、令和 2 年、令和 3 年と増加に転じています。なお、都の自殺死亡率は、全国の自殺死亡率と比較すると、低い状況にあります。

図 4 自殺死亡率の年次推移（全国・東京都）

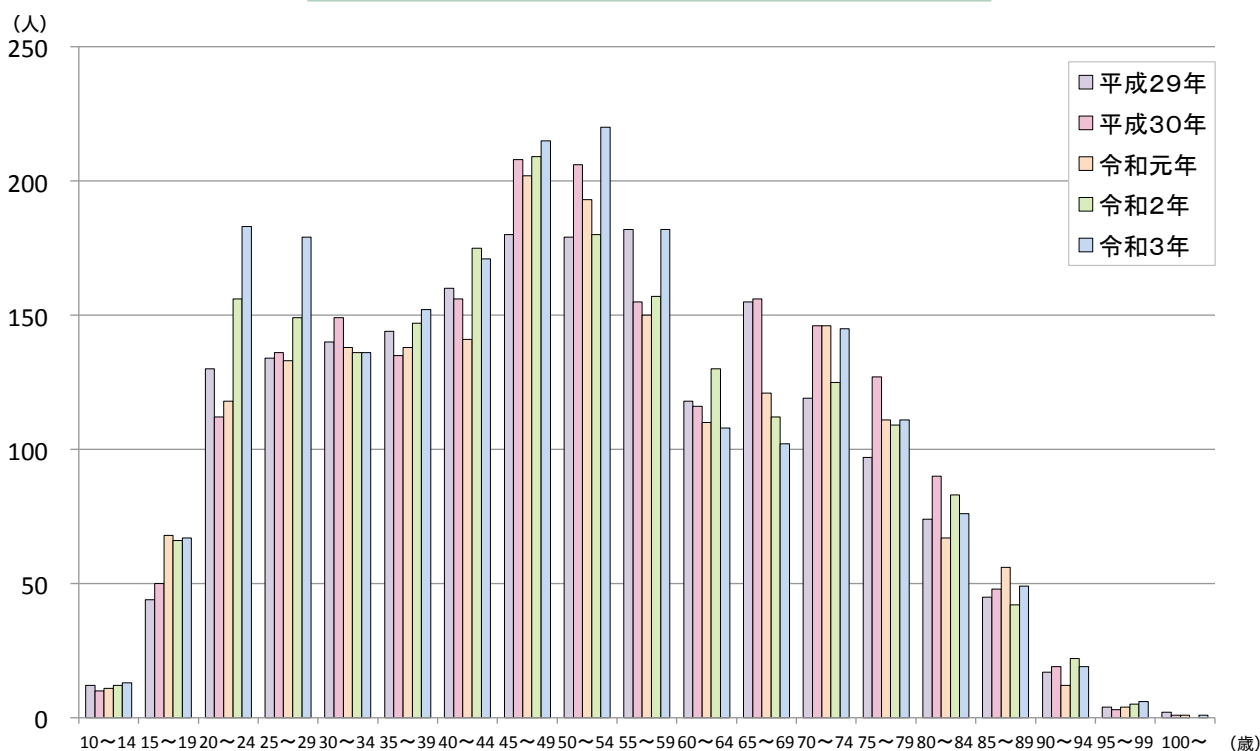


資料：人口動態統計

### （3）年齢階級別の自殺者数の推移

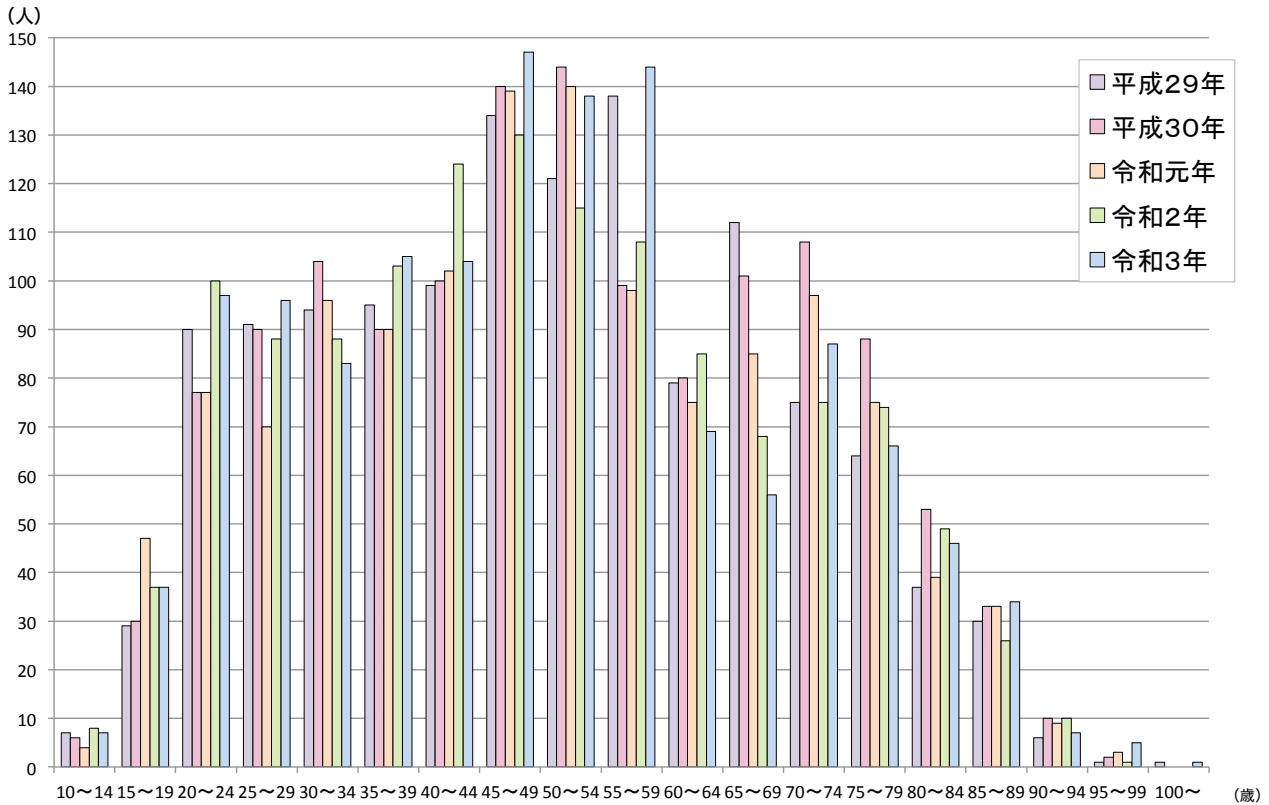
- 平成 29 年以降、都における年齢階級別の自殺者数は、10 歳代後半から増加し、20 歳代前半から 70 歳代前半までは 100 人以上で推移しており、特に 40 歳代後半から 50 歳代前半が多くなっています。また、20 歳代の自殺者数は、近年増加傾向にあります。
- 男女別にみると、男性は、40 歳代後半になると自殺者数が増加し、50 歳代も高い水準となっています。
- 女性は、40 歳代及び 50 歳代前半で高い水準が続いていましたが、令和 3 年は多くの年代で増加しており、特に 20 歳代が大幅に増加しています。

図 5 年齢階級別自殺者数の年次推移（東京都・総数）



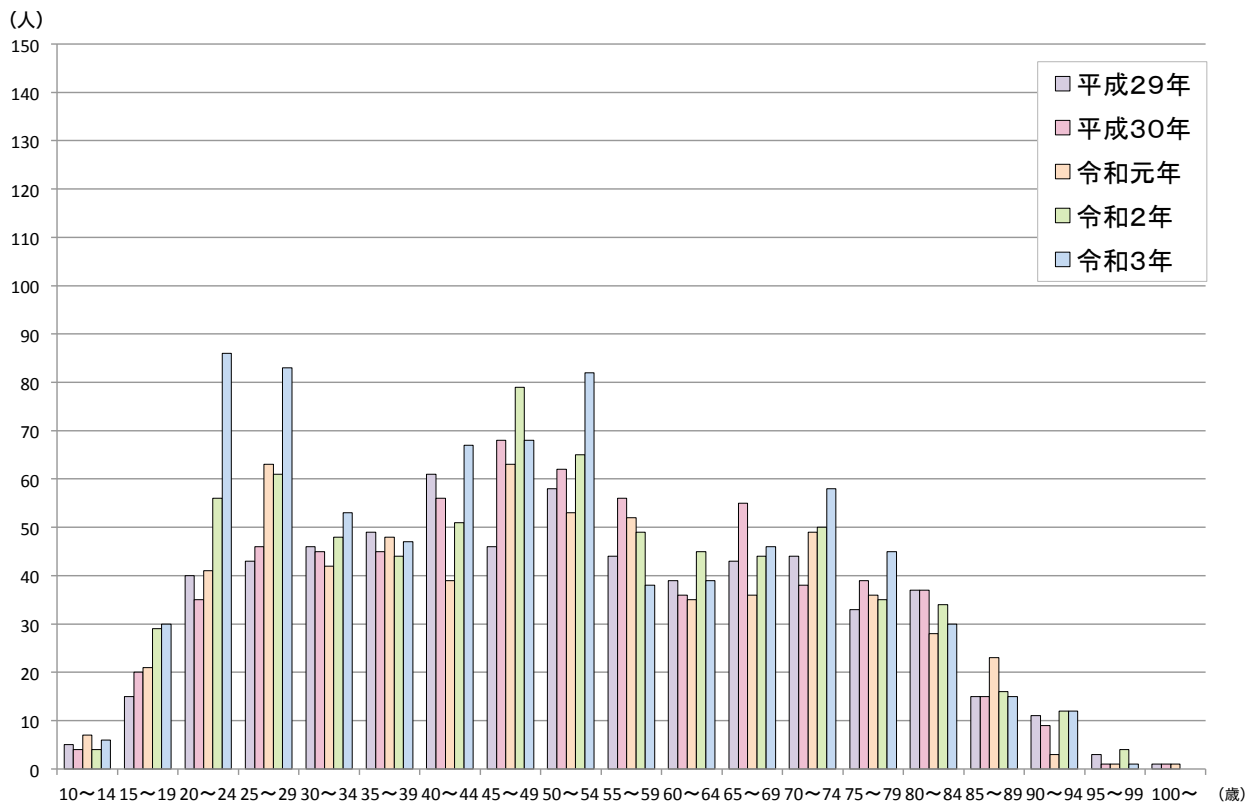
資料：人口動態統計

図 6 年齢階級別自殺者数の年次推移（東京都・男性）



資料：人口動態統計

図 7 年齢階級別自殺者数の年次推移（東京都・女性）

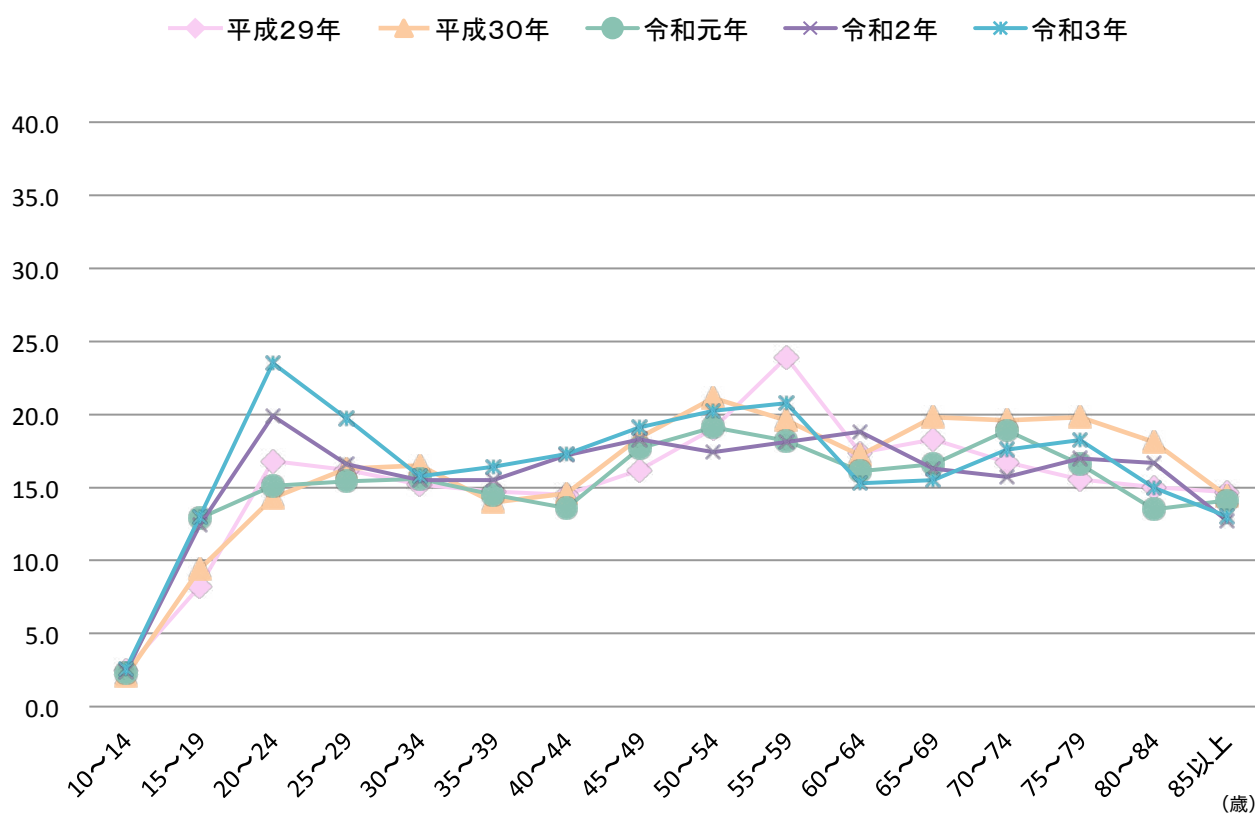


資料：人口動態統計

## （4）年齢階級別の自殺死亡率の推移

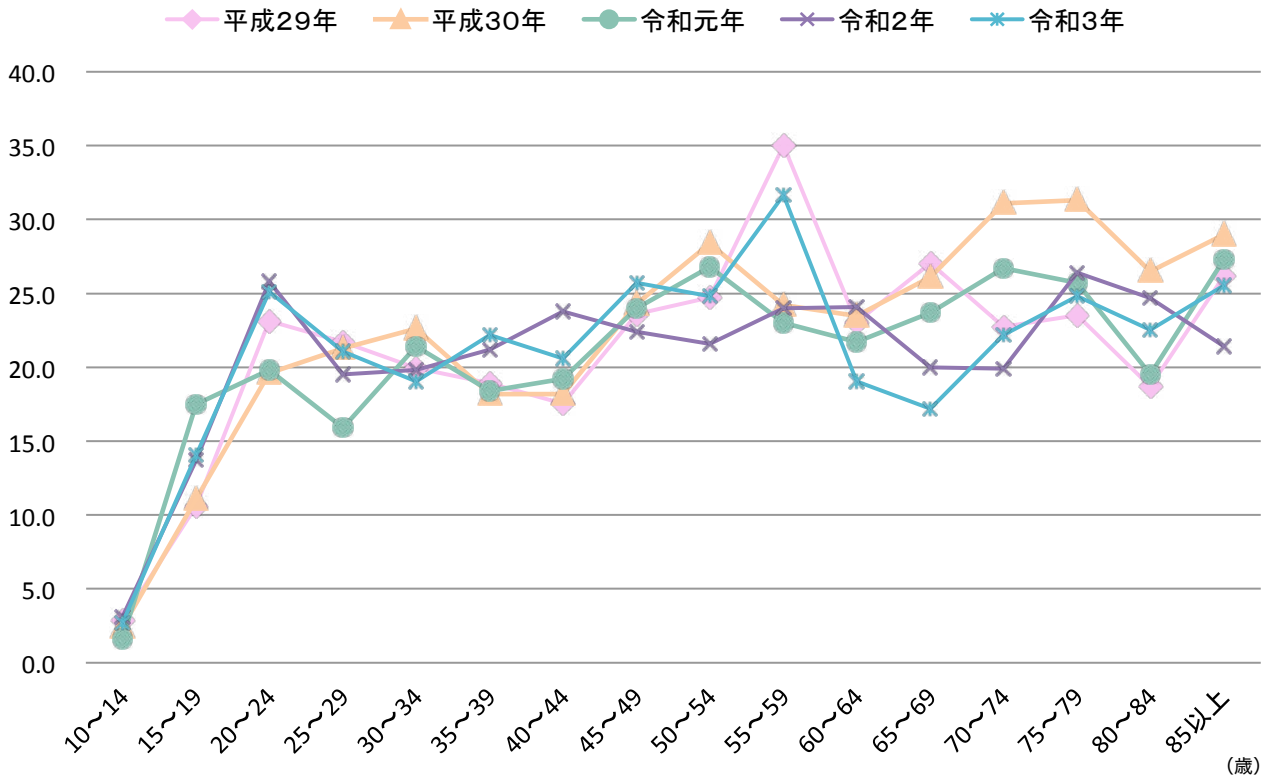
- 平成 29 年以降の都における年齢階級別の自殺死亡率をみると、20 歳代以降は概ね 15.0 ～ 20.0 の間で推移していますが、近年は 10 歳代後半から 20 歳代前半が増加傾向にあります。
- 男性の自殺死亡率は、年齢階級によって幅があります。また、同じ年齢階級の中でも、年によって増減があります。
- 女性の自殺死亡率は、多くの年齢階級において令和 2 年、令和 3 年と増加しています。

図 8 年齢階級別の自殺死亡率の推移（東京都・総数）



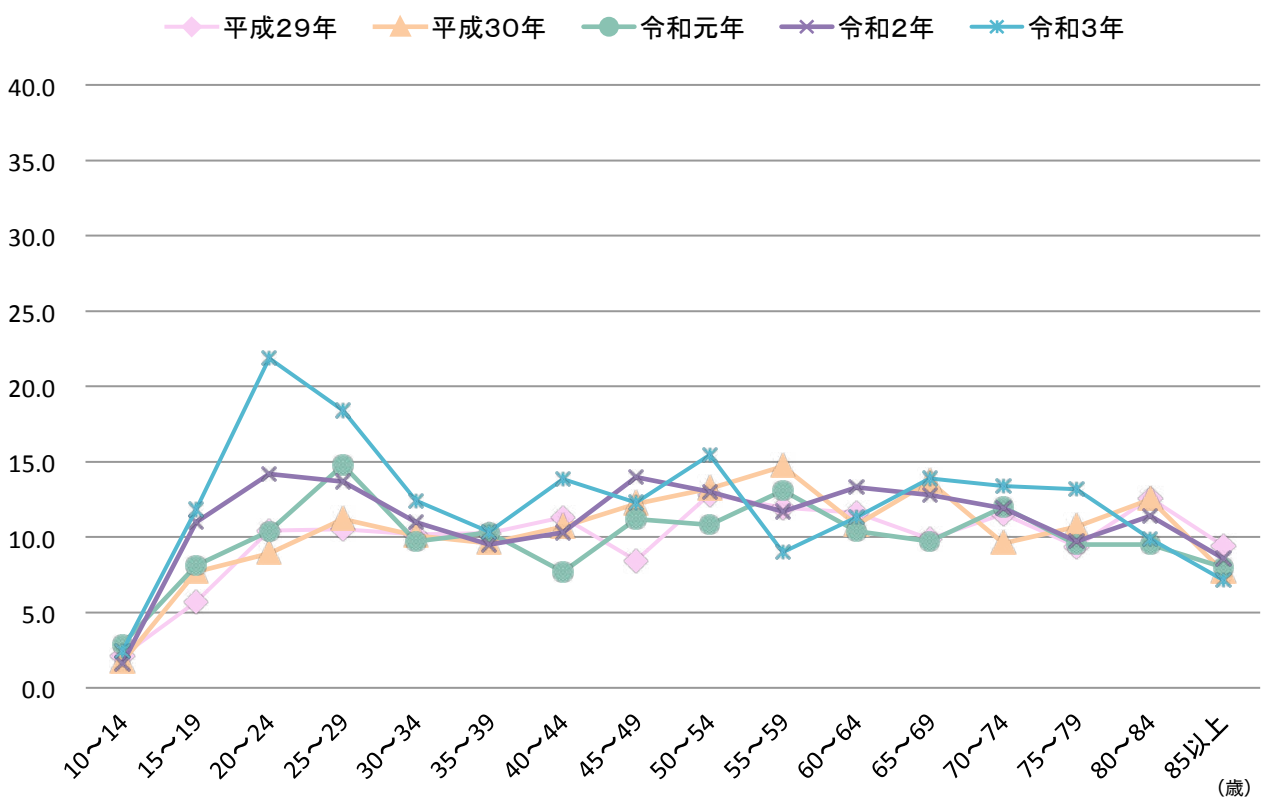
資料：人口動態統計

図9 年齢階級別の自殺死亡率の推移(東京都・男性)



資料：人口動態統計

図10 年齢階級別の自殺死亡率の推移(東京都・女性)

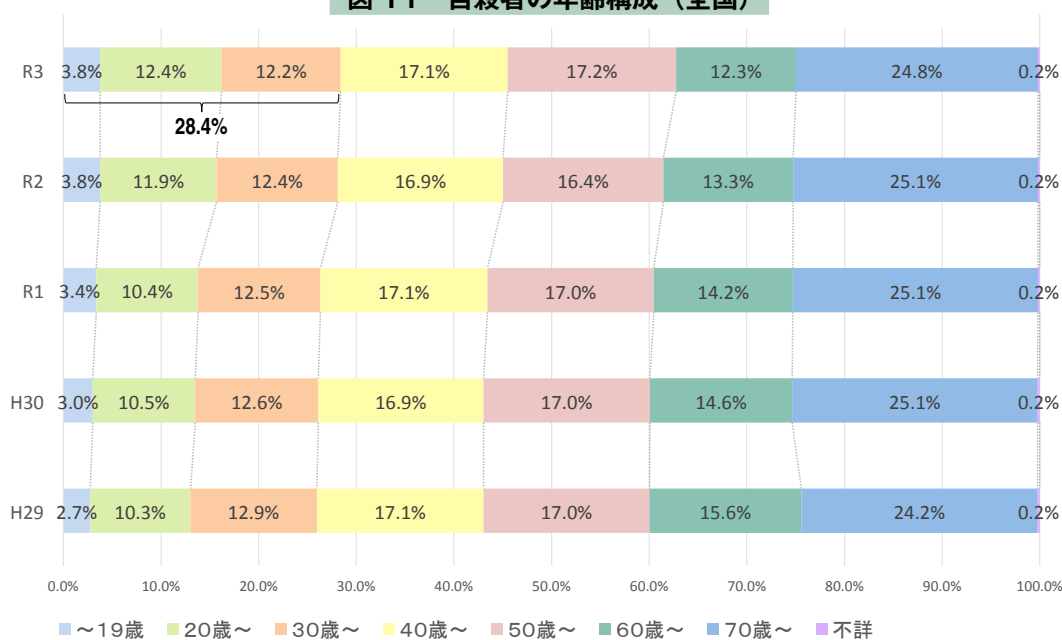


資料：人口動態統計

## （5）自殺者の年齢構成

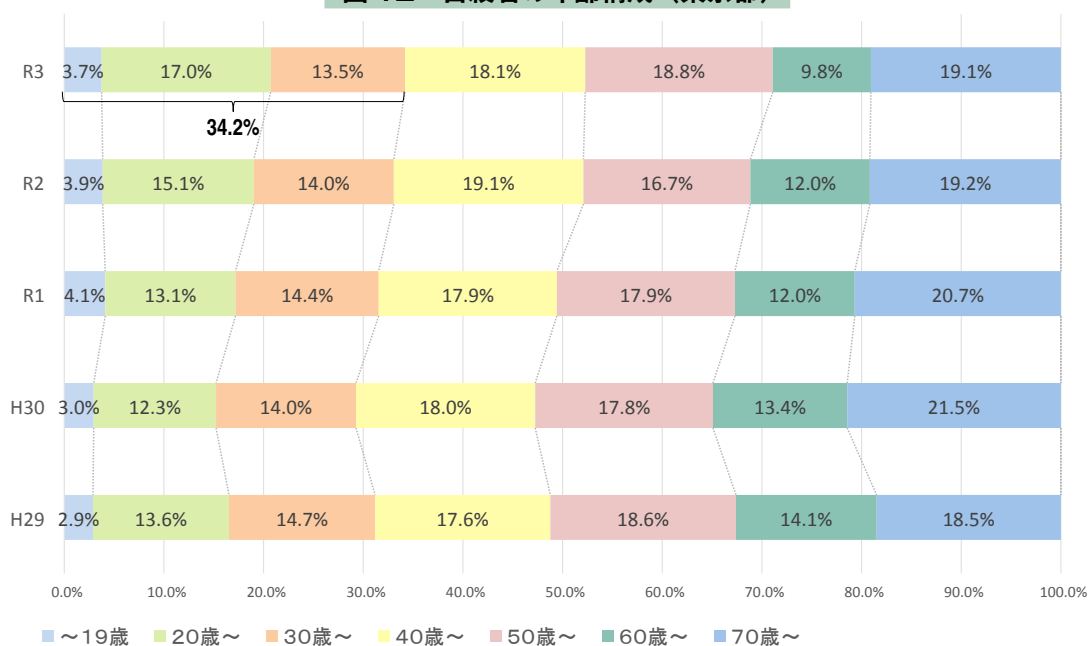
- 平成 29 年以降の自殺者の年齢構成をみると、全国では 40 歳代、50 歳代が大きな割合を占めており、この傾向は都においても同様です。
- 一方、令和 3 年における全国の 30 歳以下の自殺者の割合は 28.4% であるのに対して、都における同割合は 34.2% と、全国よりも高くなっており、その割合は年々増加傾向にあります。

図 11 自殺者の年齢構成（全国）



資料：人口動態統計

図 12 自殺者の年齢構成（東京都）



資料：人口動態統計



## （6）職業別の自殺者数の推移

- 平成 29 年以降の都の職業別の自殺者数の推移をみると、「無職者」が最も多く、次いで、「被雇用者・勤め人」が多くなっている状況が続いています。
- 令和 2 年は「被雇用者・勤め人」の自殺者数が大きく増加しました。
- 児童・生徒・学生の自殺者数は増加傾向にあり、令和 3 年における児童・生徒の自殺者数は 61 人と、ここ 5 年で約 1.6 倍の水準となっています。また、大学生、大学院生の自殺者数は高水準で推移しています。

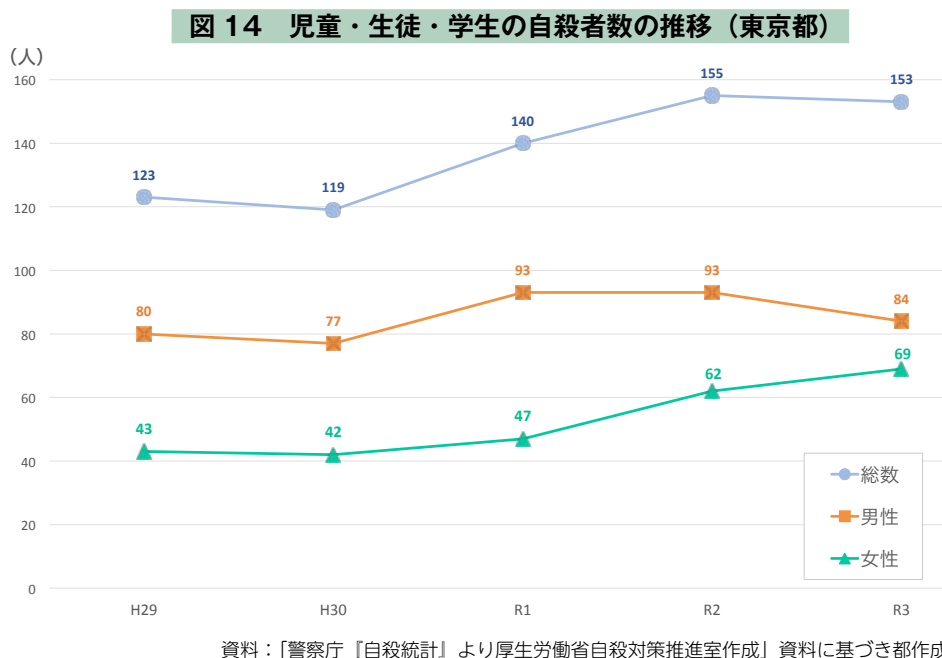
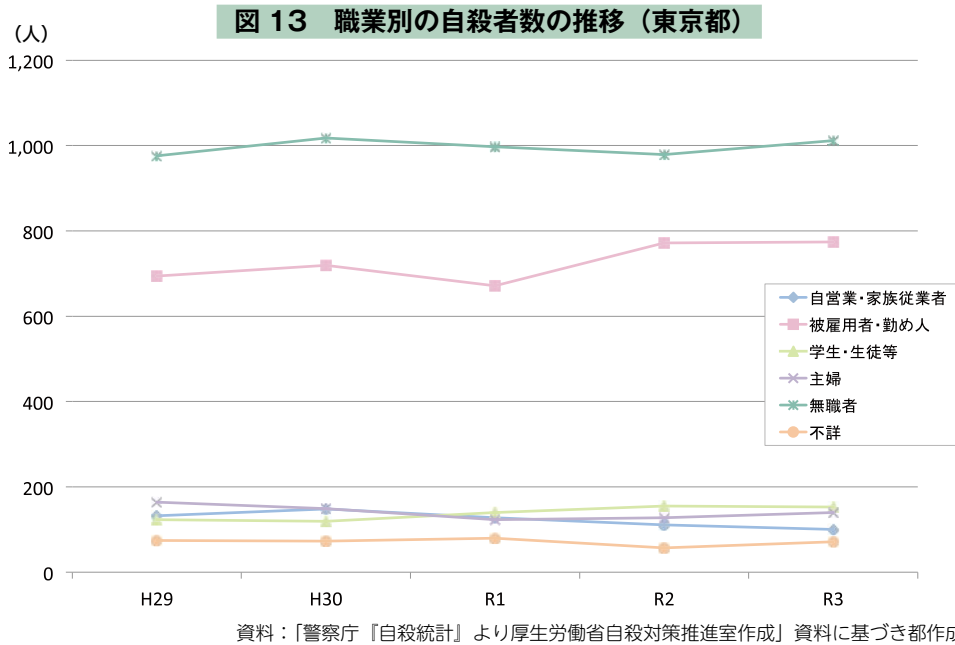
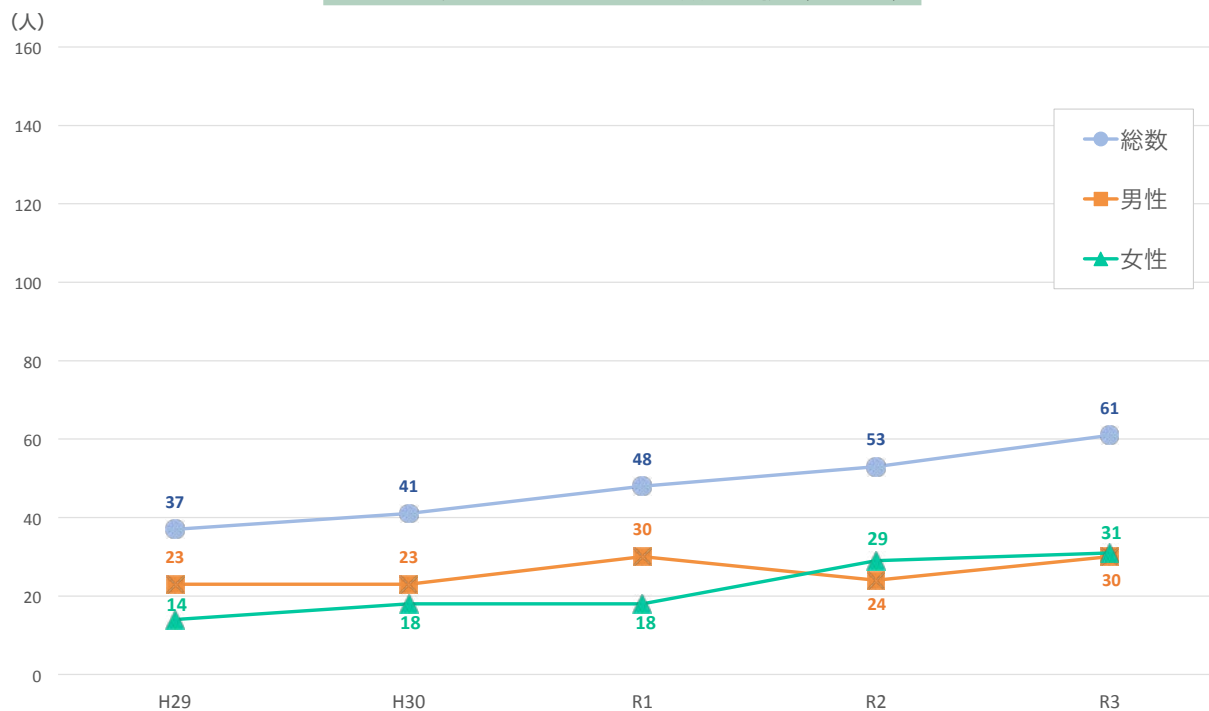
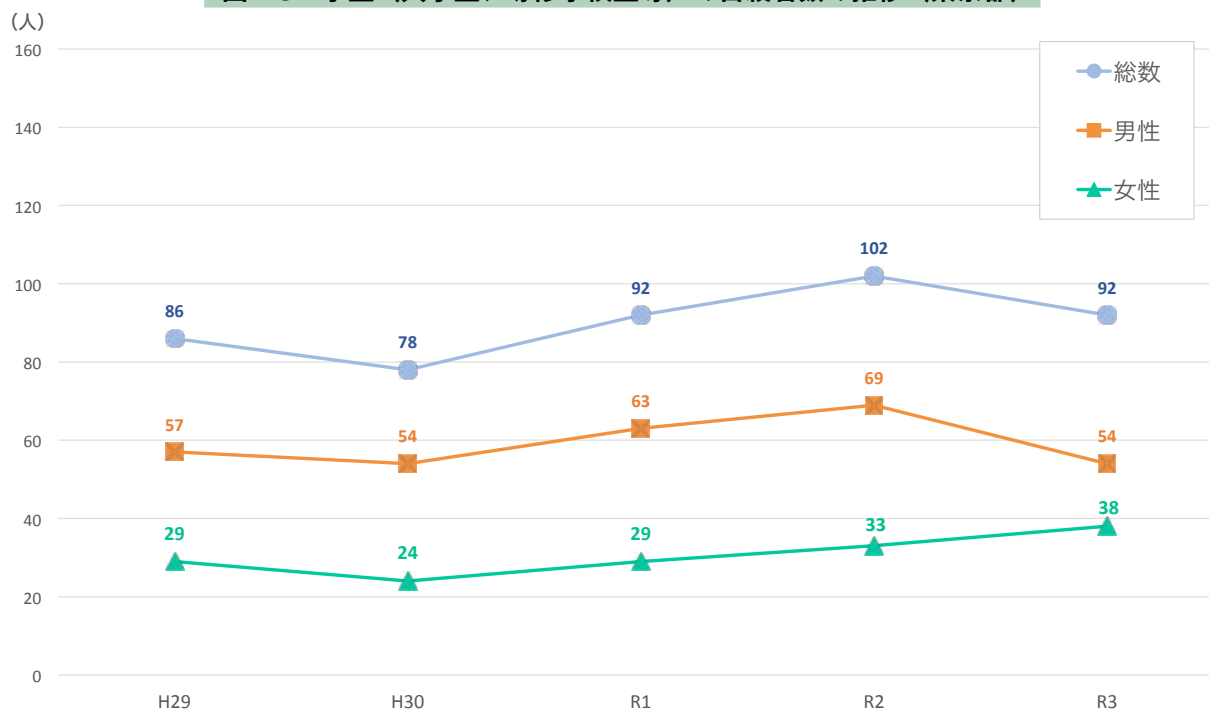


図 15 児童・生徒の自殺者数の推移（東京都）



資料：「警察庁『自殺統計』より厚生労働省自殺対策推進室作成」資料に基づき都作成

図 16 学生（大学生、専修学校生等）の自殺者数の推移（東京都）

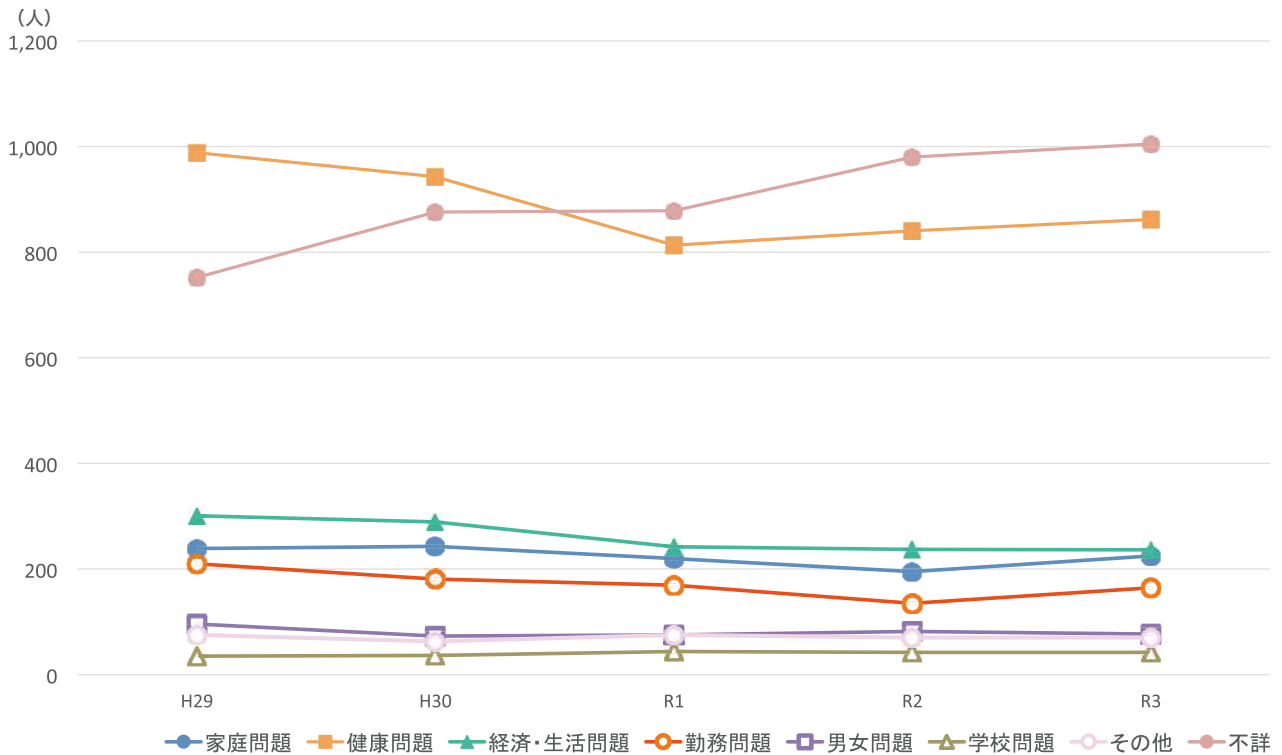


資料：「警察庁『自殺統計』より厚生労働省自殺対策推進室作成」資料に基づき都作成

## (7) 原因・動機別の自殺者数の推移

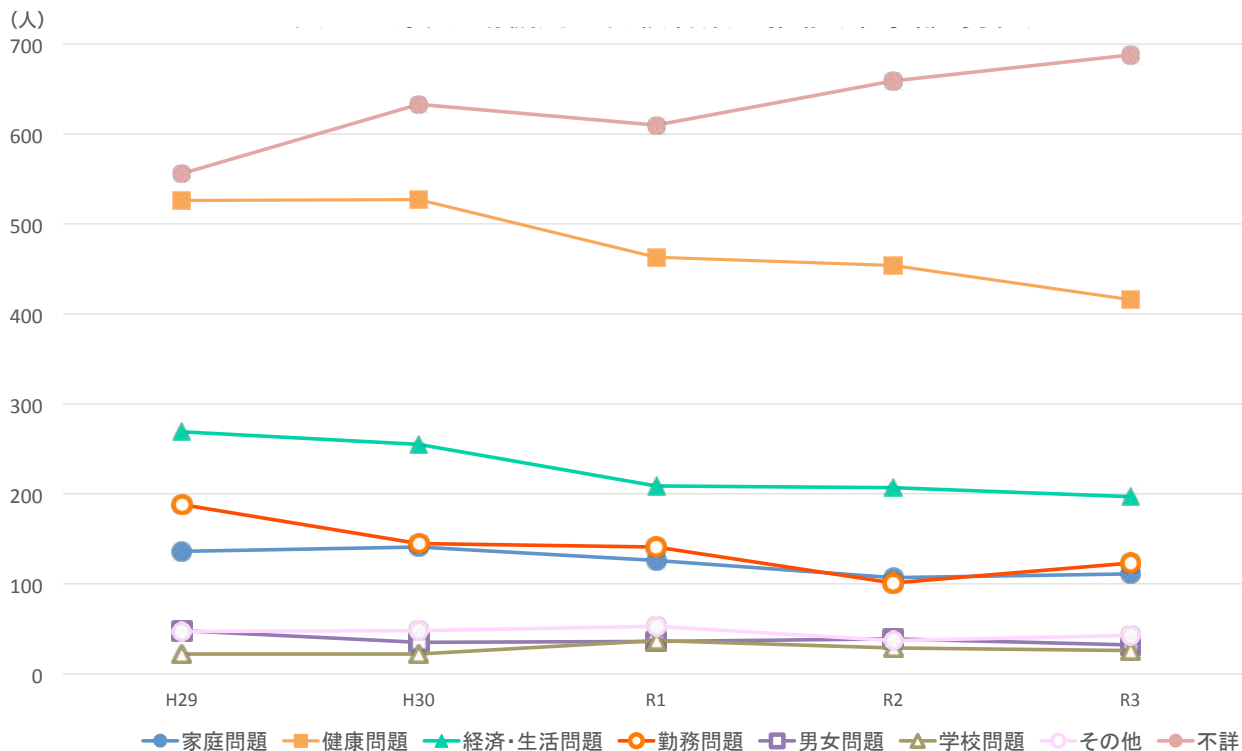
- 平成 29 年以降の原因・動機別の自殺者数の推移をみると、「健康問題」が最も多く、次いで「経済・生活問題」となっています。「健康問題」については、平成 29 年以降減少傾向にあったものの、令和 2 年、令和 3 年と増加しています。また、「不詳」が増加傾向にあります。
- 男性は、「健康問題」「経済・生活問題」が減少傾向にあります。
- 女性は、「健康問題」が令和 2 年以降増加しています。また、「健康問題」に次いで「家庭問題」が多くなっています。

図 17 原因・動機別の自殺者数の推移(東京都・総数)



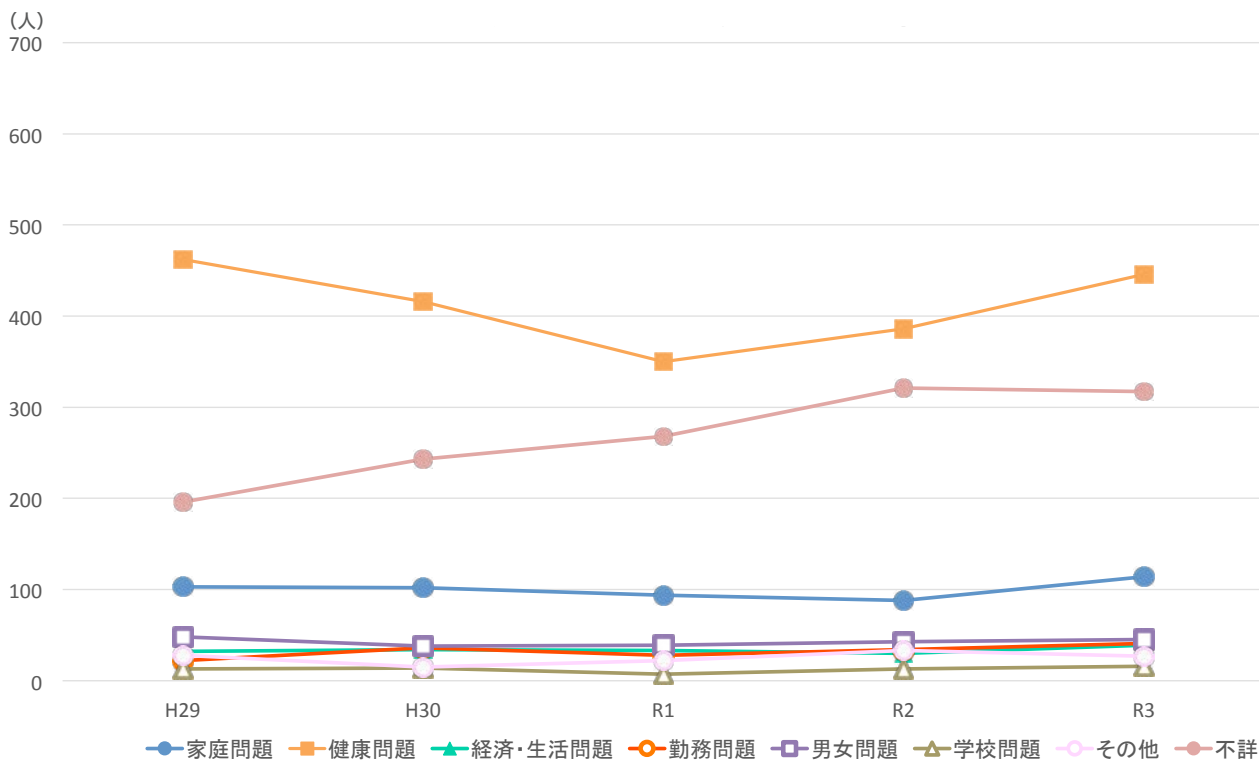
資料：「警察庁『自殺統計』より厚生労働省自殺対策推進室作成」資料に基づき都作成

図 18 原因・動機別の自殺者数の推移（東京都・男性）



資料：「警察庁『自殺統計』より厚生労働省自殺対策推進室作成」資料に基づき都作成

図 19 原因・動機別の自殺者数の推移（東京都・女性）



資料：「警察庁『自殺統計』より厚生労働省自殺対策推進室作成」資料に基づき都作成

## （8）死因順位別にみた年齢階級別の死亡数・構成割合

- 平成 29 年から令和 3 年までの死因順位別にみた年齢階級別の死亡数・構成割合をみると、すべての年で 10 歳代、20 歳代及び 30 歳代の年代は「自殺」が第 1 位となっており、40 歳代では第 2 位となっています。

表 1 死因順位別にみた年齢階級別の死亡数・構成割合（令和 3 年、東京都）

	10 歳代		20 歳代		30 歳代		40 歳代		50 歳代		60 歳代	
第 1 位	自殺		自殺		自殺		悪性新生物<腫瘍>		悪性新生物<腫瘍>		悪性新生物<腫瘍>	
人数	80	47.6%	362	66.2%	288	35.2%	697	30.1%	2,044	37.1%	4,357	43.7%
第 2 位	悪性新生物<腫瘍>		悪性新生物<腫瘍>		悪性新生物<腫瘍>		自殺		心疾患		心疾患	
人数	22	13.1%	30	5.5%	152	18.6%	386	16.6%	662	12.0%	1,245	12.5%
第 3 位	不慮の事故		不慮の事故		脳血管疾患		心疾患		脳血管疾患		脳血管疾患	
人数	11	6.5%	29	5.3%	49	6.0%	229	9.9%	421	7.6%	641	6.4%
第 4 位	※ 先天性形、変形及び染色体異常		心疾患		不慮の事故		脳血管疾患		自殺		肝疾患	
人数	6	3.6%	13	2.4%	47	5.7%	206	8.9%	402	7.3%	430	4.3%
第 5 位	心疾患		糖尿病		心疾患		肝疾患		肝疾患		自殺	
人数	5	3.0%	8	1.5%	44	5.4%	173	7.5%	349	6.3%	210	2.1%

出典：人口動態統計

表 2 死因順位別にみた年齢階級別の死亡数・構成割合（令和 2 年、東京都）

	10 歳代		20 歳代		30 歳代		40 歳代		50 歳代		60 歳代	
第 1 位	自殺		自殺		自殺		悪性新生物<腫瘍>		悪性新生物<腫瘍>		悪性新生物<腫瘍>	
人数	78	49.7%	305	60.5%	283	35.9%	699	29.4%	2,073	39.4%	4,664	45.4%
第 2 位	悪性新生物<腫瘍>		悪性新生物<腫瘍>		悪性新生物<腫瘍>		自殺		心疾患		心疾患	
人数	17	10.8%	40	7.9%	166	21.1%	384	16.2%	605	11.5%	1,261	12.3%
第 3 位	不慮の事故		不慮の事故		心疾患		心疾患		脳血管疾患		脳血管疾患	
人数	15	9.6%	37	7.3%	55	7.0%	253	10.7%	411	7.8%	689	6.7%
第 4 位	心疾患		※ 心疾患		不慮の事故		脳血管疾患		肝疾患		肝疾患	
人数	6	3.8%	12	2.4%	53	6.7%	230	9.7%	343	6.5%	413	4.0%
第 5 位	※ 先天性形、変形及び染色体異常		※ 先天性形、変形及び染色体異常		脳血管疾患		肝疾患		自殺		不慮の事故	
人数	6	3.8%	6	1.2%	41	5.2%	167	7.0%	337	6.4%	266	2.6%

出典：人口動態統計

本頁及び次頁に掲載のある表において、死因の名称の右上に※が付されているものは、死亡数が同数であり、順位も同一である。

表 3 死因順位別にみた年齢階級別の死亡数・構成割合（令和元年、東京都）

		10歳代		20歳代		30歳代		40歳代		50歳代		60歳代	
第1位		自殺		自殺		自殺		自殺		悪性新生物<腫瘍>	悪性新生物<腫瘍>	悪性新生物<腫瘍>	
人数	割合	79	52.0%	251	58.8%	276	33.5%	715	31.5%	2,050	40.0%	4,979	46.2%
第2位		悪性新生物<腫瘍>		不慮の事故		悪性新生物<腫瘍>		自殺		心疾患		心疾患	
人数	割合	24	15.8%	46	10.8%	180	21.8%	343	15.1%	603	11.8%	1,330	12.3%
第3位		不慮の事故		悪性新生物<腫瘍>		不慮の事故		心疾患		脳血管疾患		脳血管疾患	
人数	割合	10	6.6%	22	5.2%	55	6.7%	233	10.3%	430	8.4%	682	6.3%
第4位		先天奇形、変形及び染色体異常		心疾患		心疾患		脳血管疾患		自殺		肝疾患	
人数	割合	6	3.9%	13	3.0%	53	6.4%	226	9.9%	343	6.7%	391	3.6%
第5位		心疾患		先天奇形、変形及び染色体異常		脳血管疾患		肝疾患		肝疾患		肺炎	
人数	割合	5	3.3%	6	1.4%	39	4.7%	141	6.2%	313	6.1%	311	2.9%

出典：人口動態統計

表 4 死因順位別にみた年齢階級別の死亡数・構成割合（平成 30 年、東京都）

		10歳代		20歳代		30歳代		40歳代		50歳代		60歳代	
第1位		自殺		自殺		自殺		自殺		悪性新生物<腫瘍>	悪性新生物<腫瘍>	悪性新生物<腫瘍>	
人数	割合	60	40.3%	248	52.2%	284	33.4%	780	32.2%	2,093	40.5%	5,287	47.1%
第2位		悪性新生物<腫瘍>		悪性新生物<腫瘍>		悪性新生物<腫瘍>		自殺		心疾患		心疾患	
人数	割合	20	13.4%	47	9.9%	181	21.3%	364	15.0%	531	10.3%	1,342	12.0%
第3位		不慮の事故		不慮の事故		脳血管疾患		心疾患		脳血管疾患		脳血管疾患	
人数	割合	20	13.4%	39	8.2%	55	6.5%	233	9.6%	392	7.6%	692	6.2%
第4位		先天奇形、変形及び染色体異常		心疾患		心疾患		脳血管疾患		自殺		肝疾患	
人数	割合	8	5.4%	21	4.4%	52	6.1%	219	9.0%	361	7.0%	380	3.4%
第5位		心疾患		脳血管疾患		不慮の事故		肝疾患		肝疾患		不慮の事故	
人数	割合	6	4.0%	7	1.5%	52	6.1%	148	6.1%	320	6.2%	305	2.7%

出典：人口動態統計

表 5 死因順位別にみた年齢階級別の死亡数・構成割合（平成 29 年、東京都）

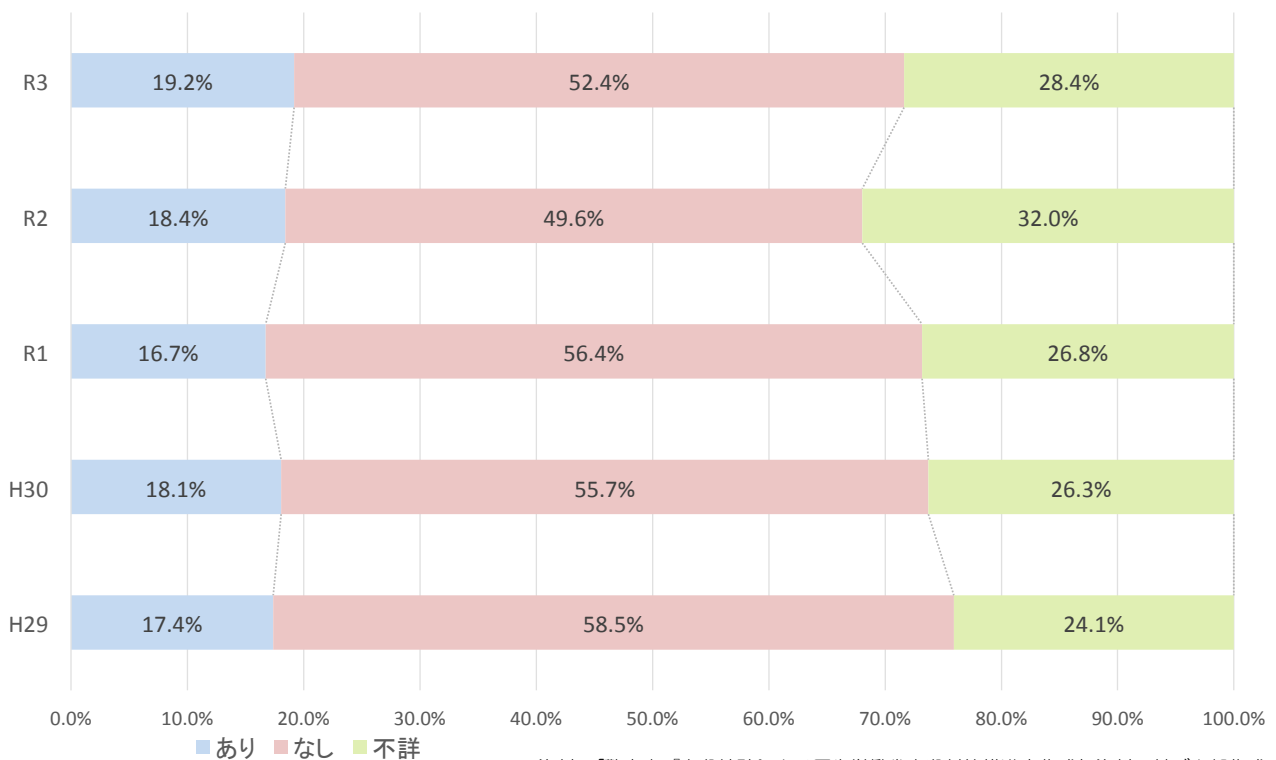
		10歳代		20歳代		30歳代		40歳代		50歳代		60歳代	
第1位		自殺		自殺		自殺		自殺		悪性新生物<腫瘍>	悪性新生物<腫瘍>	悪性新生物<腫瘍>	
人数	割合	56	41.2%	264	57.0%	284	34.7%	855	34.3%	2,046	41.9%	5,759	47.5%
第2位		悪性新生物<腫瘍>		不慮の事故		悪性新生物<腫瘍>		自殺		心疾患		心疾患	
人数	割合	11	8.1%	45	9.7%	181	22.1%	340	13.6%	513	10.5%	1,465	12.1%
第3位		先天奇形、変形及び染色体異常		悪性新生物<腫瘍>		心疾患		心疾患		自殺		脳血管疾患	
人数	割合	10	7.4%	34	7.3%	52	6.4%	259	10.4%	361	7.4%	840	6.9%
第4位		不慮の事故		心疾患		不慮の事故		脳血管疾患		脳血管疾患		肝疾患	
人数	割合	10	7.4%	21	4.5%	44	5.4%	224	9.0%	360	7.4%	448	3.7%
第5位		心疾患		先天奇形、変形及び染色体異常		脳血管疾患		肝疾患		肝疾患		肺炎	
人数	割合	9	6.6%	11	2.4%	43	5.3%	141	5.7%	285	5.8%	323	2.7%

出典：人口動態統計

## （9）自殺者の自殺未遂歴の状況（自殺未遂歴の有無の男女比較）

- 平成 29 年以降の自殺者の自殺未遂歴の状況は大きく変化していません。
- 男性の自殺者のうち、未遂歴がある割合は約 1 割ですが、年々増加傾向にあります。
- 一方、女性の自殺者のうち、未遂歴がある割合は約 3 割で、男女の差が大きくなっています。

図 20 自殺者の自殺未遂歴の有無（東京都、総数）



資料：「警察庁『自殺統計』より厚生労働省自殺対策推進室作成」資料に基づき都作成

図 21 自殺者の自殺未遂歴の有無（東京都、男性）

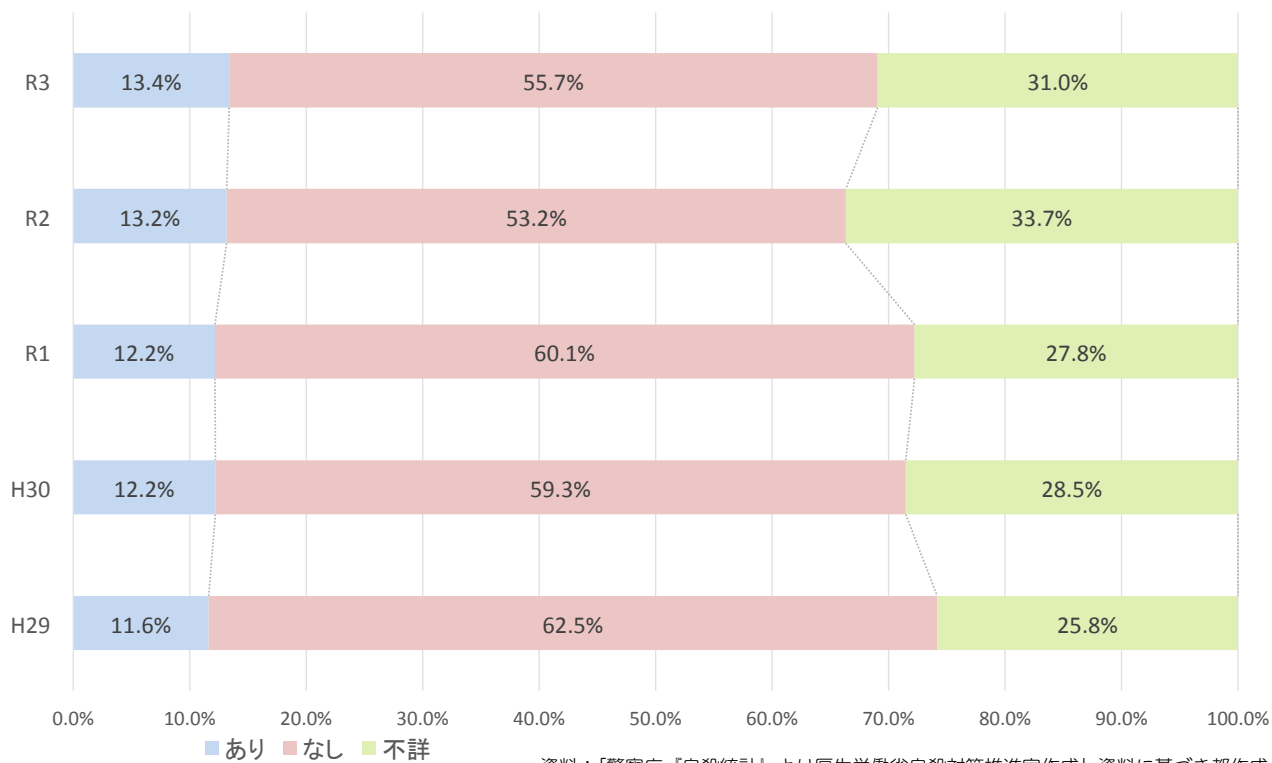


図 22 自殺者の自殺未遂歴の有無（東京都、女性）

