

# AIDS News Letter

[No. 147] 平成 25 年 9 月 27 日発行

ホームページアドレス <http://www.fukushihoken.metro.tokyo.jp/iryo/kansen/aids>

## 目次

東京都の HIV 感染者・AIDS 患者情報	1 ページ
東京都の HIV 感染者・AIDS 患者及び相談・検査の月別動向	2 ページ
トピックス	4 ページ

## 東京都の HIV 感染者・AIDS 患者情報

平成 25 年 4 月 1 日から平成 25 年 6 月 30 日まで(平成 25 年第 14 週から平成 25 年第 26 週まで)

- ☆ HIV 感染者・AIDS 患者の報告数は 133 件で、内訳は HIV 感染者 102 件、AIDS 患者 31 件である。
- ☆ 推定感染経路は、同性間性的接触が 105 件、異性間性的接触が 12 件、その他が 16 件である。
- ☆ 年齢は、感染者では 30 歳代、20 歳代、40 歳代の順に多くなっている。また、患者では 30 歳代が最も多く、次いで 40 歳代、50 歳代が同数となっている。
- ☆ 国内での感染は 115 件である。

＜東京都の患者・感染者報告数＞ (平成 25 年 8 月 30 日現在データ) (単位:件)

区分	平成 25 年 4 月 1 日～平成 25 年 6 月 30 日 (平成 25 年第 14 週～平成 25 年第 26 週)			累積報告数		
	男性	女性	合計	男性	女性	合計
患者	31	0	31	1,678	145	1,823
感染者	102	0	102	5,212	503	5,715
合計	133	0	133	6,890	648	7,538

「感染症の予防及び感染症の患者に対する医療に関する法律(感染症法)」に基づき、東京都に報告された感染者・患者の状況です。平成 25 年は、1 週から 52 週まであり、それぞれの週ごとに感染者・患者が報告されています。

## 参 考

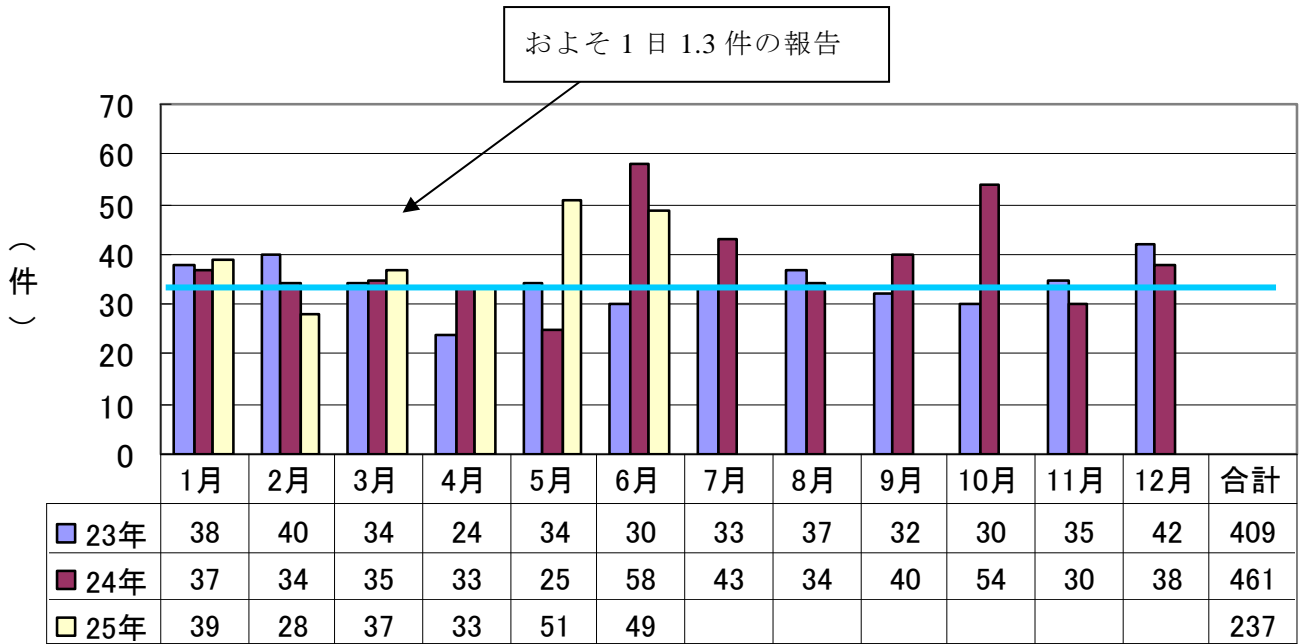
＜全国の患者・感染者報告数＞ (単位:件)

区分	平成 25 年 4 月 1 日～25 年 6 月 30 日 (平成 25 年第 14 週～平成 25 年第 26 週)			累積報告数		
	男性	女性	合計	男性	女性	合計
患者	143	3	146	6,269	701	6,970
感染者	286	8	294	13,017	2,209	15,226
合計	429	11	440	19,286	2,910	22,196

(平成 25 年 8 月 30 日厚生労働省エイズ動向委員会発表)

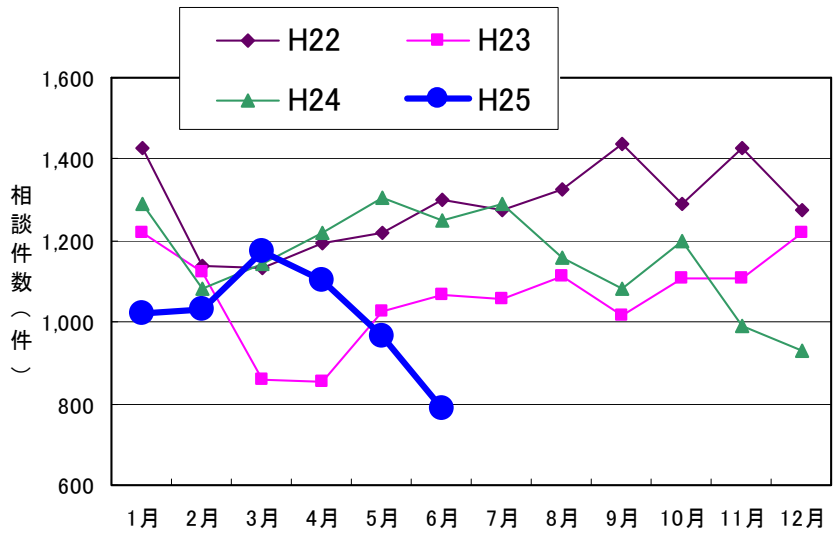
# 東京都の HIV 感染者・AIDS 患者及び相談・検査の月別動向

## 1. HIV 感染者・AIDS 患者の月別報告数



平成 25 年 4 月から平成 25 年 6 月までの HIV 感染者・AIDS 患者報告数は、133 件（HIV 感染者 102 件、AIDS 患者 31 件）であり、毎月、およそ 1 日 1.3 件のペースで報告がある。  
 昨年同時期の報告数 116 件と比較すると、17 件（HIV 感染者 11 件増、AIDS 患者 6 件増）多い報告数であった。

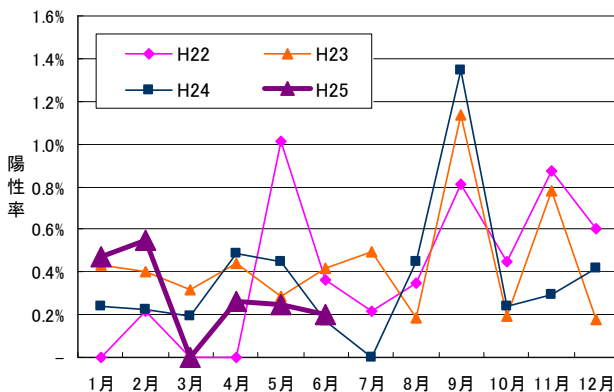
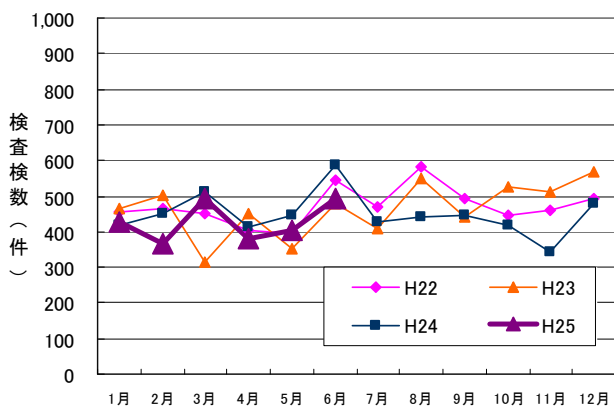
## 2. 相談件数の推移（「東京都 HIV/エイズ電話相談」（03-3292-9090）による相談件数）



平成 25 年 4 月から 6 月までの東京都 HIV/エイズ電話相談件数は 2,860 件で、月平均 953 件であった。平成 25 年 1 月から 3 月と比べて 363 件減少し、前年同時期と比べて 917 件の減少となっている。3 ヶ月平均が 1,000 件を下回ったのは一昨年の同時期以来であり、特に平成 25 年 6 月が 788 件と大きく減少したことが影響している。

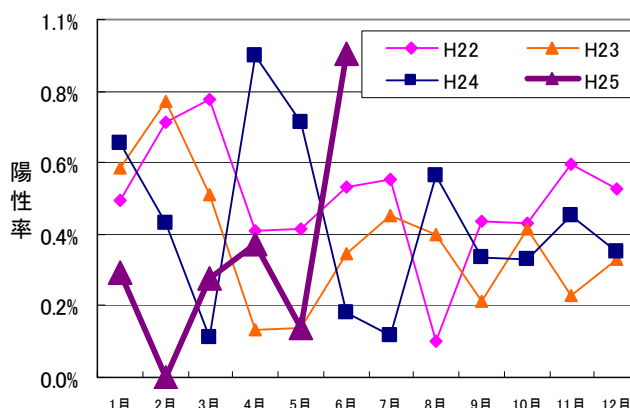
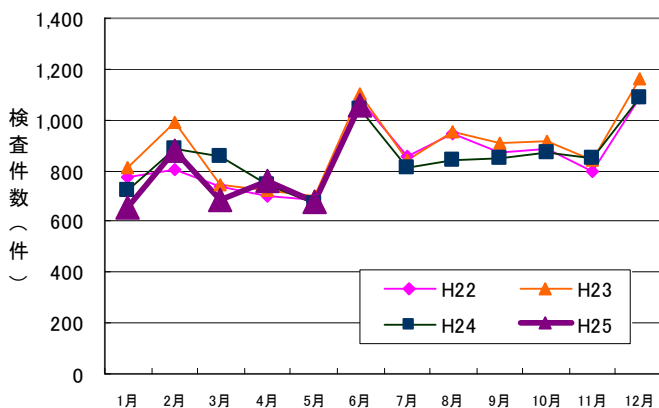
### 3. HIV 検査

#### ① 多摩地域保健所における HIV 検査件数と陽性率



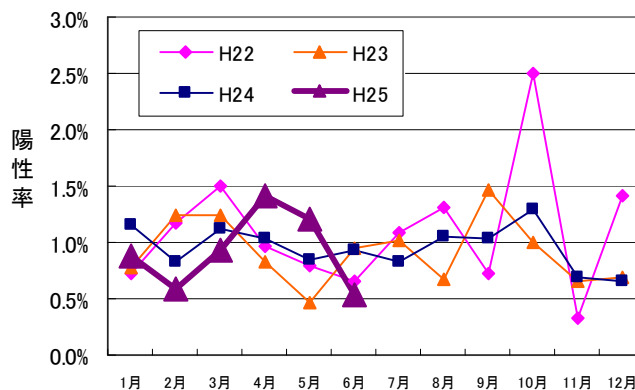
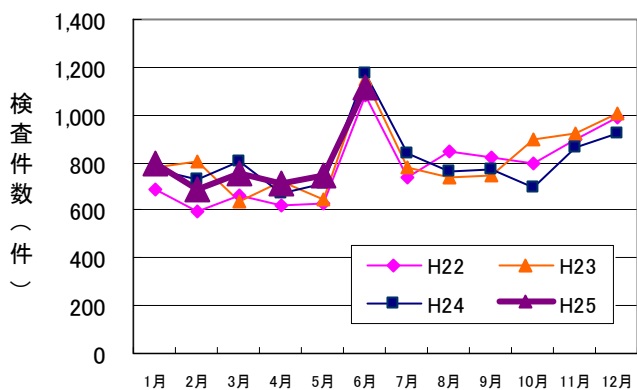
平成 25 年 4 月から 6 月の多摩地域保健所の HIV 検査数は 1,275 件で、月平均 425 件であった。昨年同時期の月平均 480 件と比べ 55 件減少した。また、平成 25 年 4 月から 6 月の陽性者数は 3 件あり、陽性率は 0.24% であった。昨年同時期の陽性率 0.35%、また平成 24 年の陽性率 0.37% と比べると低くなっている。

#### ② 特別区保健所における HIV 検査件数と陽性率



平成 25 年 4 月から 6 月の特別区保健所の HIV 検査数は 2,498 件で、月平均 833 件であり、昨年同時期の月平均 817 件と比べ 16 件増加した。また、平成 25 年 4 月から 6 月の陽性者数は 14 件で、陽性率は 0.56% であった。昨年同時期の陽性率 0.57% と比べると低いが、平成 24 年の陽性率 0.43% と比べると高くなっている。

#### ③ 東京都南新宿検査・相談室における HIV 検査件数と陽性率



平成 25 年 4 月から 6 月の東京都南新宿検査・相談室の検査件数は 2,570 件で、月平均 857 件であった。昨年同時期の月平均 855 件と比べ 2 件増加した。また、平成 25 年 4 月から 6 月の陽性者数は 25 件で、陽性率は 0.97% であった。昨年同時期の陽性率 0.94%、平成 24 年の陽性率 0.95% と比べると高くなっている。

## トピックス

### ○ 平成 25 年度 第 1 回 医療従事者向け講習会「HIV 感染症と透析医療～HIV 陽性者の透析医療について考える～」

透析医療に携わる医療従事者を対象に、HIV 陽性者の透析医療の実際についての講習会を開催します。講師には透析医、HIV 専門医、透析治療を受けている HIV 陽性者をお招きし、HIV 感染症の最新医療事情や HIV 陽性者の透析医療の実際についてお話をさせていただきます。

日時：平成 25 年 10 月 17 日（木曜日）午後 7 時から午後 9 時まで

会場：快・決 “いい会議室” 3 階 HALL A

新宿区歌舞伎町二丁目 4 番 10 号 東新宿 KDX ビル 3 階

問い合わせ先：公益財団法人東京都結核予防会業務課企画調整係 田崎・小川 電話：03-3633-4053

### ○ 平成 25 年度 第 2 回 医療従事者向け講習会「見落とされやすい HIV 感染症～早期診断のために～」

都内の医療機関等の医師・コメディカルスタッフ等を対象に、診療の場面で HIV 感染症を見落とさないためのポイントや、HIV 陽性と判明したときの対応についての講習会を開催します。講師には医師、カウンセラー、エイズ専門相談員をお招きしています。

日時：平成 25 年 11 月 7 日（木曜日）午後 6 時 30 分から午後 9 時まで

会場：AP 渋谷道玄坂 渋谷シネタワー 13 階 Room A+B

渋谷区道玄坂二丁目 6 番 17 号 渋谷シネタワー13 階

共催：公益社団法人東京都医師会<予定>

問い合わせ先：公益財団法人東京都結核予防会業務課企画調整係 田崎・小川 電話：03-3633-4053

### ○ 11 月 16 日から 12 月 15 日までは東京都エイズ予防月間です！

東京都では、世界保健機関（WHO）が「世界エイズデー」と定めた 12 月 1 日を中心とする 1 ヶ月間を「東京都エイズ予防月間」として、毎年度、啓発キャンペーンを実施しています。今年度もイベント実施、ポスター・リーフレット配布、HIV 検査・相談の拡充などを準備中です。

#### ★東京都南新宿検査・相談室 HIV通常検査（匿名・無料・電話又は携帯からの予約制）

ホームページ <http://www.tmsks.jp/>

【予約検査】 予約受付番号 03-3377-0811

予約受付時間 月～金（祝日を除く）：午後3時30分から午後7時まで

土・日（祝日を除く）：午後1時から午後4時30分まで

窓口受付時間 月～金（祝日を除く）：午後3時30分から午後7時30分まで

土・日（祝日を除く）：午後1時から午後4時30分まで

※耳や発声が不自由な方のみ、ファクシミリでの予約申込みができます。

ファクシミリ 03-3377-0821（予約受付時間は上記と同じ）

#### ★東京都多摩地域検査・相談室 HIV即日検査（匿名・無料・予約制及び先着順）

【予約検査】 予約受付番号 080-2022-3667

予約受付時間 月～金（祝日を除く）：午前10時から午後4時まで

検査受付時間 土曜日（祝日を除く）：午前10時

【先着順検査】 検査受付時間 土曜日（祝日を除く）：午前12時から午後3時まで

問い合わせ先 090-2537-2906（日・祝・年末年始除く午前9時30分から午後5時まで）

#### ★東京都HIV／エイズ電話相談 電話 03-3292-9090

（月～金：午前9時から午後9時まで、土・日・祝日：午後2時から午後5時まで）

※エイズに関する相談・検査（匿名・無料）は各保健所へ（一部性感染症検査も同時に可）

【発行】東京都福祉保健局健康安全部感染症対策課エイズ対策係

郵便番号163-8001 新宿区西新宿二丁目8番1号

電話 03-5320-4487 ファクシミリ 03-5388-1432 e-mail S0000312@section.metro.tokyo.jp