

# AIDS News Letter

[No. 148] 平成 25 年 12 月 18 日発行

ホームページアドレス <http://www.fukushihoken.metro.tokyo.jp/iryo/kansen/aids>

## 目次

東京都の HIV 感染者・AIDS 患者情報	1 ページ
東京都の HIV 感染者・AIDS 患者及び相談・検査の月別動向	2 ページ
トピックス	4 ページ

## 東京都の HIV 感染者・AIDS 患者情報

平成 25 年 7 月 1 日から平成 25 年 9 月 29 日まで(平成 25 年第 27 週から平成 25 年第 39 週まで)

- ☆ HIV 感染者・AIDS 患者の報告数は 124 件で、内訳は HIV 感染者 97 件、AIDS 患者 27 件である。
- ☆ 推定感染経路は、同性間性的接触が 94 件、異性間性的接触が 19 件、その他が 11 件である。
- ☆ 年齢は、感染者は 30 歳代、20 歳代の順に多く、患者では 40 歳代が最も多くなっている。
- ☆ 国内での感染は 99 件である。

＜東京都の患者・感染者報告数＞ (平成 25 年 11 月 27 日現在データ) (単位:件)

区分	平成 25 年 7 月 1 日～平成 25 年 9 月 29 日 (平成 25 年第 27 週～平成 25 年第 39 週)			累積報告数		
	男性	女性	合計	男性	女性	合計
患者	25	2	27	1,703	147	1,850
感染者	96	1	97	5,308	504	5,812
合計	121	3	124	7,011	651	7,662

「感染症の予防及び感染症の患者に対する医療に関する法律(感染症法)」に基づき、東京都に報告された感染者・患者の状況です。平成25年は、1 週から52 週まであり、それぞれの週ごとに感染者・患者が報告されています。

## 参 考

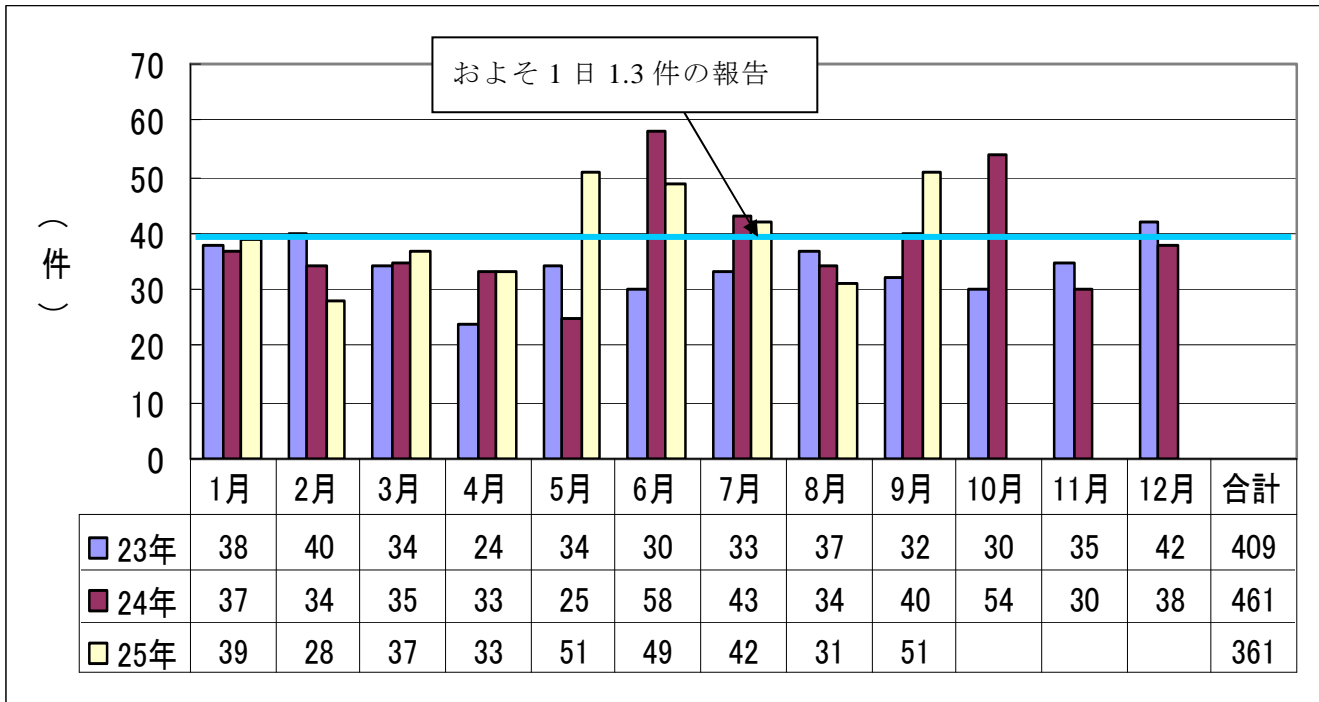
＜全国の患者・感染者報告数＞ (単位:件)

区分	平成 25 年 7 月 1 日～25 年 9 月 29 日 (平成 25 年第 27 週～平成 25 年第 39 週)			累積報告数		
	男性	女性	合計	男性	女性	合計
患者	102	6	108	6,372	708	7,080
感染者	251	10	261	13,271	2,217	15,488
合計	353	16	369	19,643	2,925	22,568

(平成 25 年 11 月 27 日厚生労働省エイズ動向委員会発表)

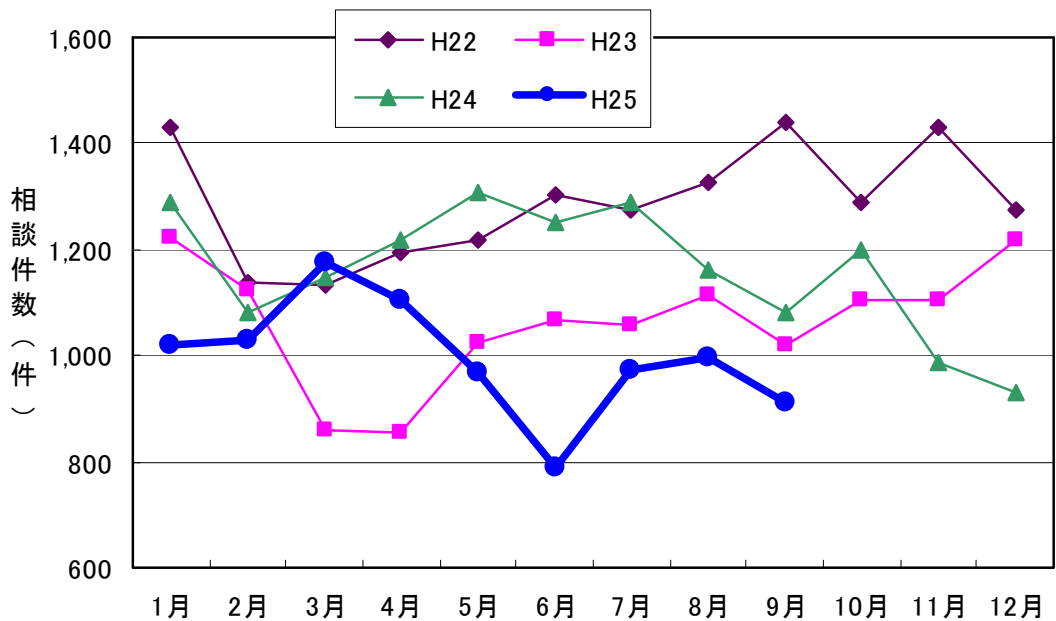
# 東京都の HIV 感染者・AIDS 患者及び相談・検査の月別動向

## 1. HIV 感染者・AIDS 患者の月別報告数



平成 25 年 7 月から平成 25 年 9 月までの HIV 感染者・AIDS 患者報告数は、124 件（HIV 感染者 97 件、AIDS 患者 27 件）であり、毎月、およそ 1 日 1.3 件のペースで報告がある。  
 昨年同時期の報告数 117 件と比較すると、7 件（HIV 感染者 3 件増、AIDS 患者 4 件増）多い報告数であった。

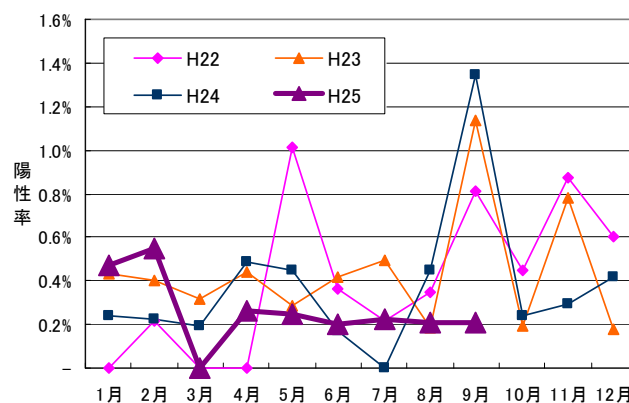
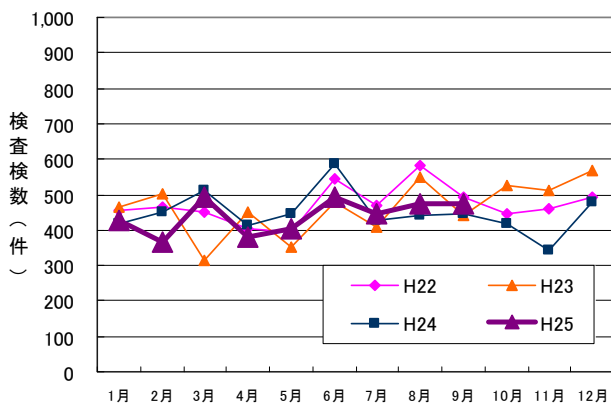
## 2. 相談件数の推移（「東京都 HIV/エイズ電話相談」（03-3292-9090）による相談件数）



平成 25 年 7 月から 9 月までの東京都 HIV/エイズ電話相談件数は 2,880 件で、月平均 960 件であった。  
 平成 25 年 4 月から 6 月と比べて 20 件増加し、前年同時期と比べて 649 件の減少となっている。

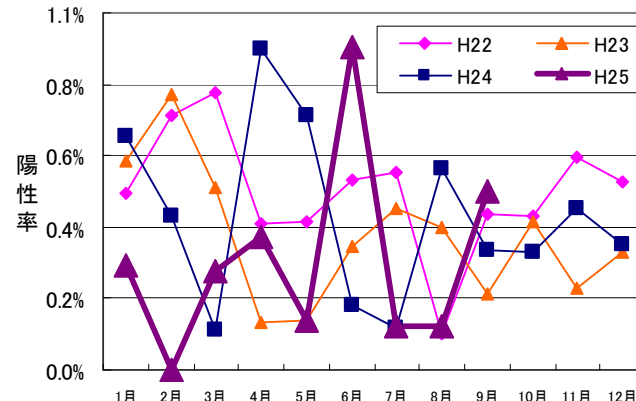
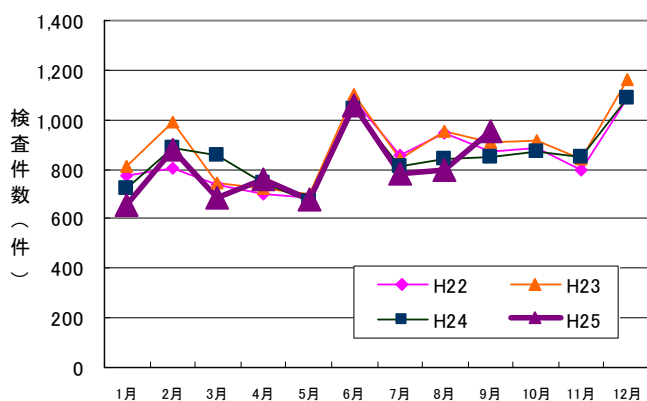
### 3. HIV 検査

#### ① 多摩地域保健所における HIV 検査件数と陽性率



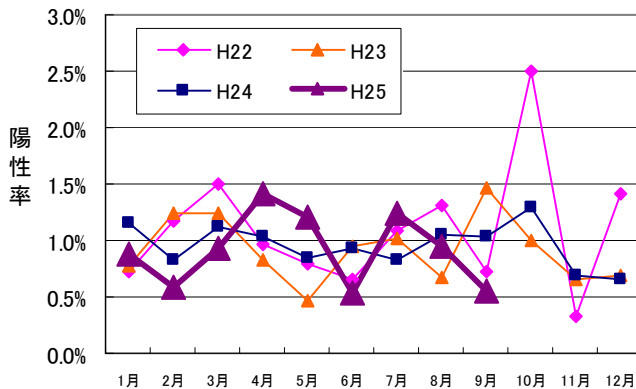
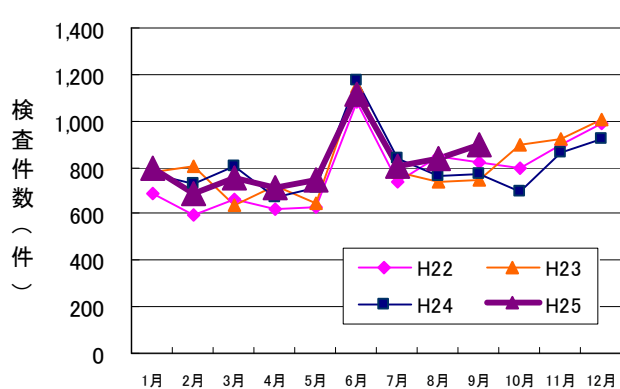
平成 25 年 7 月から 9 月の多摩地域保健所の HIV 検査数は 1,395 件で、月平均 465 件であった。昨年同時期の月平均 438 件と比べ 27 件増加した。また、平成 25 年 7 月から 9 月の陽性者数は 3 件あり、陽性率は 0.22%であった。昨年同時期の陽性率 0.61%、また平成 24 年の陽性率 0.37%と比べると低くなっている。

#### ② 特別区保健所における HIV 検査件数と陽性率



平成 25 年 7 月から 9 月の特別区保健所の HIV 検査数は 2,531 件で、月平均 844 件であり、昨年同時期の月平均 835 件と比べ 9 件増加した。また、平成 25 年 7 月から 9 月の陽性者数は 7 件で、陽性率は 0.28%であった。昨年同時期の陽性率 0.36%、また平成 24 年の陽性率 0.43%に比べると低くなっている。

#### ③ 東京都南新宿検査・相談室における HIV 検査件数と陽性率



平成 25 年 7 月から 9 月の東京都南新宿検査・相談室の検査件数は 2,540 件で、月平均 847 件であった。昨年同時期の月平均 793 件と比べ 54 件増加した。また、平成 25 年 7 月から 9 月の陽性者数は 23 件で、陽性率は 0.91%であった。昨年同時期の陽性率 0.97%、平成 24 年の陽性率 0.95%よりやや低くなっている。

## トピックス

### ○ 平成 25 年度 第 3 回 HIV/AIDS 症例懇話会「HIV 感染症を取り巻く諸問題～肝炎・薬物依存～」

HIV 診療に携わる医師等から、臨床現場における症例の御報告や病態に関するお話を中心に御講演いただきます。

講師：慶応義塾大学 感染制御センター 長谷川 直樹 先生、 矢永 由里子 先生 ほか

日時：平成 26 年 1 月 16 日（木曜日） 午後 7 時から午後 9 時まで

会場：慶應義塾大学病院 東校舎講堂（2 階）

※詳細はホームページをご覧ください。

<http://www.fukushihoken.metro.tokyo.jp/iryo/kansen/aids/syourei.html>

### ○ 平成 25 年度 第 4 回 HIV/AIDS 症例懇話会（第 2 回訪問看護師向け研修会）「HIV 陽性者の在宅支援を考える」

感染対策での基本を踏まえた HIV/AIDS の医療や看護に関する最新の知識をお伝えするとともに、事例を通して在宅支援の実際についても考えます。

講師：都立駒込病院 感染症科 今村 顕史 先生、 関矢 早苗 看護師 ほか

日時：平成 26 年 1 月 18 日（土曜日） 午後 1 時 30 分から午後 5 時まで

会場：都立駒込病院 別館 1 階 講堂 ※病院の向かい側の建物になります。

※詳細はホームページをご覧ください。

<http://www.fukushihoken.metro.tokyo.jp/iryo/kansen/aids/houmonkenshuu.html>

### ○ 講習会「HIV 診療の現場から～最近の治療と診療の状況」

講師：独立行政法人 国立国際医療研究センター病院

エイズ治療・研究開発センター 医療情報室長 塚田 訓久 氏

日時：平成 26 年 2 月 17 日（月曜日） 午後 6 時 30 分から午後 8 時 30 分まで

会場：貸会議室・研修会場 フォーラムミカサ エコ 8F ホール

千代田区内神田 1-18-12 内神田東誠ビル内

※詳細は決まり次第、ホームページでお知らせします。

<http://www.fukushihoken.metro.tokyo.jp/iryo/kansen/aids/volunteer.html>

問い合わせ先：公益財団法人東京都結核予防会 業務課企画調整係 田崎・小川 電話：03-3633-4053

#### ★東京都南新宿検査・相談室 HIV通常検査（匿名・無料・電話又は携帯サイトからの予約制）

ホームページ <http://www.tmsks.jp/>

【予約検査】 予約受付番号 03-3377-0811  
予約受付時間 月～金（祝日を除く）：午後3時30分から午後7時まで  
土・日（祝日を除く）：午後1時から午後4時30分まで  
検査受付時間 月～金（祝日を除く）：午後3時30分から午後7時30分まで  
土・日（祝日を除く）：午後1時から午後4時30分まで

※耳や発声が不自由な方のみ、ファクシミリでの予約申込みができます。

ファクシミリ 03-3377-0821 （予約受付時間は上記と同じ）

#### ★東京都多摩地域検査・相談室 HIV即日検査（匿名・無料・予約制及び先着順）

【予約検査】 予約受付番号 080-2022-3667  
予約受付時間 月～金（祝日を除く）：午前10時から午後4時まで  
検査受付時間 土曜日（祝日を除く）：午前10時  
【先着順検査】 検査受付時間 土曜日（祝日を除く）：午前12時から午後3時まで  
問い合わせ先 090-2537-2906（日・祝・年末年始除く午前9時30分から午後5時まで）

#### ★東京都HIV/エイズ電話相談 電話 03-3292-9090

（月～金：午前9時から午後9時まで、土・日・祝日：午後2時から午後5時まで）

※エイズに関する相談・検査（匿名・無料）は各保健所へ（一部性感染症検査も同時に可）

【発行】東京都福祉保健局健康安全部感染症対策課エイズ対策係

郵便番号163-8001 新宿区西新宿二丁目8番1号

電話 03-5320-4487 ファクシミリ 03-5388-1432 e-mail S0000312@section.metro.tokyo.jp