

AIDS News Letter

[No. 170] 平成 31 年 3 月 29 日発行

ホームページアドレス <http://www.fukushihoken.metro.tokyo.jp/iryo/kansen/aids>

目次

東京都の HIV 感染者・AIDS 患者情報	1 ページ
東京都の HIV 感染者・AIDS 患者及び相談・検査の月別動向	2 ページ
トピックス	4 ページ

東京都の HIV 感染者・AIDS 患者情報

平成 30 年 7 月 2 日から平成 30 年 12 月 31 日まで(平成 30 年第 27 週から平成 30 年第 52 週まで)

- ☆ HIV 感染者・AIDS 患者の報告数は 220 件で、内訳は HIV 感染者 179 件、AIDS 患者 41 件である。
- ☆ 推定感染経路は、同性間性的接触が 173 件、異性間性的接触が 23 件、薬物静注が 1 件、不明・その他が 23 件である。
- ☆ 年齢は、感染者は 20 歳代、30 歳代、40 歳代の順に多く、患者では 30 歳代、40 歳代に多い。
- ☆ 国内での感染は 182 件である。

＜東京都の患者・感染者報告数＞ (平成 31 年 3 月 23 日現在データ) (単位:件)

区分	平成 30 年 7 月 2 日～30 年 12 月 31 日 (平成 30 年第 27 週～第 52 週)			累積報告数		
	男性	女性	合計	男性	女性	合計
患者	39	2	41	2,133	169	2,302
感染者	175	4	179	7,200	565	7,765
合計	214	6	220	9,333	734	10,067

「感染症の予防及び感染症の患者に対する医療に関する法律（感染症法）」に基づき、東京都に報告された感染者・患者の状況です。平成30年は、1 週から52 週まであり、それぞれの週ごとに感染者・患者が報告されています。

参 考

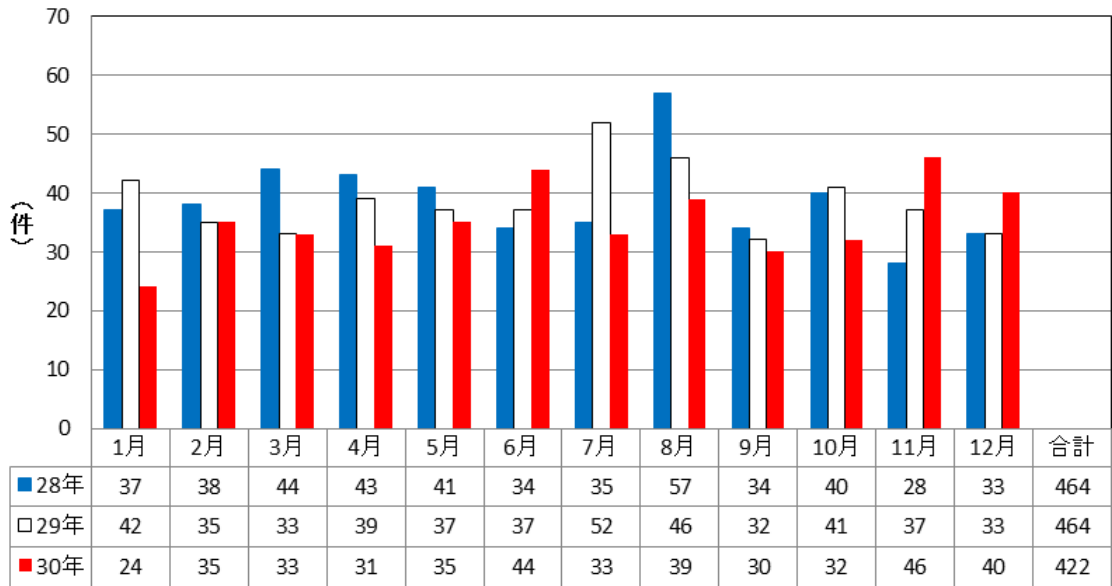
＜全国の患者・感染者報告数＞ (単位:件)

区分	平成 30 年 6 月 25 日～30 年 12 月 30 日 (平成 30 年第 26 週～平成 30 年第 52 週)			累積報告数		
	男性	女性	合計	男性	女性	合計
患者	173	12	185	8,465	838	9,303
感染者	473	22	495	18,340	2,477	20,817
合計	646	34	680	26,805	3,315	30,120

(平成 31 年 3 月 22 日厚生労働省エイズ動向委員会発表)

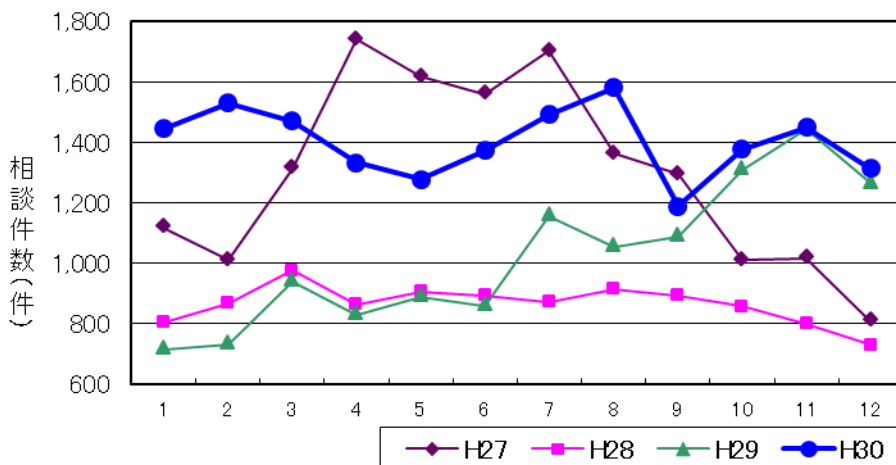
東京都の HIV 感染者・AIDS 患者及び相談・検査の月別動向

1. HIV 感染者・AIDS 患者の月別報告数



平成 30 年 7 月から平成 30 年 12 月までの HIV 感染者・AIDS 患者報告数は、220 件（HIV 感染者 179 件、AIDS 患者 41 件）であり、およそ 1 日 1.2 件のペースで報告があった。昨年同時期の報告数 241 件と比較すると、21 件少ない報告数（HIV 感染者 6 件減、AIDS 患者 15 件減）であった。

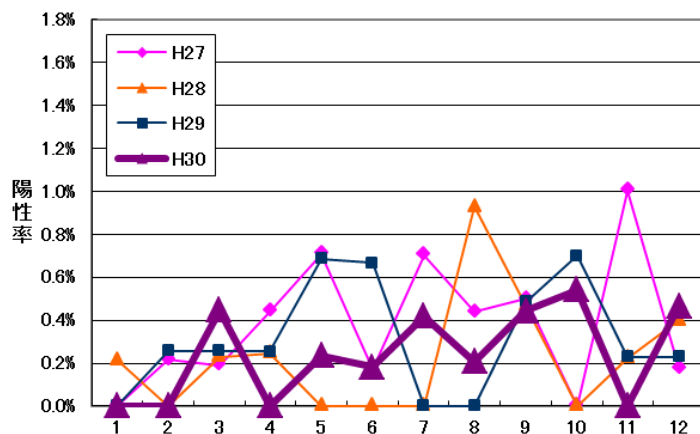
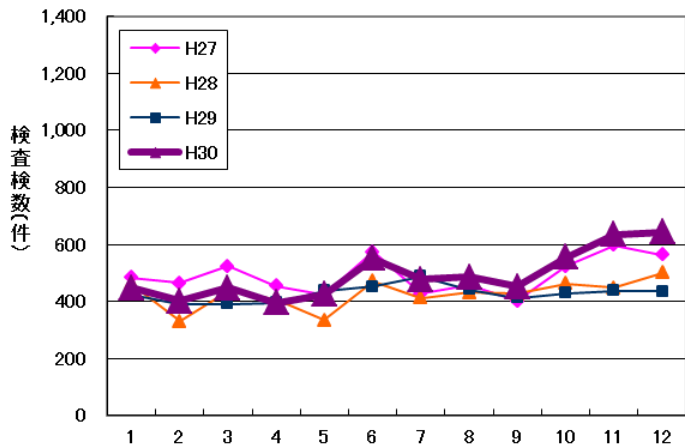
2. 相談件数の推移（「東京都 HIV/エイズ電話相談」（03-3292-9090）による相談件数）



平成 30 年 7 月～12 月までの東京都 HIV/エイズ電話相談件数は 8,405 件で、月平均 1,401 件であった。平成 30 年 1 月から 6 月までの月平均 1,405 件と比べて 4 件増加し、昨年同時期の月平均 1,221 件と比べて 180 件の増加となっている。

3. HIV 検査

①多摩地域保健所における HIV 検査件数と陽性率

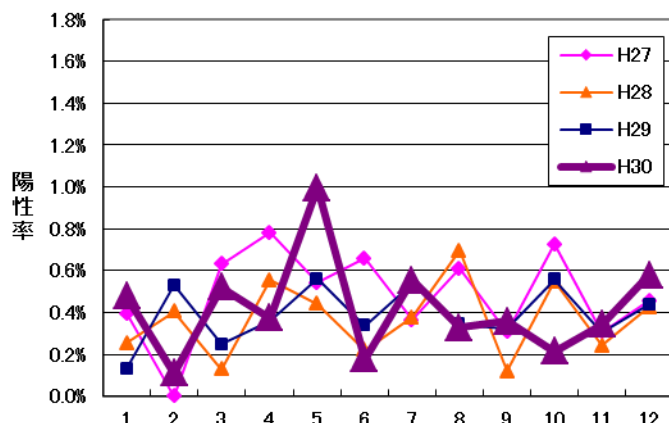
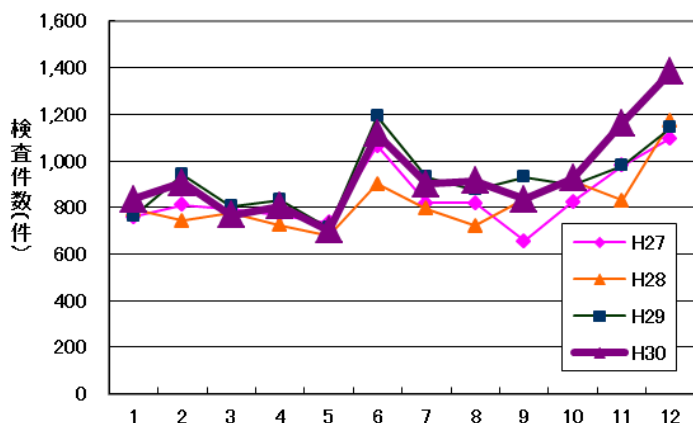


平成 30 年 7 月から 12 月の多摩地域保健所の HIV 検査件数は合計 3,248 件、月平均 541 件であった。昨年同時期の月平均 441 件と比べ 100 件増加した。

平成 30 年 7 月から 12 月の陽性者数は 11 件で、昨年同時期の陽性者数と比べ 4 件多かった。

また、陽性率は 0.34% で、昨年同時期の陽性率 0.26% 及び平成 29 年の陽性率 0.31% と比べ高くなっている。

②特別区保健所における HIV 検査件数と陽性率

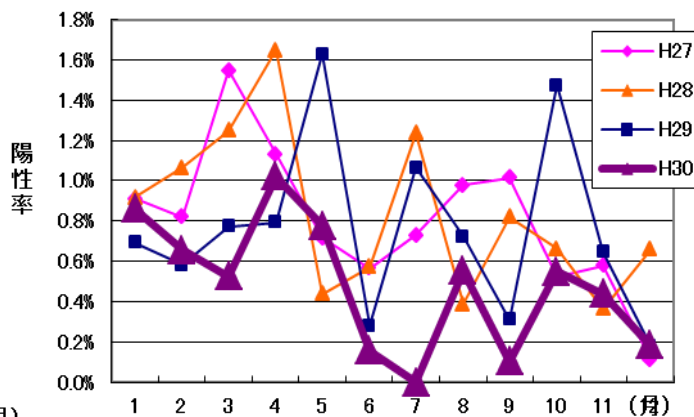
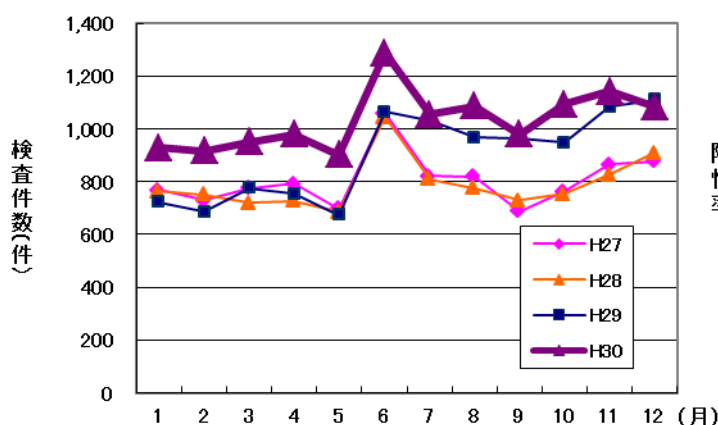


平成 30 年 7 月から 12 月の特別区保健所の HIV 検査件数は合計 6,122 件、月平均 1,020 件であり、昨年同時期の月平均 960 件と比べ 60 件増加した。

平成 30 年 7 月から 12 月の陽性者数は 25 件で、昨年同時期の陽性者数 24 件と比べ 1 件多かった。

また、陽性率は 0.41% で、昨年同時期の陽性率 0.42% より低く、平成 29 年の陽性率 0.39% より高かった。

③東京都南新宿検査・相談室における HIV 検査件数と陽性率



平成 30 年 7 月から 12 月の東京都南新宿検査・相談室の検査件数は合計 6,440 件、月平均 1,073 件であった。

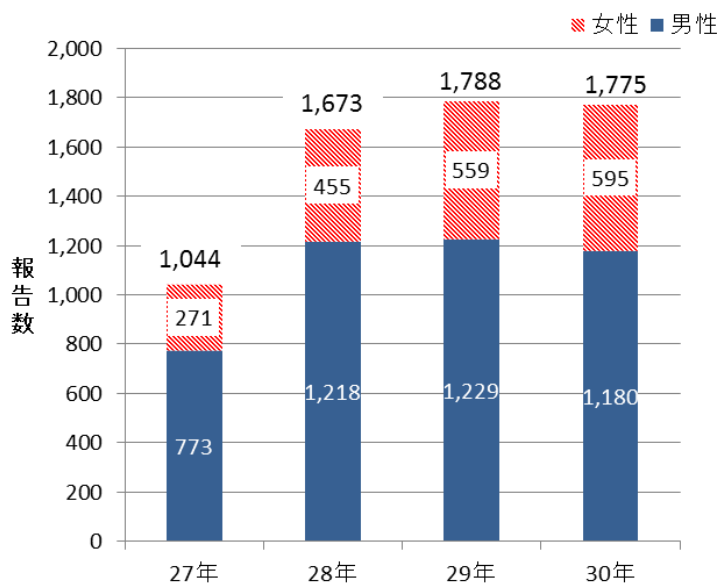
昨年同時期の月平均 1,018 件と比べ 55 件増加した。

平成 30 年 7 月から 12 月の陽性者数は 20 件で、昨年同時期の陽性者数 44 件と比べ 24 件減少した。

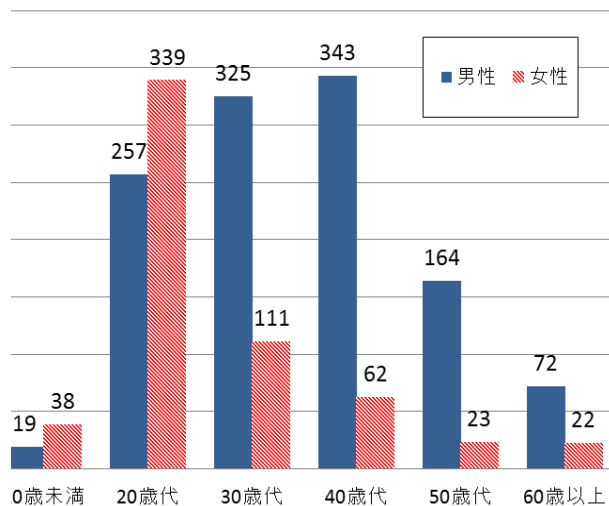
また、陽性率は 0.31% で、昨年同時期の陽性率 0.72%、平成 29 年の陽性率 0.73% と比べ低くなっている。

トピックス

東京都の梅毒報告数（H27～H30）



年代別患者報告数（H30）



平成30年の梅毒報告数は1,775件で、前年と比べてほぼ同様であった。男性は49件減少したが、女性は36件増加しています。特に女性は20歳代、男性は20歳代～40歳代で報告数が増えています。

お知らせ

《検査は匿名・無料》

○東京都南新宿検査・相談室 HIV通常検査（予約制）

2018年4月からHIV検査と同時に梅毒検査を毎日実施しています。

住所：渋谷区代々木二丁目7番8号 東京南新宿ビル3階 JR新宿駅南口徒歩3分

予約電話番号：03（3377）0811

- ・電話予約受付時間 月～金曜日（祝日を除く） 15：30～19：00
土・日曜日（祝日を除く） 13：00～16：30
- ・検査受付時間 月～金曜日（祝日を除く） 15：30～19：30
土・日曜日（祝日を除く） 13：00～16：30

※6/1～6/30及び11/16～12/15は、希望者には性器クラミジア・淋菌同時検査を実施（尿検査のため、検査日の前日までに尿採取セットの受け取りが必要）

平日夜間・土日検査

※インターネット予約(24時間)



○東京都多摩地域検査・相談室 HIV検査（予約制及び先着順）

2018年4月からHIV検査と同時に梅毒即日検査を実施します。

住所：立川市羽衣町二丁目63番

東京都立川保健衛生仮庁舎内 JR南武線西国立駅徒歩9分

予約電話番号：080-2022-3667

- ・電話予約受付時間 月～金曜日（祝日を除く） 10：00～16：00
- 検査受付時間 土曜日（祝日を除く） 10：00
- ・先着順検査
検査受付時間 土曜日（祝日を除く） 13：00～15：00

問い合わせ先 090-2537-2906（検査日当日9：30～17：00）

※判定保留の場合は原則1週間後に検査結果を通知します。

土曜・即日検査

東京都 多摩地域検査相談室

検索

○東京都HIV/エイズ電話相談 電話番号 03-3292-9090（匿名）

【相談受付時間】 月～金曜日 9：00～21：00

土・日・祝日 14：00～17：00

【発行】東京都福祉保健局健康安全部感染症対策課エイズ対策担当
〒163-8001 新宿区西新宿二丁目8番1号 電話 03-5320-4487