

令和4年度幼児期・学齢期の歯科保健行動に関する調査報告書

I 目的

都民の歯科疾患の実態及び歯科保健行動等を把握し、東京都歯科保健推進計画「いい歯東京」の達成状況を評価するとともに、今後の歯科保健医療対策の推進に必要な課題等を把握し、次期歯科保健推進計画を策定するための基礎資料を得ることを目的とする。

II 対象及び方法

1 対象者及び方法

(1) 1歳6か月及び3歳

ア 1歳6か月

令和4年7月に、1歳6か月児歯科健康診査を受診した幼児の保護者を対象に、区市町村の協力を得て、歯科保健行動・生活習慣等に関する質問紙調査を実施した。

イ 3歳

令和4年7月に、3歳児歯科健康診査を受診した幼児の保護者を調査対象に、区市町村の協力を得て、口腔内審査結果を追加した歯科保健行動・生活習慣等に関する質問紙調査を実施した。

(2) 5歳

ア 私立幼稚園、公立保育所、民間保育所

私立幼稚園、公立保育所、民間保育所において、区市町村ごとに抽出された5歳児クラス在園児の保護者を対象に、令和4年9月に生活文化スポーツ局、福祉保健局少子社会対策部の協力を得て、歯科保健行動・生活習慣等に関する質問紙調査を実施した。

イ 公立幼稚園

公立幼稚園において、教育庁へ依頼し、抽出された15施設(特別区14施設、多摩地区1施設)の5歳児クラス在園児の保護者を対象に、令和4年6月に、教育庁の協力を得て、歯科保健行動・生活習慣等に関する質問紙調査を実施した。

(3) 6歳、9歳及び12歳

教育庁へ依頼し、抽出された31施設(特別区14施設(うち、特別支援学校2施設)、多摩地区17施設(うち、特別支援学校2施設)の小学校1年生在籍者(6歳)の保護者、小学校4年生在籍者(9歳)、中学校1年生在籍者(12歳)を対象に、令和4年6月に教育庁の協力を得て、歯科保健行動・生活習慣等に関する質問紙調査を実施した。

2 調査項目

- ・回答者の性別
- ・甘味食品の摂取状況
- ・甘味飲料の摂取状況
- ・就寝時の授乳習慣(1歳6か月のみ)
- ・フッ化物配合歯磨剤の使用状況(1歳6か月以外)
- ・歯や歯肉の観察状況
- ・ゆっくりよく噛む習慣(1歳6か月以外)
- ・かかりつけ歯科医院の状況
- ・丁寧な歯みがきの状況(小学校4年生、中学校1年生)
- ・8020を知っている者(中学校1年生)

3 解析

調査結果の解析は、日本大学歯学部衛生学講座 川戸貴行 教授、日本大学歯学部 尾崎哲則 客員教授が行った。

Ⅲ 結果

1 調査数

本調査における調査者数は、以下のとおりであった。

表 1 調査数

						(人)
	対象年齢	特別区	多摩地区	特別区・ 多摩地区計	島しょ地区	合計
人数	1歳6か月	2,769	1,529	4,298	18	4,316
	3歳	3,497	1,818	5,315	9	5,324
	5歳	3,284	1,592	4,876	0	4,876
	6歳	1,080	884	1,964	155	2,119
	9歳	1,076	1,054	2,130	176	2,306
	12歳	1,286	1,524	2,810	168	2,978
	総計		12,992	8,401	21,393	526
%	1歳6か月	64.4%	35.6%	100.0%	-	-
	3歳	65.8%	34.2%	100.0%	-	-
	5歳	67.4%	32.6%	100.0%	-	-
	6歳	55.0%	45.0%	100.0%	-	-
	9歳	50.5%	49.5%	100.0%	-	-
	12歳	45.8%	54.2%	100.0%	-	-
	総計		60.7%	39.3%	100.0%	-

2 甘味食品の摂取状況

表2に、あめ・チョコレート・ガム・アイスクリームなど甘味食品の1週間の摂取頻度(1歳6か月、3歳、5歳、6歳は保護者による回答、9歳と12歳は本人による回答)を示す。「ほぼ毎日」の割合は、1歳6か月では10%未満だったが、3歳では20%を、5歳と6歳では40%を上回り、9歳と12歳も30%前後であった。

表2 甘味食品の摂取状況

(人)

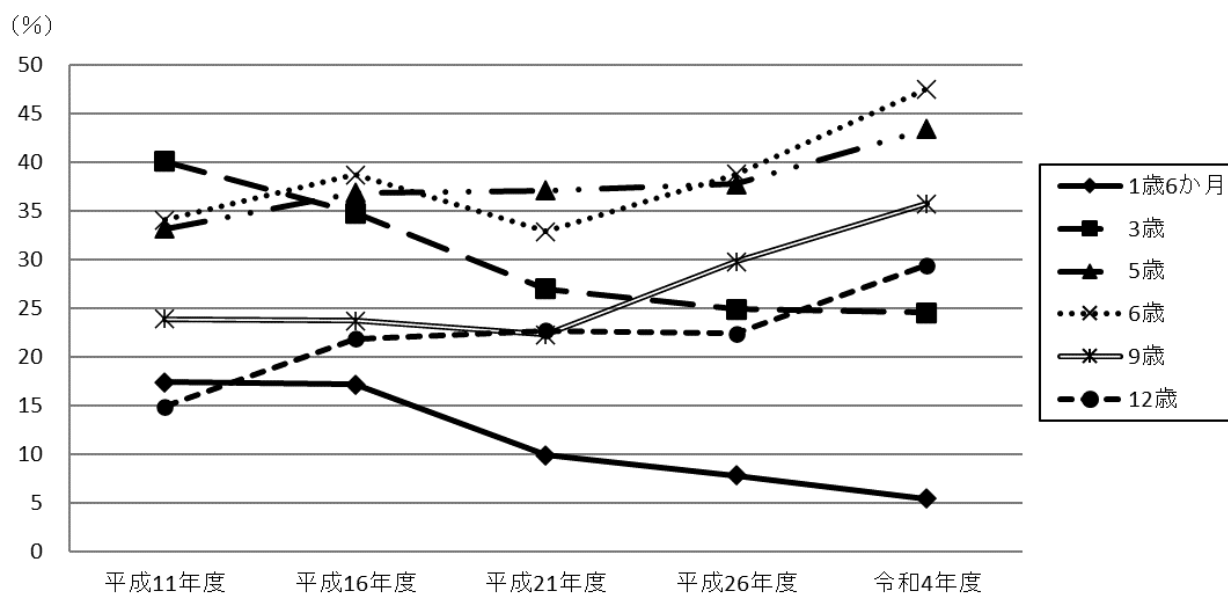
人数	地区	回答者	対象年齢	摂取頻度					
				総数	ほぼ毎日	週に3~4日	週に1~2日	ほとんどない	無回答
	特別区	保護者回答	1歳6か月	2,769	124	233	557	1,846	9
			3歳	3,497	847	1,002	1,000	630	18
			5歳	3,284	1,461	1,037	656	123	7
			6歳	1,080	511	328	186	50	5
		本人回答	9歳	1,076	378	329	265	97	7
			12歳	1,286	371	430	353	125	7
	多摩地区	保護者回答	1歳6か月	1,529	109	208	376	830	6
			3歳	1,818	459	541	555	257	6
			5歳	1,592	657	502	362	67	4
			6歳	884	423	281	152	25	3
		本人回答	9歳	1,054	384	318	245	103	4
			12歳	1,524	457	521	417	122	7
	特別区・多摩地区計	保護者回答	1歳6か月	4,298	233	441	933	2,676	15
			3歳	5,315	1,306	1,543	1,555	887	24
			5歳	4,876	2,118	1,539	1,018	190	11
			6歳	1,964	934	609	338	75	8
		本人回答	9歳	2,130	762	647	510	200	11
			12歳	2,810	828	951	770	247	14
	島しょ地区	保護者回答	1歳6か月	18	2	2	6	8	0
			3歳	9	5	2	2	0	0
5歳			0	0	0	0	0	0	
6歳			155	72	54	26	3	0	
本人回答		9歳	176	59	63	43	11	0	
		12歳	168	43	55	60	10	0	
合計	保護者回答	1歳6か月	4,316	235	443	939	2,684	15	
		3歳	5,324	1,311	1,545	1,557	887	24	
		5歳	4,876	2,118	1,539	1,018	190	11	
		6歳	2,119	1,006	663	364	78	8	
	本人回答	9歳	2,306	821	710	553	211	11	
		12歳	2,978	871	1,006	830	257	14	
%	特別区	保護者回答	1歳6か月	100.0%	4.5%	8.4%	20.1%	66.7%	0.3%
			3歳	100.0%	24.2%	28.7%	28.6%	18.0%	0.5%
			5歳	100.0%	44.5%	31.6%	20.0%	3.7%	0.2%
			6歳	100.0%	47.3%	30.4%	17.2%	4.6%	0.5%
		本人回答	9歳	100.0%	35.1%	30.6%	24.6%	9.0%	0.7%
			12歳	100.0%	28.8%	33.4%	27.4%	9.7%	0.5%
	多摩地区	保護者回答	1歳6か月	100.0%	7.1%	13.6%	24.6%	54.3%	0.4%
			3歳	100.0%	25.2%	29.8%	30.5%	14.1%	0.3%
			5歳	100.0%	41.3%	31.5%	22.7%	4.2%	0.3%
			6歳	100.0%	47.9%	31.8%	17.2%	2.8%	0.3%
		本人回答	9歳	100.0%	36.4%	30.2%	23.2%	9.8%	0.4%
			12歳	100.0%	30.0%	34.2%	27.4%	8.0%	0.5%
	特別区・多摩地区計	保護者回答	1歳6か月	100.0%	5.4%	10.3%	21.7%	62.3%	0.3%
			3歳	100.0%	24.6%	29.0%	29.3%	16.7%	0.5%
			5歳	100.0%	43.4%	31.6%	20.9%	3.9%	0.2%
			6歳	100.0%	47.6%	31.0%	17.2%	3.8%	0.4%
		本人回答	9歳	100.0%	35.8%	30.4%	23.9%	9.4%	0.5%
			12歳	100.0%	29.5%	33.8%	27.4%	8.8%	0.5%
	島しょ地区	保護者回答	1歳6か月	100.0%	11.1%	11.1%	33.3%	44.4%	0.0%
			3歳	100.0%	55.6%	22.2%	22.2%	0.0%	0.0%
5歳			-	-	-	-	-	-	
6歳			100.0%	46.5%	34.8%	16.8%	1.9%	0.0%	
本人回答		9歳	100.0%	33.5%	35.8%	24.4%	6.3%	0.0%	
		12歳	100.0%	25.6%	32.7%	35.7%	6.0%	0.0%	
合計	保護者回答	1歳6か月	100.0%	5.4%	10.3%	21.8%	62.2%	0.3%	
		3歳	100.0%	24.6%	29.0%	29.2%	16.7%	0.5%	
		5歳	100.0%	43.4%	31.6%	20.9%	3.9%	0.2%	
		6歳	100.0%	47.5%	31.3%	17.2%	3.7%	0.4%	
	本人回答	9歳	100.0%	35.6%	30.8%	24.0%	9.2%	0.5%	
		12歳	100.0%	29.2%	33.8%	27.9%	8.6%	0.5%	

表3と図1に、甘味食品の1週間の摂取頻度が「ほぼ毎日」の割合(特別区と多摩地区計)の経年的な推移を示す。1歳6か月と3歳では、平成16年度から連続して前回調査を下回った。一方、5歳、6歳及び9歳は、平成21年度からの増加傾向が令和4年度にも認められ、12歳においても前回調査(平成26年度)を上回った。

表3 ほぼ毎日、甘味食品を摂取している者の割合の推移

対象年齢	割合 (%)				
	平成11年度	平成16年度	平成21年度	平成26年度	令和4年度
1歳6か月	17.4	17.2	9.9	7.8	5.4
3歳	40.1	34.8	27.0	24.9	24.6
5歳	33.2	36.9	37.1	37.8	43.4
6歳	34.1	38.7	32.9	38.8	47.6
9歳	23.9	23.7	22.3	29.8	35.8
12歳	14.9	21.9	22.7	22.4	29.5

図1 ほぼ毎日、甘味食品を摂取している者の割合の推移



3 甘味飲料の摂取状況

表4に、ジュース・乳酸飲料・スポーツドリンクなど甘味飲料の1週間の摂取頻度を示す。「ほぼ毎日」の割合は、1歳6か月が14%台と最も低く、3歳が25%と最も高かった。他の年齢層も20%台であり、前項の甘味食品ほどの年齢差はなかった。

表4 甘味飲料の摂取状況

(人)

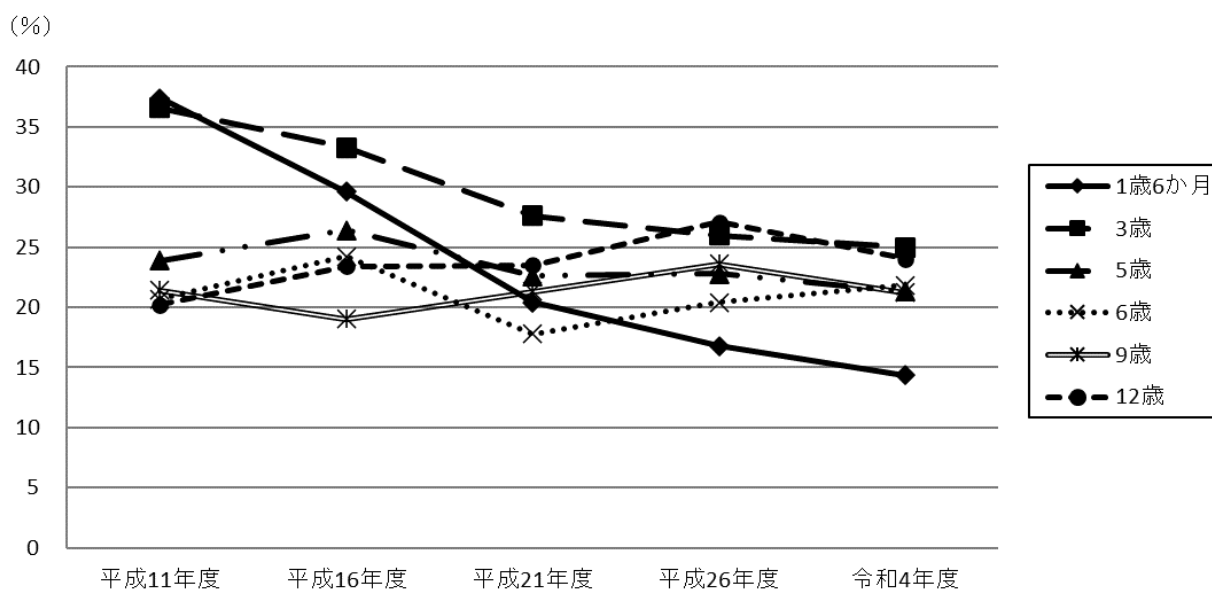
	地区	回答者	対象年齢	摂取頻度							
				総数	ほぼ毎日	週に3~4日	週に1~2日	ほとんどない	無回答		
人数	特別区	保護者回答	1歳6か月	2,769	383	370	683	1,326	7		
			3歳	3,497	869	735	1,157	717	19		
			5歳	3,284	701	611	1,220	741	11		
			6歳	1,080	224	204	399	251	2		
		本人回答	9歳	1,076	235	252	340	245	4		
			12歳	1,286	303	368	378	232	5		
			多摩地区	保護者回答	1歳6か月	1,529	234	231	430	626	8
					3歳	1,818	459	354	646	351	8
	5歳	1,592			339	295	585	362	11		
	6歳	884			205	160	325	193	1		
	本人回答	9歳		1,054	217	238	347	246	6		
		12歳		1,524	372	415	449	277	11		
		特別区・多摩地区計		保護者回答	1歳6か月	4,298	617	601	1,113	1,952	15
					3歳	5,315	1,328	1,089	1,803	1,068	27
	5歳		4,876		1,040	906	1,805	1,103	22		
	6歳		1,964		429	364	724	444	3		
	本人回答		9歳	2,130	452	490	687	491	10		
			12歳	2,810	675	783	827	509	16		
			島しょ地区	保護者回答	1歳6か月	18	4	4	6	4	0
					3歳	9	2	3	3	1	0
5歳	0	0			0	0	0	0			
6歳	155	27			26	65	35	2			
本人回答	9歳	176		26	51	62	35	2			
	12歳	168		36	50	52	30	0			
	合計	保護者回答		1歳6か月	4,316	621	605	1,119	1,956	15	
				3歳	5,324	1,330	1,092	1,806	1,069	27	
5歳			4,876	1,040	906	1,805	1,103	22			
6歳			2,119	456	390	789	479	5			
本人回答		9歳	2,306	478	541	749	526	12			
		12歳	2,978	711	833	879	539	16			
		%	特別区	保護者回答	1歳6か月	100.0%	13.8%	13.4%	24.7%	47.9%	0.3%
					3歳	100.0%	24.8%	21.0%	33.1%	20.5%	0.5%
5歳	100.0%				21.3%	18.6%	37.1%	22.6%	0.3%		
6歳	100.0%				20.7%	18.9%	36.9%	23.2%	0.2%		
本人回答	9歳			100.0%	21.8%	23.4%	31.6%	22.8%	0.4%		
	12歳			100.0%	23.6%	28.6%	29.4%	18.0%	0.4%		
	多摩地区			保護者回答	1歳6か月	100.0%	15.3%	15.1%	28.1%	40.9%	0.5%
					3歳	100.0%	25.2%	19.5%	35.5%	19.3%	0.4%
5歳			100.0%		21.3%	18.5%	36.7%	22.7%	0.7%		
6歳			100.0%		23.2%	18.1%	36.8%	21.8%	0.1%		
本人回答			9歳	100.0%	20.6%	22.6%	32.9%	23.3%	0.6%		
			12歳	100.0%	24.4%	27.2%	29.5%	18.2%	0.7%		
			特別区・多摩地区計	保護者回答	1歳6か月	100.0%	14.4%	14.0%	25.9%	45.4%	0.3%
					3歳	100.0%	25.0%	20.5%	33.9%	20.1%	0.5%
5歳	100.0%				21.3%	18.6%	37.0%	22.6%	0.5%		
6歳	100.0%				21.8%	18.5%	36.9%	22.6%	0.2%		
本人回答	9歳			100.0%	21.2%	23.0%	32.3%	23.1%	0.5%		
	12歳			100.0%	24.0%	27.9%	29.4%	18.1%	0.6%		
	島しょ地区			保護者回答	1歳6か月	100.0%	22.2%	22.2%	33.3%	22.2%	0.0%
					3歳	100.0%	22.2%	33.3%	33.3%	11.1%	0.0%
5歳		-	-		-	-	-	-			
6歳		100.0%	17.4%		16.8%	41.9%	22.6%	1.3%			
本人回答		9歳	100.0%	14.8%	29.0%	35.2%	19.9%	1.1%			
		12歳	100.0%	21.4%	29.8%	31.0%	17.9%	0.0%			
		合計	保護者回答	1歳6か月	100.0%	14.4%	14.0%	25.9%	45.3%	0.3%	
				3歳	100.0%	25.0%	20.5%	33.9%	20.1%	0.5%	
5歳	100.0%			21.3%	18.6%	37.0%	22.6%	0.5%			
6歳	100.0%			21.5%	18.4%	37.2%	22.6%	0.2%			
本人回答	9歳		100.0%	20.7%	23.5%	32.5%	22.8%	0.5%			
	12歳		100.0%	23.9%	28.0%	29.5%	18.1%	0.5%			

表5と図2に、甘味飲料の1週間の摂取頻度が「ほぼ毎日」の割合(特別区・多摩地区計)の経年的な推移を示す。1歳6か月、3歳、5歳は、これまでの調査で最も低い値を示し、3歳では「いい歯東京」の目標である「現状値からの減少」の達成を示す25.0%であった。また、平成21年度に比べて平成26年度で高い割合となっていた6歳、9歳、12歳のうち、9歳と12歳は令和4年度でやや減少し、6歳ではやや増加した。

表5 ほぼ毎日、甘味飲料を摂取している者の割合の推移

対象年齢	平成11年度	平成16年度	平成21年度	平成26年度	令和4年度
1歳6か月	37.4	29.6	20.4	16.8	14.4
3歳	36.6	33.3	27.6	26.0	25.0
5歳	23.9	26.4	22.6	22.8	21.3
6歳	20.7	24.2	17.8	20.4	21.8
9歳	21.4	19.0	21.3	23.6	21.2
12歳	20.2	23.4	23.5	27.1	24.0

図2 ほぼ毎日、甘味飲料を摂取している者の割合の推移



4 就寝時の授乳習慣

表6に、夜、母乳を飲みながら、または、哺乳びんでミルク等を飲みながら寝る習慣(就寝時の授乳習慣、1歳6か月のみ調査)の有無を示す。

表6 就寝時の授乳習慣(1歳6か月児)

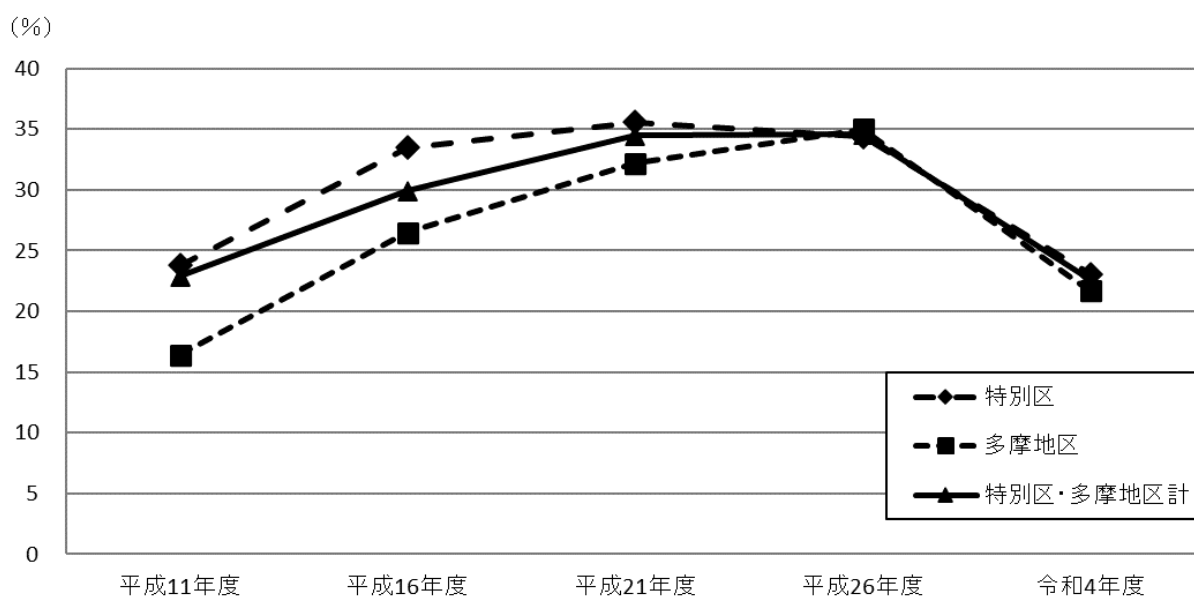
		(人)			
	地区	総数	ある	ない	無回答
人数	特別区	2,769	639	2,104	26
	多摩地区	1,529	332	1,181	16
	特別区・多摩地区計	4,298	971	3,285	42
	島しょ地区	18	5	13	0
	合計	4,316	976	3,298	42
%	特別区	100.0%	23.1%	76.0%	0.9%
	多摩地区	100.0%	21.7%	77.2%	1.0%
	特別区・多摩地区計	100.0%	22.6%	76.4%	1.0%
	島しょ地区	100.0%	27.8%	72.2%	0.0%
	合計	100.0%	22.6%	76.4%	1.0%

表7、図3に就寝時の授乳習慣がある人の割合(特別区、多摩地区、特別区・多摩地区計)の経年的な推移を示す。平成26年度に比べて令和4年度で大幅に減少し、この2地区の間に差は認められなかった。

表7 就寝時の授乳習慣がある割合の推移(1歳6か月児)

	(%)				
地区	平成11年度	平成16年度	平成21年度	平成26年度	令和4年度
特別区	23.8	33.5	35.6	34.4	23.1
多摩地区	16.4	26.5	32.2	35.0	21.7
特別区・多摩地区計	22.9	29.9	34.5	34.6	22.6

図3 就寝時の授乳習慣がある割合の推移(1歳6か月児)



5 歯や口腔の観察状況

表8に、歯や口腔の観察状況を示す。保護者による観察となる1歳6か月、3歳、5歳、6歳では、「週1回以上」の割合が8割に達していた。一方、本人による観察である9歳、12歳では、「週1回以上」の割合が5割を下回った。

表8 歯や口腔の観察状況

(人)

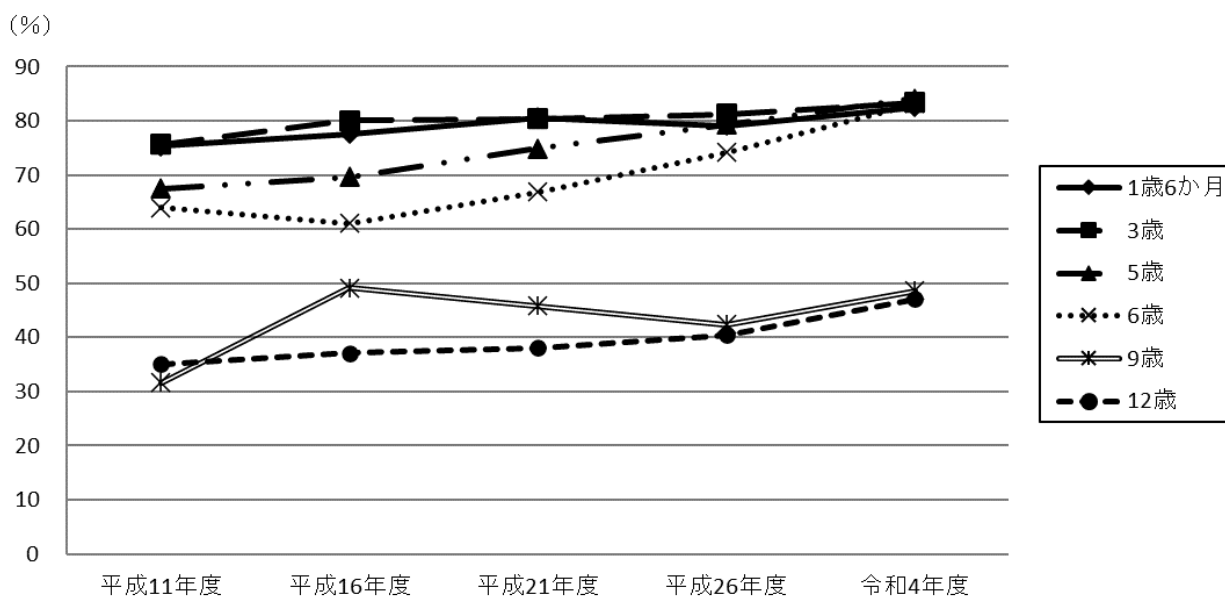
	地区	回答者	対象年齢	人数					
				総数	週1回以上	月1回以上	ほとんどない	無回答	
人数	特別区	保護者による観察	1歳6か月	2,769	2,314	235	199	21	
			3歳	3,497	2,935	311	229	22	
			5歳	3,284	2,755	333	184	12	
			6歳	1,080	892	126	59	3	
	本人による観察	9歳	1,076	515	264	289	8		
		12歳	1,286	601	355	322	8		
		多摩地区	保護者による観察	1歳6か月	1,529	1,234	154	132	9
				3歳	1,818	1,495	169	143	11
	5歳			1,592	1,345	165	77	5	
	6歳			884	742	88	54	0	
	本人による観察	9歳	1,054	520	269	231	34		
		12歳	1,524	721	437	353	13		
		特別区・多摩地区計	保護者による観察	1歳6か月	4,298	3,548	389	331	30
				3歳	5,315	4,430	480	372	33
	5歳			4,876	4,100	498	261	17	
	6歳			1,964	1,634	214	113	3	
	本人による観察	9歳	2,130	1,035	533	520	42		
		12歳	2,810	1,322	792	675	21		
		島しょ地区	保護者による観察	1歳6か月	18	15	1	2	0
				3歳	9	8	1	0	0
5歳	0			0	0	0	0		
6歳	155			135	14	5	1		
本人による観察	9歳	176	66	54	53	3			
	12歳	168	55	58	54	1			
	合計	保護者による観察	1歳6か月	4,316	3,563	390	333	30	
			3歳	5,324	4,438	481	372	33	
5歳			4,876	4,100	498	261	17		
6歳			2,119	1,769	228	118	4		
本人による観察	9歳	2,306	1,101	587	573	45			
	12歳	2,978	1,377	850	729	22			
	%	特別区	保護者による観察	1歳6か月	100.0%	83.6%	8.5%	7.2%	0.8%
				3歳	100.0%	83.9%	8.9%	6.5%	0.6%
5歳				100.0%	83.9%	10.1%	5.6%	0.4%	
6歳				100.0%	82.6%	11.7%	5.5%	0.3%	
本人による観察		9歳	100.0%	47.9%	24.5%	26.9%	0.7%		
		12歳	100.0%	46.7%	27.6%	25.0%	0.6%		
		多摩地区	保護者による観察	1歳6か月	100.0%	80.7%	10.1%	8.6%	0.6%
				3歳	100.0%	82.2%	9.3%	7.9%	0.6%
5歳				100.0%	84.5%	10.4%	4.8%	0.3%	
6歳				100.0%	83.9%	10.0%	6.1%	0.0%	
本人による観察		9歳	100.0%	49.3%	25.5%	21.9%	3.2%		
		12歳	100.0%	47.3%	28.7%	23.2%	0.9%		
		特別区・多摩地区計	保護者による観察	1歳6か月	100.0%	82.6%	9.1%	7.7%	0.7%
				3歳	100.0%	83.3%	9.0%	7.0%	0.6%
5歳				100.0%	84.1%	10.2%	5.4%	0.3%	
6歳				100.0%	83.2%	10.9%	5.8%	0.2%	
本人による観察		9歳	100.0%	48.6%	25.0%	24.4%	2.0%		
		12歳	100.0%	47.0%	28.2%	24.0%	0.7%		
		島しょ地区	保護者による観察	1歳6か月	100.0%	83.3%	5.6%	11.1%	0.0%
				3歳	100.0%	88.9%	11.1%	0.0%	0.0%
5歳	-			-	-	-	-		
6歳	100.0%			87.1%	9.0%	3.2%	0.6%		
本人による観察	9歳	100.0%	37.5%	30.7%	30.1%	1.7%			
	12歳	100.0%	32.7%	34.5%	32.1%	0.6%			
	合計	保護者による観察	1歳6か月	100.0%	82.6%	9.0%	7.7%	0.7%	
			3歳	100.0%	83.4%	9.0%	7.0%	0.6%	
5歳			100.0%	84.1%	10.2%	5.4%	0.3%		
6歳			100.0%	83.5%	10.8%	5.6%	0.2%		
本人による観察	9歳	100.0%	47.7%	25.5%	24.8%	2.0%			
	12歳	100.0%	46.2%	28.5%	24.5%	0.7%			

表9と図4に、口腔の観察頻度が「週1回以上」の割合(特別区・多摩地区計)の経年的な推移を示す。1歳6か月、3歳、5歳、6歳では漸増傾向にあり、6歳とそれ以外の年齢層の間に認められていた差も解消された。9歳と12歳もまた平成26年度よりも令和4年度で高かったが50%に達せず、保護者による観察の年齢層との差は縮まらなかった。

表9 週1回以上、子供の歯や口腔の観察をしている保護者・本人による観察の割合の推移

対象年齢	平成11年度	平成16年度	平成21年度	平成26年度	令和4年度
1歳6か月	75.3	77.6	80.6	79.1	82.6
3歳	75.7	80.0	80.4	81.2	83.3
5歳	67.5	69.6	74.9	79.3	84.1
6歳	64.0	61.1	66.8	74.2	83.2
9歳	31.6	49.1	45.8	42.4	48.6
12歳	35.1	37.1	38.1	40.4	47.0

図4 週1回以上、子供の歯や口腔の観察をしている保護者・本人による観察の割合の推移



6 フッ化物配合歯磨剤の使用状況

表 10 にフッ化物配合歯磨剤の使用状況を示す。保護者が回答した3歳、5歳、6歳では、フッ化物配合歯磨剤の使用者の割合が80%を上回ったのに対し、本人が回答した9歳と12歳では30～40%にとどまった。

歯磨き剤を使っているがフッ化物配合かどうか不明の割合は、保護者による回答ではいずれの年齢層も5%前後であったが、本人による回答では9歳は40%台、12歳では50%を超えた。

表 10 フッ化物配合歯磨剤の使用状況

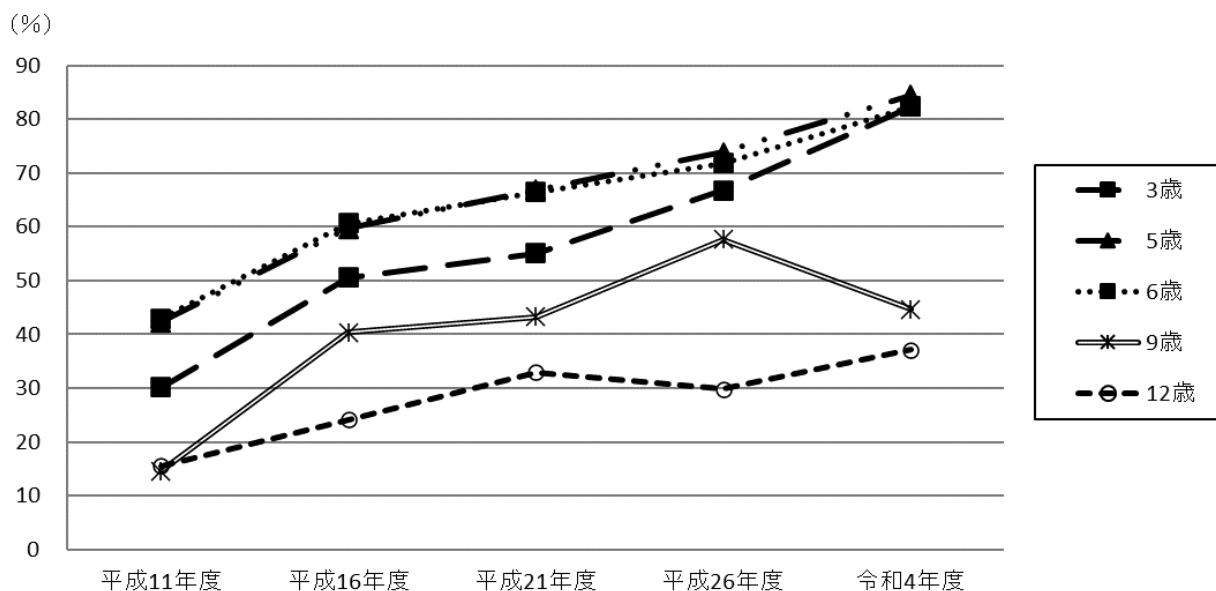
	地区	回答者	対象年齢	総数	歯みがき剤使用						歯みがき剤は使用しない	無回答
					フッ素入り			フッ素入り が不明	フッ素入り ではない			
					全体	使用頻度						
						毎日	ときどき					
人数	特別区	保護者 回答	3歳	3,497	2,933	2,662	190	81	177	79	298	10
			5歳	3,284	2,789	2,528	145	116	163	116	209	7
			6歳	1,080	893	800	53	40	64	44	77	2
		本人 回答	9歳	1,076	519	385	42	92	426	40	85	6
			12歳	1,286	500	356	39	105	664	58	57	7
			合計									
	多摩地区	保護者 回答	3歳	1,818	1,442	1,314	101	27	89	57	218	12
			5歳	1,592	1,331	1,210	63	58	72	62	124	3
			6歳	884	723	649	49	25	53	29	77	2
		本人 回答	9歳	1,054	432	336	44	52	481	48	88	5
			12歳	1,524	544	387	41	116	824	67	82	7
			合計									
	特別区・ 多摩地区計	保護者 回答	3歳	5,315	4,375	3,976	291	108	266	136	516	22
			5歳	4,876	4,120	3,738	208	174	235	178	333	10
			6歳	1,964	1,616	1,449	102	65	117	73	154	4
		本人 回答	9歳	2,130	951	721	86	144	907	88	173	11
			12歳	2,810	1,044	743	80	221	1,488	125	139	14
			合計									
	島しょ地区	保護者 回答	3歳	9	8	7	1	0	0	0	0	1
			5歳	0	0	0	0	0	0	0	0	0
			6歳	155	120	103	15	2	13	8	13	1
		本人 回答	9歳	176	66	44	10	12	80	8	18	4
			12歳	168	53	37	3	13	96	5	14	0
			合計									
合計	保護者 回答	3歳	5,324	4,383	3,983	292	108	266	136	516	23	
		5歳	4,876	4,120	3,738	208	174	235	178	333	10	
		6歳	2,119	1,736	1,552	117	67	130	81	167	5	
	本人 回答	9歳	2,306	1,017	765	96	156	987	96	191	15	
		12歳	2,978	1,097	780	83	234	1,584	130	153	14	
		合計										
%	特別区	保護者 回答	3歳	100.0%	83.9%	76.1%	5.4%	2.3%	5.1%	2.3%	8.5%	0.3%
			5歳	100.0%	84.9%	77.0%	4.4%	3.5%	5.0%	3.5%	6.4%	0.2%
			6歳	100.0%	82.7%	74.1%	4.9%	3.7%	5.9%	4.1%	7.1%	0.2%
		本人 回答	9歳	100.0%	48.2%	35.8%	3.9%	8.6%	39.6%	3.7%	7.9%	0.6%
			12歳	100.0%	38.9%	27.7%	3.0%	8.2%	51.6%	4.5%	4.4%	0.5%
			合計									
	多摩地区	保護者 回答	3歳	100.0%	79.3%	72.3%	5.6%	1.5%	4.9%	3.1%	12.0%	0.7%
			5歳	100.0%	83.6%	76.0%	4.0%	3.6%	4.5%	3.9%	7.8%	0.2%
			6歳	100.0%	81.8%	73.4%	5.5%	2.8%	6.0%	3.3%	8.7%	0.2%
		本人 回答	9歳	100.0%	41.0%	31.9%	4.2%	4.9%	45.6%	4.6%	8.3%	0.5%
			12歳	100.0%	35.7%	25.4%	2.7%	7.6%	54.1%	4.4%	5.4%	0.5%
			合計									
	特別区・ 多摩地区計	保護者 回答	3歳	100.0%	82.3%	74.8%	5.5%	2.0%	5.0%	2.6%	9.7%	0.4%
			5歳	100.0%	84.5%	76.7%	4.3%	3.6%	4.8%	3.7%	6.8%	0.2%
			6歳	100.0%	82.3%	73.8%	5.2%	3.3%	6.0%	3.7%	7.8%	0.2%
		本人 回答	9歳	100.0%	44.6%	33.8%	4.0%	6.8%	42.6%	4.1%	8.1%	0.5%
			12歳	100.0%	37.2%	26.4%	2.8%	7.9%	53.0%	4.4%	4.9%	0.5%
			合計									
	島しょ地区	保護者 回答	3歳	100.0%	88.9%	77.8%	11.1%	0.0%	0.0%	0.0%	0.0%	11.1%
			5歳	-	-	-	-	-	-	-	-	-
			6歳	100.0%	77.4%	66.5%	9.7%	1.3%	8.4%	5.2%	8.4%	0.6%
		本人 回答	9歳	100.0%	37.5%	25.0%	5.7%	6.8%	45.5%	4.5%	10.2%	2.3%
			12歳	100.0%	31.5%	22.0%	1.8%	7.7%	57.1%	3.0%	8.3%	0.0%
			合計									
合計	保護者 回答	3歳	100.0%	82.3%	74.8%	5.5%	2.0%	5.0%	2.6%	9.7%	0.4%	
		5歳	100.0%	84.5%	76.7%	4.3%	3.6%	4.8%	3.7%	6.8%	0.2%	
		6歳	100.0%	81.9%	73.2%	5.5%	3.2%	6.1%	3.8%	7.9%	0.2%	
	本人 回答	9歳	100.0%	44.1%	33.2%	4.2%	6.8%	42.8%	4.2%	8.3%	0.7%	
		12歳	100.0%	36.8%	26.2%	2.8%	7.9%	53.2%	4.4%	5.1%	0.5%	
		合計										

表 11 と図 5 に、フッ化物配合歯磨剤使用者の割合(特別区・多摩地区計)の推移を示す。3歳、5歳、6歳では、平成 16 年度からの増加傾向が継続して認められ、これらの年齢層間の差も僅かであった。12 歳においても平成 26 年度に比べて増加し令和4年度では 37.2%であったが、「いい歯東京」の目標値の 70%には大きく及ばなかった。また、9歳は、平成 26 年度までの暫増傾向から減少に転じた。

表 11 フッ化物配合歯磨剤を使用している者の割合の推移

対象年齢	平成11年度	平成16年度	平成21年度	平成26年度	令和4年度
3歳	30.2	50.6	55.1	66.8	82.3
5歳	42.3	59.7	66.9	73.9	84.5
6歳	42.9	60.6	66.4	71.8	82.3
9歳	14.6	40.3	43.3	57.6	44.6
12歳	15.5	24.1	32.9	29.8	37.2

図 5 フッ化物配合歯磨剤を使用している者の割合の推移



7 歯間清掃用器具の使用状況

表 12 に、歯間部清掃用器具の使用状況(12 歳のみ調査)を示す。週に1回以上、歯間部清掃用器具を使用している割合は5割を上回った。頻度別では「週に1～2回」の割合が最も多かった。

表 12 歯間部清掃用器具の使用状況(12 歳)

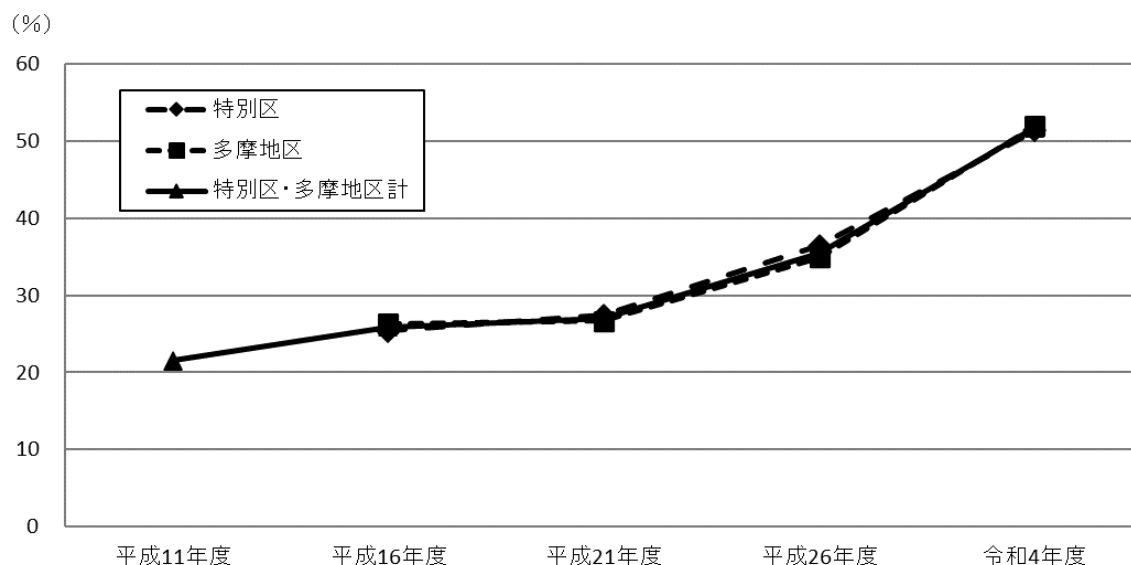
		(人)					
	地区	総数	ほぼ毎日	週に3～4回	週に1～2回	ほとんどない	無回答
人数	特別区	1,286	163	160	338	623	2
	多摩地区	1,524	208	176	408	726	6
	特別区・多摩地区計	2,810	371	336	746	1,349	8
	島しょ地区	168	11	15	46	96	0
	合計	2,978	382	351	792	1,445	8
%	特別区	100.0%	12.7%	12.4%	26.3%	48.4%	0.2%
	多摩地区	100.0%	13.6%	11.5%	26.8%	47.6%	0.4%
	特別区・多摩地区計	100.0%	13.2%	12.0%	26.5%	48.0%	0.3%
	島しょ地区	100.0%	6.5%	8.9%	27.4%	57.1%	0.0%
	合計	100.0%	12.8%	11.8%	26.6%	48.5%	0.3%

表 13 と図6に、歯間部清掃用器具の使用状況が週1回以上の割合(特別区、多摩地区、特別区・多摩地区計)の推移を示す。平成 21年度からの増加傾向が令和4年度にも認められ、平成 11 年度に比べて 2.4 倍増加していた。

表 13 週に1回以上歯間部清掃用器具を使用している(12 歳)の割合の推移

		(%)				
対象年齢		平成11年度	平成16年度	平成21年度	平成26年度	令和4年度
特別区		-	25.4	27.4	36.4	51.4
多摩地区		-	26.3	26.7	34.9	52.0
特別区・多摩地区計		21.5	25.9	27.0	35.5	51.7

図6 週に1回以上歯間部清掃用器具を使用している(12 歳)の割合の推移



8 かかりつけ歯科医の状況

(1) かかりつけ歯科医の有無

表 14 に、かかりつけ歯科医の有無を示す。保護者による回答では年齢が上がるほどありの割合が高く、5歳と6歳は80%前後であった。一方、本人による回答では、9歳が80%以上に対して6歳は60%台にとどまった。

表 14 かかりつけ歯科医の有無

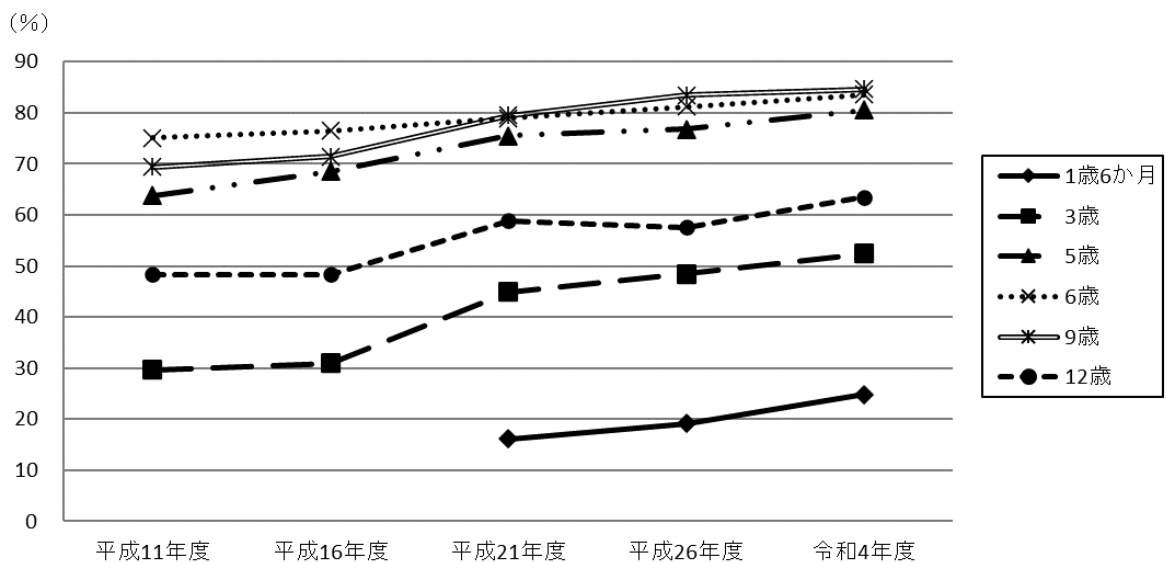
				(人)			
人数	地区	回答者	対象年齢	総数	ある		無回答
					ある	ない	
	特別区	保護者 回答	1歳6か月	2,769	717	2,041	11
			3歳	3,497	1,950	1,537	10
			5歳	3,284	2,696	587	1
			6歳	1,080	923	156	1
		本人 回答	9歳	1,076	938	129	9
			12歳	1,286	821	448	17
	多摩地区	保護者 回答	1歳6か月	1,529	352	1,161	16
			3歳	1,818	834	981	3
			5歳	1,592	1,230	361	1
			6歳	884	718	166	0
		本人 回答	9歳	1,054	865	183	6
			12歳	1,524	963	546	15
	特別区・ 多摩地区計	保護者 回答	1歳6か月	4,298	1,069	3,202	27
			3歳	5,315	2,784	2,518	13
			5歳	4,876	3,926	948	2
			6歳	1,964	1,641	322	1
		本人 回答	9歳	2,130	1,803	312	15
			12歳	2,810	1,784	994	32
	島しょ地区	保護者 回答	1歳6か月	18	7	10	1
			3歳	9	5	4	0
5歳			0	0	0	0	
6歳			155	107	48	0	
本人 回答		9歳	176	124	50	2	
		12歳	168	74	94	0	
合計	保護者 回答	1歳6か月	4,316	1,076	3,212	28	
		3歳	5,324	2,789	2,522	13	
		5歳	4,876	3,926	948	2	
		6歳	2,119	1,748	370	1	
	本人 回答	9歳	2,306	1,927	362	17	
		12歳	2,978	1,858	1,088	32	
	特別区	保護者 回答	1歳6か月	100.0%	25.9%	73.7%	0.4%
			3歳	100.0%	55.8%	44.0%	0.3%
			5歳	100.0%	82.1%	17.9%	0.0%
			6歳	100.0%	85.5%	14.4%	0.1%
		本人 回答	9歳	100.0%	87.2%	12.0%	0.8%
			12歳	100.0%	63.8%	34.8%	1.3%
	多摩地区	保護者 回答	1歳6か月	100.0%	23.0%	75.9%	1.0%
			3歳	100.0%	45.9%	54.0%	0.2%
			5歳	100.0%	77.3%	22.7%	0.1%
			6歳	100.0%	81.2%	18.8%	0.0%
		本人 回答	9歳	100.0%	82.1%	17.4%	0.6%
			12歳	100.0%	63.2%	35.8%	1.0%
	特別区・ 多摩地区計	保護者 回答	1歳6か月	100.0%	24.9%	74.5%	0.6%
			3歳	100.0%	52.4%	47.4%	0.2%
			5歳	100.0%	80.5%	19.4%	0.0%
			6歳	100.0%	83.6%	16.4%	0.1%
		本人 回答	9歳	100.0%	84.6%	14.6%	0.7%
			12歳	100.0%	63.5%	35.4%	1.1%
	島しょ地区	保護者 回答	1歳6か月	100.0%	38.9%	55.6%	5.6%
			3歳	100.0%	55.6%	44.4%	0.0%
5歳			-	-	-	-	
6歳			100.0%	69.0%	31.0%	0.0%	
本人 回答		9歳	100.0%	70.5%	28.4%	1.1%	
		12歳	100.0%	44.0%	56.0%	0.0%	
合計	保護者 回答	1歳6か月	100.0%	24.9%	74.4%	0.6%	
		3歳	100.0%	52.4%	47.4%	0.2%	
		5歳	100.0%	80.5%	19.4%	0.0%	
		6歳	100.0%	82.5%	17.5%	0.0%	
	本人 回答	9歳	100.0%	83.6%	15.7%	0.7%	
		12歳	100.0%	62.4%	36.5%	1.1%	

表 15 と図 7 に、かかりつけ歯科医を持つ割合(特別区・多摩地区計)の推移を示す。平成 11 年度以降、全般的に増加傾向にあった。「いい歯東京」の目標に掲げられている3歳と12歳について、平成 26 年度から令和 4 年度の推移をみると、3歳では 48.5%から 52.4%、12歳では 57.6%から 63.5%と上昇したが、目標値(それぞれ 65%と 80%以上)には及ばなかった。

表 15 かかりつけ歯科医を決めている者の割合(年次推移)

対象年齢	平成11年度	平成16年度	平成21年度	平成26年度	令和4年度
1歳6か月	-	-	16.1	19.1	24.9
3歳	29.7	31.0	44.9	48.5	52.4
5歳	63.8	68.5	75.5	76.8	80.5
6歳	75.1	76.5	78.9	81.2	83.6
9歳	69.4	71.4	79.5	83.5	84.6
12歳	48.4	48.4	58.9	57.6	63.5

図 7 かかりつけ歯科医を決めている者の割合(年次推移)



(2) 受けている内容(複数回答)

表 16 と図8に、かかりつけ歯科医で受ける予防処置・指導の内容について示す。定期健診とフッ化物歯面塗布の割合は、4～8割にのぼった。歯みがき指導は、5歳と6歳が他の年齢層よりもやや多かった。シーラント処置は5歳以上の年齢層で10%台を示したが、フッ化物洗口は最も多かった9歳でも10%を下回った。

表 16 かかりつけ歯科医で受けている予防処置・指導の内容(かかりつけ歯科医を持つ者)

		(人)												
人数	地区	回答者	対象年齢	総数	定期健診	フッ化物	フッ化物	歯みがき	シーラント	その他	全て該当なし	決めているが受診なし		
					(年1回以上)	歯面塗布	洗口	指導	処置					
	特別区	保護者回答	1歳6か月	717	441	390	0	218	0	32	99	36		
			3歳	1,950	1,572	1,444	52	554	72	70	71	0		
			5歳	2,696	2,305	2,206	144	1,150	499	74	69	0		
			6歳	923	784	715	51	378	186	37	26	0		
		本人回答	9歳	938	662	626	94	327	158	191	30	0		
			12歳	821	504	353	45	300	113	140	55	0		
			多摩地区	保護者回答	1歳6か月	352	200	172	0	86	0	11	68	24
					3歳	834	635	559	23	248	31	29	56	0
	5歳	1,230			1,048	936	77	483	194	53	44	0		
	6歳	718			612	529	32	296	119	24	39	0		
	本人回答	9歳		865	547	531	65	289	146	186	38	0		
		12歳		963	632	380	47	281	136	159	77	0		
		特別区・多摩地区計		保護者回答	1歳6か月	1,069	641	562	0	304	0	43	167	60
					3歳	2,784	2,207	2,003	75	802	103	99	127	0
	5歳		3,926		3,353	3,142	221	1,633	693	127	113	0		
	6歳		1,641		1,396	1,244	83	674	305	61	65	0		
	本人回答		9歳	1,803	1,209	1,157	159	616	304	377	68	0		
			12歳	1,784	1,136	733	92	581	249	299	132	0		
			島しょ地区	保護者回答	1歳6か月	7	4	6	0	1	0	0	0	0
					3歳	5	2	2	0	1	0	0	2	0
	5歳	0			0	0	0	0	0	0	0	0		
	6歳	107			78	67	7	35	16	5	9	0		
	本人回答	9歳		124	63	51	4	29	7	23	7	0		
		12歳		74	46	14	2	15	3	16	8	0		
合計		保護者回答		1歳6か月	1,076	645	568	0	305	0	43	167	60	
				3歳	2,789	2,209	2,005	75	803	103	99	129	0	
	5歳		3,926	3,353	3,142	221	1,633	693	127	113	0			
	6歳		1,748	1,474	1,311	90	709	321	66	74	0			
	本人回答	9歳	1,927	1,272	1,208	163	645	311	400	75	0			
		12歳	1,858	1,182	747	94	596	252	315	140	0			
		%	特別区	保護者回答	1歳6か月	100.0%	61.5%	54.4%	0.0%	30.4%	0.0%	4.5%	13.8%	5.0%
					3歳	100.0%	80.6%	74.1%	2.7%	28.4%	3.7%	3.6%	3.6%	0.0%
5歳	100.0%				85.5%	81.8%	5.3%	42.7%	18.5%	2.7%	2.6%	0.0%		
6歳	100.0%				84.9%	77.5%	5.5%	41.0%	20.2%	4.0%	2.8%	0.0%		
本人回答	9歳			100.0%	70.6%	66.7%	10.0%	34.9%	16.8%	20.4%	3.2%	0.0%		
	12歳			100.0%	61.4%	43.0%	5.5%	36.5%	13.8%	17.1%	6.7%	0.0%		
	多摩地区			保護者回答	1歳6か月	100.0%	56.8%	48.9%	0.0%	24.4%	0.0%	3.1%	19.3%	6.8%
					3歳	100.0%	76.1%	67.0%	2.8%	29.7%	3.7%	3.5%	6.7%	0.0%
5歳			100.0%		85.2%	76.1%	6.3%	39.3%	15.8%	4.3%	3.6%	0.0%		
6歳			100.0%		85.2%	73.7%	4.5%	41.2%	16.6%	3.3%	5.4%	0.0%		
本人回答			9歳	100.0%	63.2%	61.4%	7.5%	33.4%	16.9%	21.5%	4.4%	0.0%		
			12歳	100.0%	65.6%	39.5%	4.9%	29.2%	14.1%	16.5%	8.0%	0.0%		
			特別区・多摩地区計	保護者回答	1歳6か月	100.0%	60.0%	52.6%	0.0%	28.4%	0.0%	4.0%	15.6%	5.6%
					3歳	100.0%	79.3%	71.9%	2.7%	28.8%	3.7%	3.6%	4.6%	0.0%
5歳	100.0%				85.4%	80.0%	5.6%	41.6%	17.7%	3.2%	2.9%	0.0%		
6歳	100.0%				85.1%	75.8%	5.1%	41.1%	18.6%	3.7%	4.0%	0.0%		
本人回答	9歳			100.0%	67.1%	64.2%	8.8%	34.2%	16.9%	20.9%	3.8%	0.0%		
	12歳			100.0%	63.7%	41.1%	5.2%	32.6%	14.0%	16.8%	7.4%	0.0%		
	島しょ地区			保護者回答	1歳6か月	100.0%	57.1%	85.7%	0.0%	14.3%	0.0%	0.0%	0.0%	0.0%
					3歳	100.0%	40.0%	40.0%	0.0%	20.0%	0.0%	0.0%	40.0%	0.0%
5歳			-		-	-	-	-	-	-	-	-		
6歳			100.0%		72.9%	62.6%	6.5%	32.7%	15.0%	4.7%	8.4%	0.0%		
本人回答			9歳	100.0%	50.8%	41.1%	3.2%	23.4%	5.6%	18.5%	5.6%	0.0%		
			12歳	100.0%	62.2%	18.9%	2.7%	20.3%	4.1%	21.6%	10.8%	0.0%		
		合計	保護者回答	1歳6か月	100.0%	59.9%	52.8%	0.0%	28.3%	0.0%	4.0%	15.5%	5.6%	
				3歳	100.0%	79.2%	71.9%	2.7%	28.8%	3.7%	3.5%	4.6%	0.0%	
5歳	100.0%			85.4%	80.0%	5.6%	41.6%	17.7%	3.2%	2.9%	0.0%			
6歳	100.0%			84.3%	75.0%	5.1%	40.6%	18.4%	3.8%	4.2%	0.0%			
本人回答	9歳		100.0%	66.0%	62.7%	8.5%	33.5%	16.1%	20.8%	3.9%	0.0%			
	12歳		100.0%	63.6%	40.2%	5.1%	32.1%	13.6%	17.0%	7.5%	0.0%			

図8と図9に、かかりつけ歯科医で受けている予防処置・指導の内容別の割合(特別区・多摩地区計)を示す。予防処置・指導を受ける者の割合は、かかりつけ歯科医を持つ者を母数とした場合(図8)よりも回答者全体を母数とした場合(図9)で低いが、1歳6か月と3歳ではその差が大きかった。すなわち、3歳まではそれ以降の年齢層よりも、かかりつけ歯科医院の有無が予防処置・指導を受ける機会に影響していると考えられた。

図8 かかりつけ歯科医で受けている予防処置・指導の内容(かかりつけ歯科医を持つ者)

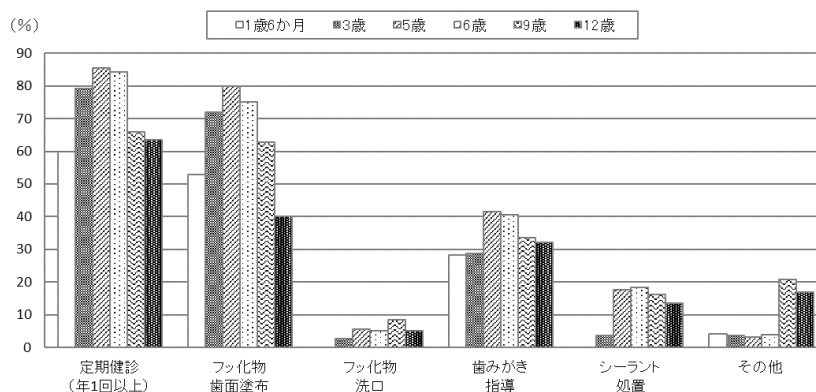
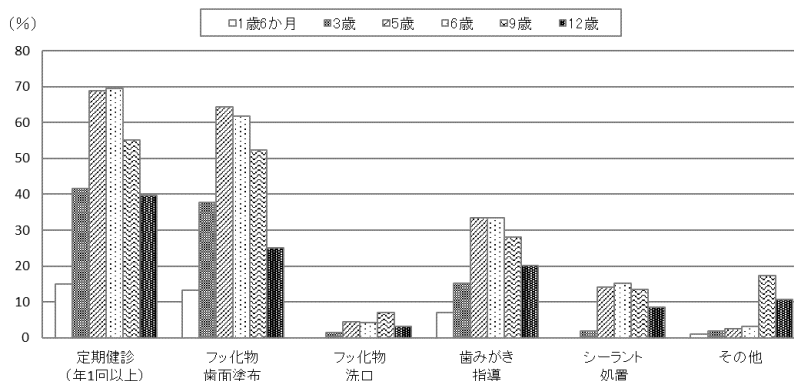


図9 かかりつけ歯科医で受けている予防処置・指導の内容(回答者全体)



3歳と12歳について、かかりつけ歯科医で定期健診又は予防処置・指導を受けている者の割合を表17に示した。3歳と12歳ともに50%台であり、「いい歯東京」の目標値(3歳で60%、12歳で55%)と比べると、12歳ではこれを上回った。

表17 かかりつけ歯科医で定期健診又は予防処置を受けている者の割合

	総数	3歳		12歳	
		定期健診・予防処置を受けている者		定期健診・予防処置を受けている者	
		人数	割合(%)	人数	割合(%)
特別区	3,497	1,879	53.7	1,286	59.6
多摩地区	1,818	778	42.8	1,524	58.1
特別区・多摩地区計	5,315	2,657	50.0	2,810	58.8
島しょ地区	9	3	33.3	168	39.3
合計	5,324	2,660	50.0	2,978	57.7

9 ゆっくりよく噛む習慣

(1) ゆっくりよく噛む習慣づけ(3歳、5歳、6歳)

表 18 に、ゆっくりよく噛んで食べる習慣づけの有無と習慣づけの内容を示す。3歳、5歳及び6歳の保護者の半数以上が、習慣づけを「している」と回答していた。習慣づけの内容については、「ゆっくりよく噛むように声をかけている」がすべての年齢層で4～5割と最も多かった。また、「噛み応えのある食品を習慣づけている」の割合は、3歳と6歳の女兒が男児に比べて数ポイントほど高かったが、概して性差は認められなかった。

表 18 ゆっくりよく噛んで食べる習慣づけをしている保護者の割合と習慣づけの内容

(人)

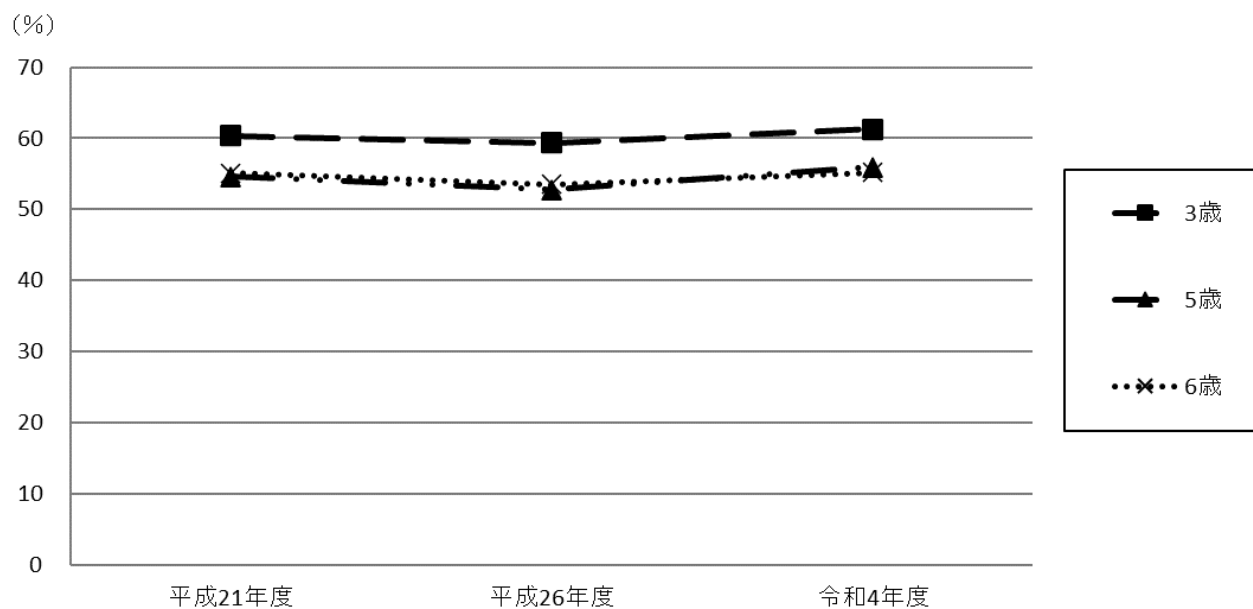
	性別	対象年齢	総数	どのようなことをしていますか			どのようことをしていますか			
				している	していない	無回答	噛み応えのある食品	ゆっくりよく噛むよう声かけ	その他	全ての項目該当なし
人数	男子	3歳	2,668	1,642	1,015	11	471	1,357	48	36
		5歳	2,460	1,380	1,076	4	445	1,135	55	5
		6歳	1,022	557	462	3	157	444	16	11
	女子	3歳	2,552	1,567	970	15	512	1,280	40	25
		5歳	2,377	1,327	1,042	8	421	1,069	53	9
		6歳	931	519	409	3	177	398	17	6
	無回答	3歳	95	46	42	7	12	34	1	2
		5歳	39	22	16	1	6	18	1	1
		6歳	11	8	3	0	6	3	0	0
	特別区・多摩地区計	3歳	5,315	3,255	2,027	33	995	2,671	89	63
		5歳	4,876	2,729	2,134	13	872	2,222	109	15
		6歳	1,964	1,084	874	6	340	845	33	17
	島しょ地区	3歳	9	6	2	1	2	5	0	0
		5歳	0	0	0	0	0	0	0	0
		6歳	155	90	64	1	33	71	6	0
	合計	3歳	5,324	3,261	2,029	34	997	2,676	89	63
		5歳	4,876	2,729	2,134	13	872	2,222	109	15
		6歳	2,119	1,174	938	7	373	916	39	17
%	男子	3歳	100.0%	61.5%	38.0%	0.4%	17.7%	50.9%	1.8%	1.3%
		5歳	100.0%	56.1%	43.7%	0.2%	18.1%	46.1%	2.2%	0.2%
		6歳	100.0%	54.5%	45.2%	0.3%	15.4%	43.4%	1.6%	1.1%
	女子	3歳	100.0%	61.4%	38.0%	0.6%	20.1%	50.2%	1.6%	1.0%
		5歳	100.0%	55.8%	43.8%	0.3%	17.7%	45.0%	2.2%	0.4%
		6歳	100.0%	55.7%	43.9%	0.3%	19.0%	42.7%	1.8%	0.6%
	無回答	3歳	100.0%	48.4%	44.2%	7.4%	12.6%	35.8%	1.1%	2.1%
		5歳	100.0%	56.4%	41.0%	2.6%	15.4%	46.2%	2.6%	2.6%
		6歳	100.0%	72.7%	27.3%	0.0%	54.5%	27.3%	0.0%	0.0%
	特別区・多摩地区計	3歳	100.0%	61.2%	38.1%	0.6%	18.7%	50.3%	1.7%	1.2%
		5歳	100.0%	56.0%	43.8%	0.3%	17.9%	45.6%	2.2%	0.3%
		6歳	100.0%	55.2%	44.5%	0.3%	17.3%	43.0%	1.7%	0.9%
	島しょ地区	3歳	100.0%	66.7%	22.2%	11.1%	22.2%	55.6%	0.0%	0.0%
		5歳	-	-	-	-	-	-	-	-
		6歳	100.0%	58.1%	41.3%	0.6%	21.3%	45.8%	3.9%	0.0%
	合計	3歳	100.0%	61.3%	38.1%	0.6%	18.7%	50.3%	1.7%	1.2%
		5歳	100.0%	56.0%	43.8%	0.3%	17.9%	45.6%	2.2%	0.3%
		6歳	100.0%	55.4%	44.3%	0.3%	17.6%	43.2%	1.8%	0.8%

表 19 と図 10 に、ゆっくりよく噛んで食べる習慣づけをしている保護者の割合(特別区・多摩地区計)の推移を示す。令和4年度では、習慣づけている3歳、5歳及び6歳の保護者の割合は、いずれも平成 26 年度を僅かに上回っており、3歳では「いい歯東京」の目標である現状値(59.4%)からの増加を達成する 61.2%であった。

表 19 ゆっくりよく噛んで食べるように習慣づけている保護者の割合の推移

対象年齢	(%)		
	平成21年度	平成26年度	令和4年度
3歳	60.4	59.4	61.2
5歳	54.6	52.8	56.0
6歳	55.1	53.5	55.2

図 10 ゆっくりよく噛んで食べるように習慣づけている保護者の割合の推移



(2) ゆっくりよく噛む習慣化(9歳、12歳)

表 20 に、9歳、12歳におけるゆっくりよく噛んで食べる習慣の頻度の状況を示す。「だいたい」が最も多く9歳、12歳ともに40%を超えていた。次いで「ときどき」と「いつも」の割合が高かったが、「ときどき」は12歳、「いつも」は9歳が多かった。また、「いつも」「だいたい」の割合は、9歳、12歳とも女子の方が数ポイント、高かった。

表 20 ゆっくりよく噛んで食べる習慣(9歳、12歳)

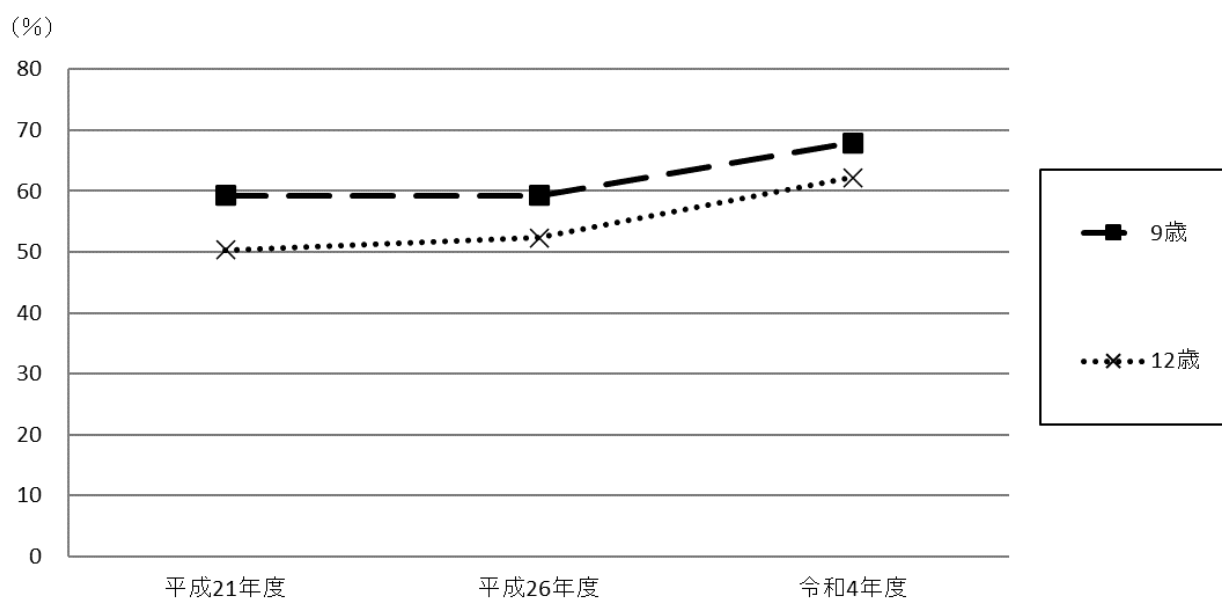
			(人)						
	性別	対象年齢	総数	いつも	だいたい	ときどき	ゆっくり かまない	無回答	
									人数
12歳	1,416	192	597	465	152	10			
女子	9歳	1,022	331	443	204	31	13		
	12歳	1,376	242	707	357	64	6		
無回答	9歳	25	6	11	5	2	1		
	12歳	18	1	8	4	3	2		
特別区・ 多摩地区計	9歳	2,130	589	858	512	133	38		
	12歳	2,810	435	1,312	826	219	18		
島しょ地区	9歳	176	37	73	53	12	1		
	12歳	168	16	64	70	18	0		
合計	9歳	2,306	626	931	565	145	39		
	12歳	2,978	451	1,376	896	237	18		
%	男子	9歳	100.0%	23.3%	37.3%	28.0%	9.2%	2.2%	
		12歳	100.0%	13.6%	42.2%	32.8%	10.7%	0.7%	
	女子	9歳	100.0%	32.4%	43.3%	20.0%	3.0%	1.3%	
		12歳	100.0%	17.6%	51.4%	25.9%	4.7%	0.4%	
	無回答	9歳	100.0%	24.0%	44.0%	20.0%	8.0%	4.0%	
		12歳	100.0%	5.6%	44.4%	22.2%	16.7%	11.1%	
	特別区・ 多摩地区計	9歳	100.0%	27.7%	40.3%	24.0%	6.2%	1.8%	
		12歳	100.0%	15.5%	46.7%	29.4%	7.8%	0.6%	
	島しょ地区	9歳	100.0%	21.0%	41.5%	30.1%	6.8%	0.6%	
		12歳	100.0%	9.5%	38.1%	41.7%	10.7%	0.0%	
	合計	9歳	100.0%	27.1%	40.4%	24.5%	6.3%	1.7%	
		12歳	100.0%	15.1%	46.2%	30.1%	8.0%	0.6%	

表 21 と図 11 に、ゆっくりよく噛んで食べる習慣をもつ者(「いつも」と「だいたい」を合わせた)の割合(特別区・多摩地区計)の推移を示す。9歳と12歳ともに60%を超え、これまでの調査で最も高かった。

表 21 ゆっくりよく噛んで食べる習慣をもつ者の推移(9歳、12歳)

対象年齢	(%)		
	平成21年度	平成26年度	令和4年度
9歳	59.3	59.3	67.9
12歳	50.3	52.3	62.2

図 11 ゆっくりよく噛んで食べる習慣をもつ者の推移(9歳、12歳)



10 丁寧な歯みがきの状況(9歳、12歳)

表 22 に、「歯を1本ずつ丁寧に時間をかけてみがく」頻度の状況を示す。「ほぼ毎日」の割合が最も多く、頻度が少ないほど割合は低かった。「ほぼ毎日」の割合は、9歳が50%、12歳では60%以上であり、どちらの年齢層も女子が男子よりも高い割合であった。

表 22 丁寧な歯みがきの状況(9歳、12歳)

(人)

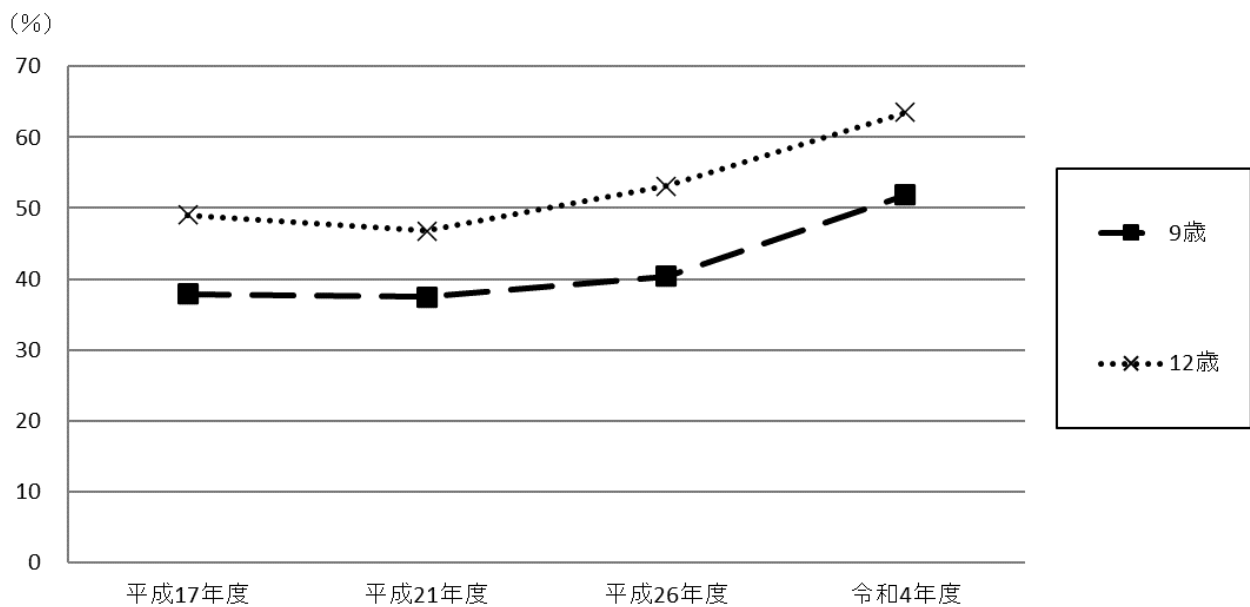
	性別	対象年齢	総数	ほぼ毎日	週に3~4日	週に1~2日	ほとんどない	無回答
人数	男子	9歳	1,083	520	254	177	98	34
		12歳	1,416	873	316	137	60	30
	女子	9歳	1,022	574	251	110	60	27
		12歳	1,376	900	286	121	37	32
	無回答	9歳	25	10	7	6	0	2
		12歳	18	11	3	2	1	1
	特別区・多摩地区計	9歳	2,130	1,104	512	293	158	63
		12歳	2,810	1,784	605	260	98	63
	島しょ地区	9歳	176	100	43	23	5	5
		12歳	168	86	50	23	8	1
	合計	9歳	2,306	1,204	555	316	163	68
		12歳	2,978	1,870	655	283	106	64
%	男子	9歳	100.0%	48.0%	23.5%	16.3%	9.0%	3.1%
		12歳	100.0%	61.7%	22.3%	9.7%	4.2%	2.1%
	女子	9歳	100.0%	56.2%	24.6%	10.8%	5.9%	2.6%
		12歳	100.0%	65.4%	20.8%	8.8%	2.7%	2.3%
	無回答	9歳	100.0%	40.0%	28.0%	24.0%	0.0%	8.0%
		12歳	100.0%	61.1%	16.7%	11.1%	5.6%	5.6%
	特別区・多摩地区計	9歳	100.0%	51.8%	24.0%	13.8%	7.4%	3.0%
		12歳	100.0%	63.5%	21.5%	9.3%	3.5%	2.2%
	島しょ地区	9歳	100.0%	56.8%	24.4%	13.1%	2.8%	2.8%
		12歳	100.0%	51.2%	29.8%	13.7%	4.8%	0.6%
	合計	9歳	100.0%	52.2%	24.1%	13.7%	7.1%	2.9%
		12歳	100.0%	62.8%	22.0%	9.5%	3.6%	2.1%

表 23 と図 12 に、「ほぼ毎日、丁寧な歯みがきをしている」割合(特別区・多摩地区計)の推移を示す。平成 21 年度からの暫増傾向が令和4年度においても認められ、過去の調査の中で最も高い割合を示した。

表 23 「ほぼ毎日、丁寧な歯みがきをしている」割合の推移(9歳、12歳)

		(%)			
対象年齢	平成17年度	平成21年度	平成26年度	令和4年度	
9歳	37.9	37.5	40.4	51.8	
12歳	49.0	46.8	53.1	63.5	

図 12 「ほぼ毎日、丁寧な歯みがきをしている」割合の推移(9歳、12歳)



11 8020を知っている者の割合(12歳)

表 24 に、8020を知っている 12 歳の割合を示す。男子に比べて女子において割合がやや高かった。

表 24 8020を知っている者(12歳)

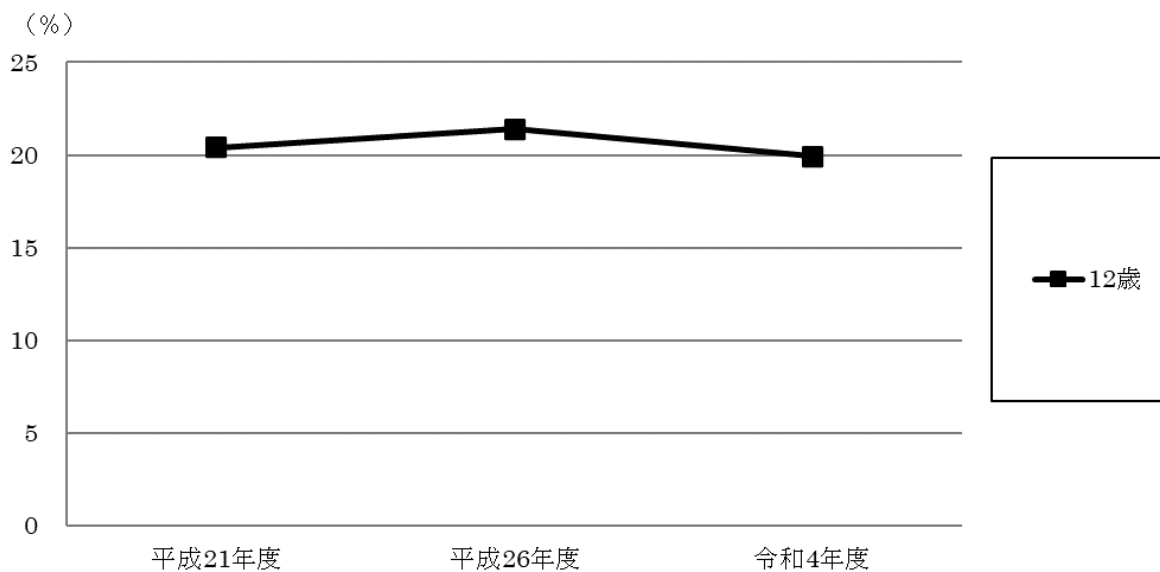
		(人)			
	性別	総数	知っている	知らない	無回答
人数	男子	1,416	265	1,141	10
	女子	1,376	289	1,078	9
	無回答	18	6	11	1
	特別区・多摩地区計	2,810	560	2,230	20
	島しょ地区	168	40	126	2
	合計	2,978	600	2,356	22
%	男子	100.0%	18.7%	80.6%	0.7%
	女子	100.0%	21.0%	78.3%	0.7%
	無回答	100.0%	33.3%	61.1%	5.6%
	特別区・多摩地区計	100.0%	19.9%	79.4%	0.7%
	島しょ地区	100.0%	23.8%	75.0%	1.2%
	合計	100.0%	20.1%	79.1%	0.7%

表 25 と図 13 に、「8020を知っている者」(12歳)の割合(特別区・多摩地区計)の推移を示す。割合の推移に大きな変化はなく、令和4年度は平成26年度よりも僅かに低下した。

表 25 8020を知っている者(12歳)の推移

(%)			
対象年齢	平成21年度	平成26年度	令和4年度
12歳	20.4	21.4	19.9

図 13 8020を知っている者(12歳)の推移



12 3歳のう蝕の状況

区市の協力を得て、3歳児歯科健診の健診結果(現在歯数、未処置歯数、処置歯数)を保護者への質問票に転記した。表 26 と 27 にう蝕の有無の状況を示す。う蝕ありの割合は1割未満であった。すなわち、3歳のむし歯(う蝕)の無いものは90%以上であり、「いい歯東京」の目標に掲げられている3歳で90%を達成していると考えられた。

表 26 3歳のう蝕の状況

(人)

	地区	性別	人数		
			総数	う蝕あり	う蝕なし
人数	特別区	男子	1,579	65	1,514
		女子	1,513	59	1,454
		無回答	47	5	42
		計	3,139	129	3,010
	多摩地区	男子	764	56	708
		女子	710	29	681
		無回答	30	5	25
		計	1,504	90	1,414
	特別区・多摩地区計	男子	2,343	121	2,222
		女子	2,223	88	2,135
		無回答	77	10	67
		計	4,643	219	4,424
	島しょ地区	男子	1	0	1
		女子	4	1	3
		無回答	0	0	0
		計	5	1	4
合計	男子	2,344	121	2,223	
	女子	2,227	89	2,138	
	無回答	77	10	67	
	計	4,648	220	4,428	
%	特別区	男子	100%	4.1%	95.9%
		女子	100%	3.9%	96.1%
		無回答	100%	10.6%	89.4%
		計	100%	4.1%	95.9%
	多摩地区	男子	100%	7.3%	92.7%
		女子	100%	4.1%	95.9%
		無回答	100%	16.7%	83.3%
		計	100%	6.0%	94.0%
	特別区・多摩地区計	男子	100%	5.2%	94.8%
		女子	100%	4.0%	96.0%
		無回答	100%	13.0%	87.0%
		計	100%	4.7%	95.3%
	島しょ地区	男子	100%	0.0%	100.0%
		女子	100%	25.0%	75.0%
		無回答	-	-	-
		計	100%	20.0%	80.0%
合計	男子	100%	5.2%	94.8%	
	女子	100%	4.0%	96.0%	
	無回答	100%	13.0%	87.0%	
	計	100%	4.7%	95.3%	

表 27 3歳のう蝕ありの割合の推移

(%)

対象年齢	平成26年度	令和4年度
3歳	12.1	4.7

13 3歳のう蝕の状況と歯科保健行動・生活習慣調査の関係

3歳の歯科健診結果が得られた特別区と多摩地区の4,643人について、う蝕の有無と歯科保健行動・生活習慣調査の結果を集計した。

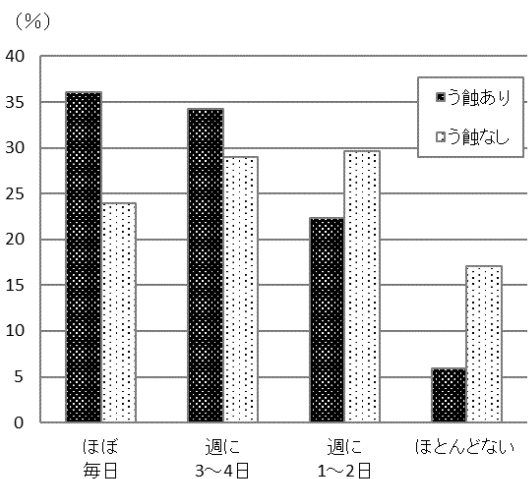
(1) う蝕の有無と甘味食品の摂取状況

表28と図14に、う蝕の有無による甘味食品の摂取状況(頻度)の比較を示す。「ほぼ毎日」と「週に3～4日」の割合はう蝕ありの3歳で高い一方で、「週に1～2日」と「ほとんどない」の割合はう蝕なしの3歳で高く、甘味食品の摂取頻度とう蝕の有無との関連が示唆された。

表28 う蝕と甘味食品摂取の状況

		(人)					
	う蝕有無	総数	甘味食品の摂取状況				
			ほぼ毎日	週に3～4日	週に1～2日	ほとんどない	無回答
人数	う蝕あり	219	79	75	49	13	3
	う蝕なし	4,424	1,059	1,281	1,312	754	18
%	う蝕あり	100.0%	36.1%	34.2%	22.4%	5.9%	1.4%
	う蝕なし	100.0%	23.9%	29.0%	29.7%	17.0%	0.4%

図14 う蝕と甘味食品摂取の状況



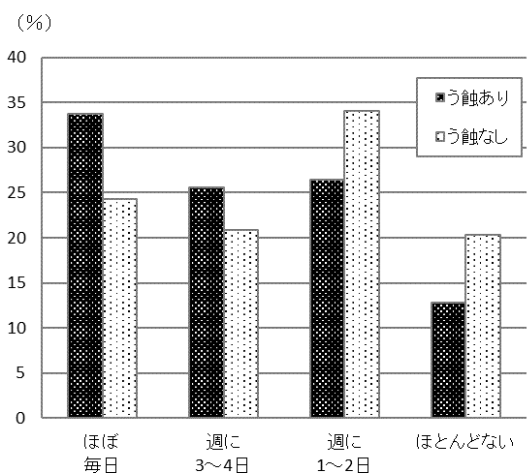
(2) う蝕の有無と甘味飲料の摂取状況

表29と図15に、う蝕の有無による甘味飲料の摂取状況の比較を示す。「ほぼ毎日」と「週に3～4日」の割合はう蝕ありの3歳で高い一方で、「週に1～2日」と「ほとんどない」の割合はう蝕なしの3歳で高かった。すなわち、甘味食品の摂取頻度と同様に、甘味飲料の摂取頻度とう蝕の有無との関連がうかがえた。

表29 う蝕の有無と甘味飲料の摂取状況

		(人)					
	う蝕有無	総数	甘味飲料の摂取状況				
			ほぼ毎日	週に3～4日	週に1～2日	ほとんどない	無回答
人数	う蝕あり	219	74	56	58	28	3
	う蝕なし	4,424	1,077	922	1,505	899	21
%	う蝕あり	100.0%	33.8%	25.6%	26.5%	12.8%	1.4%
	う蝕なし	100.0%	24.3%	20.8%	34.0%	20.3%	0.5%

図15 う蝕の有無と甘味飲料の摂取状況



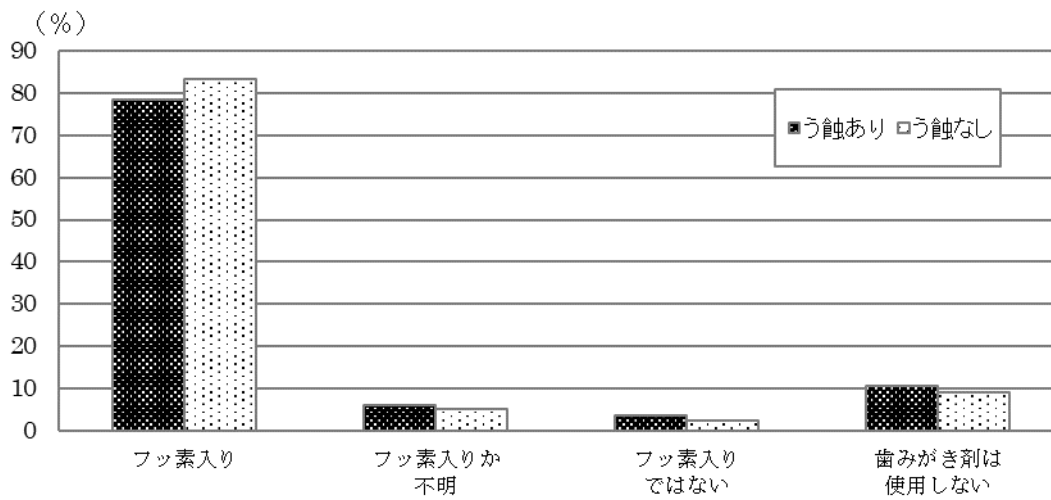
(3) う蝕の有無とフッ化物配合歯磨剤の使用状況

表 30 と図 16 に、フッ化物配合歯磨剤の使用の状況のう蝕の有無による比較を示す。フッ化物配合歯磨剤の使用の割合はう蝕なしの3歳で数ポイント高かったが、大きな差は認められなかった。

表 30 う蝕の有無とフッ化物配合歯磨剤の使用状況

	う蝕有無	総数	フッ化物配合歯磨剤				
			フッ素入り	フッ素入りか不明	フッ素入りではない	歯みがき剤は使用しない	無回答
人数	う蝕あり	219	172	13	8	23	3
	う蝕なし	4,424	3,682	225	108	395	14
%	う蝕あり	100.0%	78.5%	5.9%	3.7%	10.5%	1.4%
	う蝕なし	100.0%	83.2%	5.1%	2.4%	8.9%	0.3%

図 16 う蝕の有無とフッ化物配合歯磨剤の使用状況



(4) う蝕の有無と歯や口の観察状況

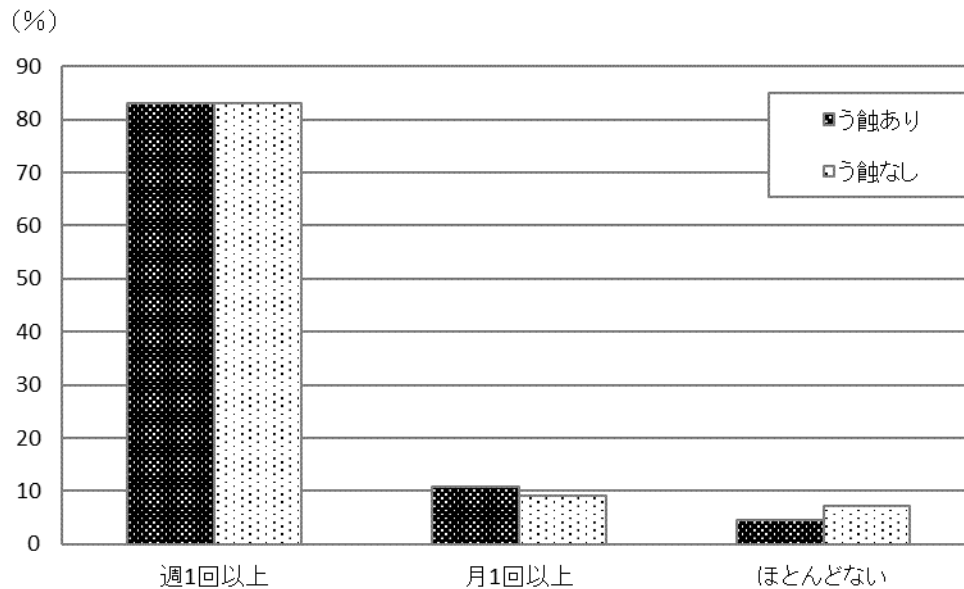
表 31 と図 17 に、歯や口の観察状況（頻度）のう蝕の有無による比較を示す。う蝕の有無による大きな差は認められなかった。

表 31 う蝕の有無と歯や口の観察状況

(人)

	う蝕有無	総数	歯や口の観察			
			週1回以上 観察する	月1回以上 観察する	ほとんどない	無回答
人数	う蝕あり	219	182	24	10	3
	う蝕なし	4,424	3,673	405	324	22
%	う蝕あり	100.0%	83.1%	11.0%	4.6%	1.4%
	う蝕なし	100.0%	83.0%	9.2%	7.3%	0.5%

図 17 う蝕の有無と歯や口の観察状況



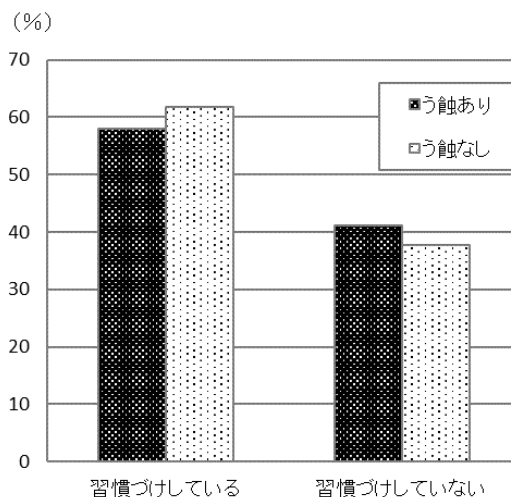
(5) う蝕の有無とゆっくりよく噛む習慣

表 32 と図 17 に、う蝕の有無によるゆっくりよく噛む習慣の比較を示す。う蝕の有無による大きな差は認められなかった。

表 32 う蝕の有無とゆっくりよく噛む習慣

		(人)			
	う蝕有無	総数	ゆっくりよく噛む習慣		
			習慣づけしている	習慣づけていない	無回答
人数	う蝕あり	219	127	90	2
	う蝕なし	4,424	2,729	1,669	26
%	う蝕あり	100.0%	58.0%	41.1%	0.9%
	う蝕なし	100.0%	61.7%	37.7%	0.6%

図 18 う蝕の有無とゆっくりよく噛む習慣



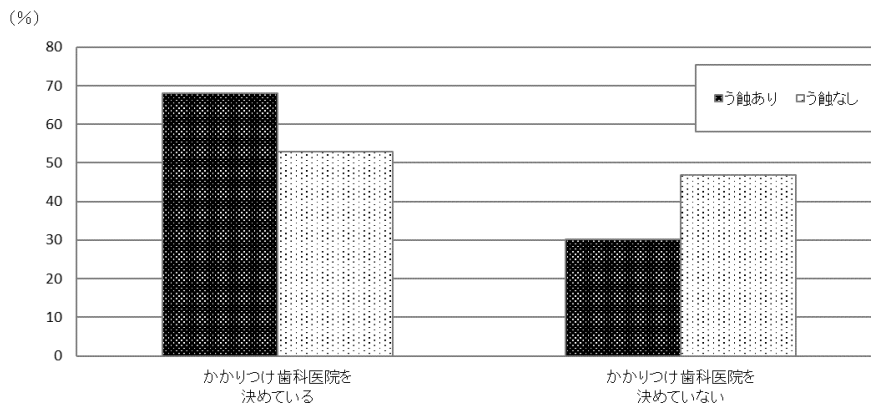
(6) う蝕の有無とかかりつけ歯科医の有無

表 33 と図 19 に、う蝕の有無によるかかりつけ歯科医の有無の比較を示す。かかりつけ歯科医を決めている割合はう蝕ありで高く、かかりつけ歯科医を決めていない割合はう蝕なしで高かった。

表 33 う蝕の有無とかかりつけ歯科医の有無

		(人)			
	う蝕有無	総数	かかりつけ歯科医の有無		
			かかりつけ歯科医を決めている	かかりつけ歯科医を決めていない	無回答
人数	う蝕あり	219	149	66	4
	う蝕なし	4,424	2,343	2,073	8
%	う蝕あり	100.0%	68.0%	30.1%	1.8%
	う蝕なし	100.0%	53.0%	46.9%	0.2%

図 19 う蝕の有無とかかりつけ歯科医の有無

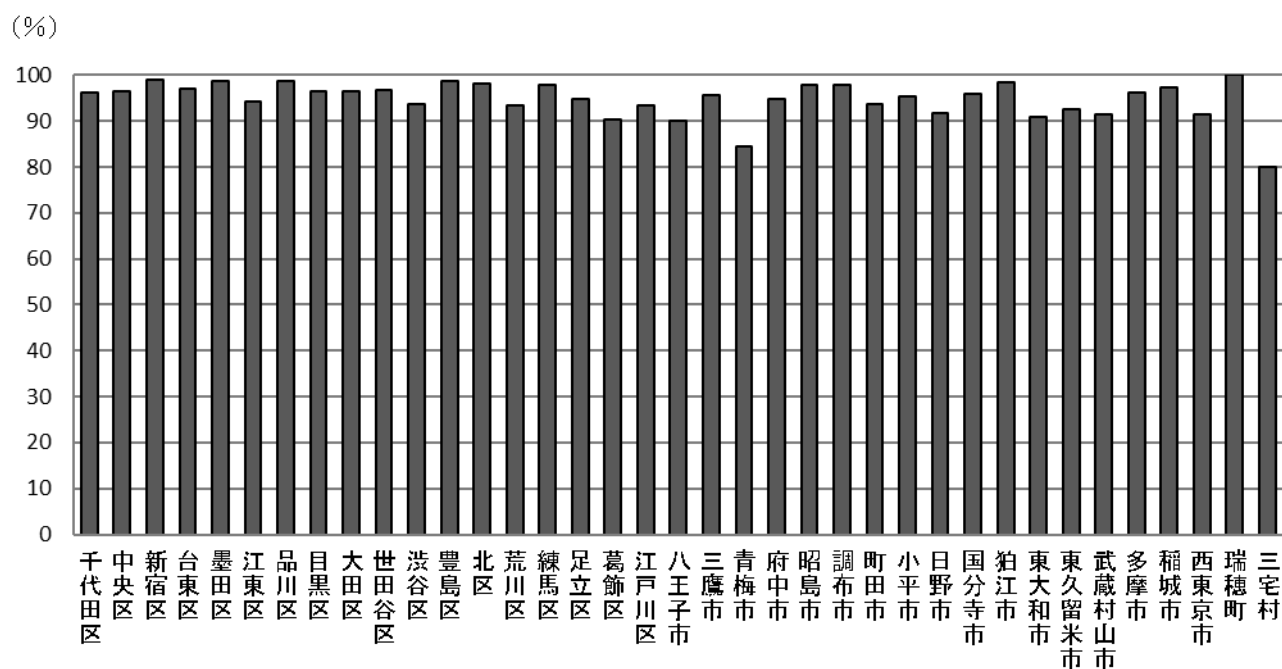


14 3歳のう蝕なしの者の割合

(1) 区市町村別にみた3歳のう蝕の状況

図 20 に、3歳のう蝕なしの割合を区市町別に示す。35 の区市町で「いい歯東京」の指標である「むし歯(う蝕)のない者の割合(3歳児)」の 90%を達成しており、これを下回った2市村についても、う蝕なしの割合は8割以上であった。

図 20 市区町村別にみた3歳のう蝕なしの者の割合(区市町村別)



(2) う蝕の有無と歯科保健行動・生活習慣

表 34 に3歳におけるう蝕の有無を目的変数としたロジスティック回帰分析結果を示す。このロジスティック回帰分析では歯科保健行動・生活習慣の回答状況を説明変数として同時投入しており、各説明変数のオッズ比は他の要因を調整した結果である。

う蝕ありのオッズ比(事象が起こる確率)に統計学的な差を認めた歯科保健行動・生活習慣は、「甘いお菓子」「甘い飲み物」「かかりつけ歯科」であった。甘いお菓子の摂取頻度は「ほぼ毎日」に対して「週に1～2回」と「ほとんどない」のオッズ比がそれぞれ 0.57、0.27、また、甘い飲み物の摂取頻度は「ほぼ毎日」に対して「ほとんどない」で 0.61 であり、甘いお菓子や甘い飲み物の摂取頻度が少ないとう蝕である確率が低くなる関係性が認められた。かかりつけ歯科については、「あり」すなわち、かかりつけ歯科医を持たない3歳に対してかかりつけ歯科医を持つ3歳では、う蝕がある確率が 2.32 倍高かった。

フッ化物配合歯磨剤の使用状況では、「フッ化物配合歯磨剤を使用している」に対して、「歯磨剤を使用しているがフッ化物配合であるか不明」「フッ化物が配合されていない歯磨剤を使用」「歯磨剤を用いてない」のオッズ比が高かったものの、統計学的な有意差を認めなかった。同様に、よく噛んで食べる習慣の有無についても、う蝕ありのオッズ比に有意差は無かった。口の中の観察では、「週1回以上」に対して、「月に1回以上」のオッズ比が高く、逆に「ほとんどない」ではオッズ比が低いなど傾向が不定で、統計学的な有意差も認めなかった。

地区については、多摩地区は特別区に対して、う蝕ありのオッズ比が 1.6 倍高かった。また、性別については、男児に対して女児でオッズ比が 0.71 と低かった。

以上のロジスティックモデルの説明力(表 25Pseudo R²)は 6.5%であった。

表 34 3歳におけるう蝕の有無に関するロジスティック回帰分析結果

説明変数		Odds比	p値	95%信頼区間	
性	男[参照]	1.00			
	女	0.71	0.022	0.53	0.95
甘いお菓子(回数/週)	ほぼ毎日[参照]	1.00			
	週に3～4日	0.83	0.304	0.58	1.18
	週に1～2日	0.57	0.007	0.38	0.86
	ほとんどない	0.27	0.000	0.14	0.51
甘い飲み物(回数/週)	ほぼ毎日[参照]	1.00			
	週に3～4日	0.95	0.800	0.65	1.40
	週に1～2日	0.65	0.034	0.44	0.97
	ほとんどない	0.61	0.048	0.37	1.00
F歯磨剤・使用有無	歯磨剤(+) ^F (+) [参照]	1.00			
	歯磨剤(+) ^F (?)	1.50	0.196	0.81	2.79
	歯磨剤(+) ^F (-)	1.49	0.363	0.63	3.49
	歯磨剤(-)	1.49	0.095	0.93	2.39
口の中の観察	週に1回以上[参照]	1.00			
	月に1回以上	1.23	0.397	0.76	1.98
	ほとんどない	0.57	0.114	0.29	1.14
ゆっくりよく噛む習慣	はい[参照]	1.00			
	いいえ	1.11	0.504	0.82	1.49
かかりつけ歯科	なし[参照]	1.00			
	あり	2.32	0.000	1.70	3.19
地区(2区分)	区部[参照]	1.00			
	多摩地区	1.61	0.001	1.20	2.16
定数項		0.04	0.000		