

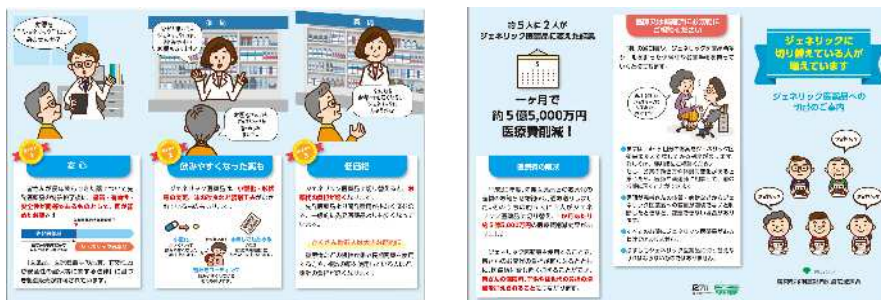
令和6年度 後発医薬品安心使用促進に係る取組

資料3

1 普及啓発リーフレットのホームページ掲載

東京都ホームページに後期高齢者向け及び子育て世代向けリーフレットデータ（PDF）を掲載し、保険者等がホームページやSNSで活用可能なものとしている。

①後期高齢者向けリーフレット【令和2年度作成】



②子育て世代向けリーフレット【令和3年度作成】



2 子育てひろば職員研修での周知

子育て広場職員研修の冒頭に、子育てひろば職員に対し、後発医薬品の使用促進について説明を実施。

【日時】令和7年2月20日（木曜日）午後1時30分から

【講師】NPO法人せたがや子育てネット代表理事 松田妙子 氏



令和6年度 後発医薬品安心使用促進に係る取組

資料3

3 医療関係者向け講演会の開催

◆概要

安定供給を前提とし、持続可能な形で後発医薬品の使用促進に向け、医療関係者と連携して取り組む一助となるよう、動画配信形式で講演会を実施

◆講演会名

東京都後発医薬品安心使用促進 医療関係者向け講演会

◆対象者

都内の医師、歯科医師、薬剤師及び医療保険者等

◆動画配信期間

令和7年1月24日（金）から2月28日（金）まで

◆講演内容

「医薬品の安定供給および後発医薬品・バイオ後続品に係る行政の取組について」

①安定供給の確保について

②安定供給の確保を基本とし、後発医薬品を適切に使用していくためのロードマップ

講師：厚生労働省医政局医薬産業振興・医療情報企画課
企画調整専門官 栗飯原 弘樹氏

◆申込者数 363名（内訳 薬剤師 233名、医師 63名、他 67名）

◆視聴者数 244名（内訳 薬剤師 154名、医師 43名、他 47名）

令和6年度

後発医薬品安心使用促進に係る
医療関係者向け講演会



東京都は、都民が安心して後発医薬品を使用できる環境整備に向けた取組を進めています。この度、安定供給を前提とし、持続可能な形で後発医薬品の使用促進に向け、医療関係者の皆様と連携して取り組む一助となるよう、講演会を開催いたします。是非お申し込みください。

オンライン講演会

受講料無料

動画配信期間
令和7年
1/24(金) 10:00 >> 令和7年
2/28(金) 23:59

講演内容

医薬品の安定供給および後発医薬品・バイオ後続品に係る行政の取組について



- ① 安定供給の確保について
- ② 安定供給の確保を基本として、後発医薬品を適切に使用していくためのロードマップ

栗飯原 弘樹氏

厚生労働省 医政局 医薬産業振興・医療情報企画課 企画調整専門官

対象者

都内の医師、歯科医師、薬剤師及び医療保険者等

申込期限

令和7年1月15日(水) 23:59まで

申込方法

下記フォームまたは二次元コードよりお申し込みください。
<https://generic2024.metro.tokyo.lg.jp/form/>
※お申し込みは、上記専用サイトで令和7年1月10日(金)17時まで受け付けています。
※全体的な質問には回答できないことがあります。あらかじめご了承ください。



お問い合わせ先

後発医薬品安心使用促進に係る医療関係者向け講演会運営事務局（株式会社ディーワークス）
TEL：03-5835-0388（平日 10時～17時） E-mail：generic@d-wks.net

 東京都保健医療局

2

令和6年度 後発医薬品安心使用促進に係る取組

資料3

4 地域別ジェネリックカルテの作成および改修

◆概要

区市町村ごとの後発医薬品の使用割合について、医療機関の状況、薬局の状況、患者の状況などを、レセプトデータから体系的に整理し、使用割合への影響度等分析を行えるようにしたものを、区市町村国民健康保険及び後期高齢者医療広域連合へ提供する。

| 保険者名 (※1) | ジェネリック医薬品 使用割合(全体) (※2、3、4、5) | | | 【患者の視点】 | | | | 【薬局の視点】 | | | | 【医療機関の視点】 | | | | | | | | | | | | | | | | | | | | | | | | | | | | | | | | | | | | | | | | | | | |
|---------------|-------------------------------------|----------|--------------|---|------|----------|---------------|---|----------|---------------|------|----------------|---------------|------|----------|-------------------|------|----------|---------------|------|----------|---------------|------|----------|---------------|------------------------|----------|---------------|------|----------|---------------|------|----------|---------------|-----|--|---------------|--|----------|--|--|--|--|--|--|-------------------|--|--|--|--|--|--|--|--|--|
| | | | | 被保険者ジェネ リック 医薬品拒否割合 (※6、7) 公費対象者ジェ ネリック医薬品 使用割合 (※8) | | | | 調剤ジェネリック 医薬品使用割 合 調剤ジェネリック 医薬品使用割 合 (※9) 一般名処方限定 調剤ジェネリック 医薬品使用割 合 (※10) | | | | 院外処方率 (※10) | | | | 院内処方 | | | | | | | | | | 院外処方 | | | | | | | | | | | | | | | | | | | | | | | | | | | | | |
| | | | | | | | | | | | | | | | | 院内処方ジェネリック医薬品使用割合 | | | | | | | | | | 【参考】 院内処方率 (※11) | | | | | | | | | | 院外処方ジェネリック医薬品使用割合 (調剤ジェネ リック医薬品使 用割合再掲) | | | | | | | | | | 【参考】一般名処方率(※7、12) | | | | | | | | | |
| | | | | | | | | | | | | | | | | | | | | | | | | | | | | | | | | | | | | | | | | | | | | | | | | | | | | | | | |
| | | | | | | | | | | | | | | | | | | | | | | | | | | | | | | | | | | | | | | | | | | | | | | | | | | | | | | | |
| | | | | | | | | | | | | | | | | | | | | | | | | | | | | | | | | | | | | | | | | | | | | | | | | | | | | | | | |
| 標準得点 (※13) | | 指標 数値 | 東京都平均 との差 | 標準得点 (※13) | | 指標 数値 | 標準得点 (※13) | | 指標 数値 | 標準得点 (※13) | | 指標 数値 | 標準得点 (※13) | | 指標 数値 | 標準得点 (※13) | | 指標 数値 | 標準得点 (※13) | | 指標 数値 | 標準得点 (※13) | | 指標 数値 | 標準得点 (※13) | | 指標 数値 | 標準得点 (※13) | | 指標 数値 | 標準得点 (※13) | | 指標 数値 | 標準得点 (※13) | | 指標 数値 | 標準得点 (※13) | | 指標 数値 | | | | | | | | | | | | | | | | |
| A | 0.6 | 78.4 | 2.1 | -1.3 | 21.0 | -0.8 | 62.3 | -1.5 | 74.7 | -1.7 | 81.6 | 0.9 | 83.9 | -1.0 | 61.1 | 0.4 | 83.1 | -1.0 | 56.9 | -1.3 | 58.3 | 0.9 | 16.1 | -1.5 | 74.7 | -1.4 | 74.5 | -1.5 | 74.8 | -1.3 | 48.7 | -0.5 | 32.4 | -1.6 | 51. | | | | | | | | | | | | | | | | | | | | |
| B | 0.9 | 79.4 | 3.1 | 1.9 | 10.3 | -0.5 | 63.7 | 0.4 | 80.4 | 1.4 | 90.2 | 0.8 | 83.0 | 1.8 | 74.5 | -0.2 | 81.6 | 0.1 | 64.9 | 2.2 | 75.9 | 0.8 | 16.8 | 0.4 | 80.4 | -0.8 | 76.1 | 0.8 | 81.8 | -0.7 | 50.8 | -1.1 | 28.7 | -0.6 | 55. | | | | | | | | | | | | | | | | | | | | |
| C | 1.9 | 83.1 | 6.8 | 1.8 | 10.5 | 2.0 | 73.6 | 2.0 | 85.2 | 1.8 | 91.2 | 0.7 | 83.2 | 1.3 | 72.4 | 1.4 | 86.1 | 1.1 | 72.0 | 1.1 | 70.2 | 0.7 | 17.0 | 2.0 | 85.2 | 2.6 | 85.8 | 1.7 | 84.9 | -0.7 | 56.3 | -0.7 | 31.5 | -1.2 | 61. | | | | | | | | | | | | | | | | | | | | |
| D | 0.1 | 76.6 | 0.3 | -1.2 | 20.8 | 0.5 | 67.4 | 0.4 | 80.3 | -0.1 | 85.9 | -3.0 | 57.7 | 1.1 | 71.5 | 0.2 | 82.6 | 0.9 | 70.6 | 1.2 | 71.0 | -3.0 | 42.3 | 0.4 | 80.3 | 0.8 | 80.8 | 0.2 | 80.0 | 1.9 | 60.8 | 2.9 | 57.3 | 1.4 | 62. | | | | | | | | | | | | | | | | | | | | |