

2 学校保健－(1)教育施設・教員数・生徒数(その1)

令和4年5月1日現在

| 区 分 | 小学校 | | | 中学校 | | | 中等教育学校 | | | | 高等学校(全日制・定時制) | | |
|-------|-------|--------|---------|---------|--------|---------|--------|-----|-------------|-------------|---------------|--------|---------|
| | 学校数 | 教員数 | 児童数 | 学校数 | 教員数 | 生徒数 | 学校数 | 教員数 | 生徒数 (前期) | 生徒数 (後期) | 学校数 | 教員数 | 生徒数 |
| 東京都 | 1,327 | 36,041 | 624,426 | 801 (1) | 20,199 | 313,353 | 8 | 546 | 3,575 | 3,467 | 429 | 19,096 | 299,950 |
| 区部 | 854 | 23,159 | 410,792 | 518 | 12,810 | 203,362 | 5 | 297 | 2,134 | 2,109 | 307 | 13,582 | 213,426 |
| 市部 | 447 | 12,456 | 209,742 | 262 (1) | 7,039 | 108,114 | 3 | 249 | 1,441 | 1,358 | 114 | 5,275 | 85,344 |
| 北多摩北部 | 77 | 2,180 | 37,655 | 48 (1) | 1,206 | 18,660 | - | - | - | - | 21 | 916 | 14,925 |
| 小平市 | 21 | 611 | 10,898 | 11 | 313 | 5,070 | - | - | - | - | 6 | 315 | 5,866 |
| 東村山市 | 15 | 400 | 7,109 | 11 (1) | 268 | 4,193 | - | - | - | - | 5 | 206 | 3,037 |
| 清瀬市 | 10 | 254 | 3,729 | 6 | 133 | 1,835 | - | - | - | - | 2 | 58 | 884 |
| 東久留米市 | 13 | 369 | 5,867 | 9 | 203 | 2,839 | - | - | - | - | 3 | 131 | 1,619 |
| 西東京市 | 18 | 546 | 10,052 | 11 | 289 | 4,723 | - | - | - | - | 5 | 206 | 3,519 |

| 区 分 | 高等学校(通信制) | | | 特別支援学校 | | |
|-------|-----------|-----|--------|--------|-------|--------|
| | 学校数 | 教員数 | 生徒数 | 学校数 | 教員数 | 在学者数 |
| 東京都 | 11 | 236 | 10,416 | 71 | 6,250 | 14,160 |
| 区部 | 8 | 150 | 7,099 | 47 | 3,909 | 8,907 |
| 市部 | 3 | 86 | 3,317 | 23 | 2,313 | 5,225 |
| 北多摩北部 | - | - | - | 5 | 380 | 880 |
| 小平市 | - | - | - | 1 | 110 | 190 |
| 東村山市 | - | - | - | - | - | - |
| 清瀬市 | - | - | - | 1 | 100 | 245 |
| 東久留米市 | - | - | - | 2 | 112 | 281 |
| 西東京市 | - | - | - | 1 | 58 | 164 |
| 都外 | - | - | - | 1 | 28 | 28 |

- 注1: 数値は国・公立、私立学校の合計である。(中等教育学校に私立はなく、高等学校(通信制)に国立はない。)
 2: 教員数は本務者のみ計上した。
 3: 中学校の()内数値は分校数の再掲である。
 4: 中学校及び高等学校(全日制・定時制)の学校数には、中高一貫教育校を含む。
 5: 特別支援学校の「区部」には、都外にある区立の学校を含む。また、区分の「都外」に計上されている学校は都立の学校である。

資料: 「令和4年度学校基本統計(学校基本調査報告書)」(東京都総務局統計部人口統計課)

2 学校保健－(1)教育施設・教員数・生徒数(その2)

令和4年5月1日現在

| 区 分 | 幼稚園 | | | 専修学校 | | | 各種学校 | | | 短期大学 | | | 大 学 | | |
|-------|-----|--------|---------|------|-------|---------|------|-------|--------|------|-----|-------|-----|--------|---------|
| | 園数 | 教員数 | 園児数 | 学校数 | 教員数 | 生徒数 | 学校数 | 教員数 | 生徒数 | 学校数 | 教員数 | 学生数 | 学校数 | 教員数 | 学生数 |
| 東京都 | 969 | 10,546 | 122,669 | 393 | 7,218 | 134,036 | 153 | 1,986 | 19,851 | 36 | 682 | 8,639 | 160 | 52,989 | 753,236 |
| 区部 | 688 | 6,803 | 79,050 | 334 | 6,129 | 113,768 | 136 | 1,598 | 16,951 | 28 | 545 | 6,960 | 101 | 45,028 | 569,826 |
| 市部 | 277 | 3,702 | 43,253 | 59 | 1,089 | 20,268 | 16 | 388 | 2,900 | 8 | 137 | 1,679 | 43 | 7,961 | 178,016 |
| 北多摩北部 | 53 | 768 | 9,692 | 2 | 22 | 183 | 3 | 134 | 1,124 | 1 | 12 | 180 | 6 | 515 | 13,276 |
| 小平市 | 15 | 227 | 2,978 | - | - | - | 1 | 72 | 581 | 1 | 12 | 180 | 4 | 389 | 10,122 |
| 東村山市 | 10 | 138 | 1,584 | 1 | 8 | 30 | - | - | - | - | - | - | - | - | - |
| 清瀬市 | 7 | 121 | 1,305 | 1 | 14 | 153 | - | - | - | - | - | - | 2 | 126 | 3,154 |
| 東久留米市 | 7 | 101 | 1,272 | - | - | - | 2 | 62 | 543 | - | - | - | - | - | - |
| 西東京市 | 14 | 181 | 2,553 | - | - | - | - | - | - | - | - | - | - | - | - |

注1: 教員数は本務者のみ計上した。

2: 幼稚園は在籍者のいない幼稚園を含む。

3: 短期大学及び大学の学校数、教員数及び学生数は、各大学本部の所在する地域に計上した(都内に大学本部が所在しない学校は除く。)

4: 短期大学及び大学の学生数には、専攻科・別科の学生、通信教育の学生及び聴講生等は含まない。

5: 各種学校及び短期大学には、国立及び公立の学校は無い。

資料: 「令和4年度学校基本統計(学校基本調査報告書)」(東京都総務局統計部人口統計課)

2 学校保健－(2)学童保育の状況

令和3年度末

| 区 分 | 児童館 | | | 学童クラブ | | | 児童の遊びを 指導する者(人) |
|-------|-----|-----|----|-------|---------|----------|--------------------|
| | 総数 | 公立 | 私立 | 施設数 | 定員(人) | 登録児童数(人) | |
| 東京都 | 588 | 583 | 5 | 1,950 | 119,640 | 119,640 | 5,200 |
| 区部 | 440 | 436 | 4 | 1,112 | 75,215 | 75,215 | 3,979 |
| 市部 | 145 | 144 | 1 | 817 | 43,512 | 43,512 | 1,193 |
| 北多摩北部 | 26 | 26 | - | 144 | 8,022 | 8,022 | 187 |
| 小平市 | 3 | 3 | - | 41 | 2,082 | 2,082 | 27 |
| 東村山市 | 5 | 5 | - | 29 | 1,676 | 1,676 | 27 |
| 清瀬市 | 3 | 3 | - | 19 | 712 | 712 | 8 |
| 東久留米市 | 4 | 4 | - | 19 | 1,258 | 1,258 | 54 |
| 西東京市 | 11 | 11 | - | 36 | 2,294 | 2,294 | 71 |

注：休止中の施設は除く。

資料：「福祉・衛生 統計年報(令和4年度)」(東京都福祉局総務部総務課・保健医療局総務部総務課)

2 学校保健－(3)児童・生徒の健康 ①裸眼視力1.0未満の児童・生徒の割合

(単位:%) 令和4年4月～令和5年3月

| 区 分 | 小学校 | | | | | | | 中学校 | | |
|-------|-------|-------|-------|-------|-------|-------|---------------|-------|-------|-------|
| | 第1学年 | 第2学年 | 第3学年 | 第4学年 | 第5学年 | 第6学年 | (再掲) 0.3未満 | 第1学年 | 第2学年 | 第3学年 |
| 東京都 | 27.37 | 31.68 | 36.41 | 39.55 | 41.87 | 43.41 | 16.88 | 46.77 | 48.16 | 47.31 |
| 区部 | 28.32 | 33.26 | 38.65 | 42.12 | 44.45 | 46.20 | 18.45 | 49.97 | 51.02 | 49.77 |
| 市部 | 25.50 | 28.63 | 32.12 | 34.72 | 37.15 | 38.29 | 14.05 | 41.93 | 43.93 | 43.55 |
| 北多摩北部 | 26.06 | 29.73 | 34.63 | 37.12 | 38.92 | 41.36 | 16.40 | 43.44 | 44.78 | 43.16 |
| 小平市 | 27.44 | 31.47 | 36.51 | 40.27 | 42.05 | 45.24 | 19.91 | 41.19 | 40.23 | 40.13 |
| 東村山市 | 31.15 | 31.63 | 35.77 | 37.50 | 34.66 | 39.07 | 13.40 | 43.72 | 45.38 | 43.70 |
| 清瀬市 | 21.20 | 26.51 | 31.44 | 32.22 | 31.93 | 29.47 | 8.05 | 43.97 | 48.64 | 50.93 |
| 東久留米市 | 21.29 | 28.01 | 32.56 | 32.45 | 36.69 | 38.97 | 14.45 | 46.09 | 48.79 | 43.88 |
| 西東京市 | 25.57 | 28.70 | 34.31 | 38.05 | 42.62 | 44.93 | 19.32 | 43.51 | 44.67 | 42.03 |

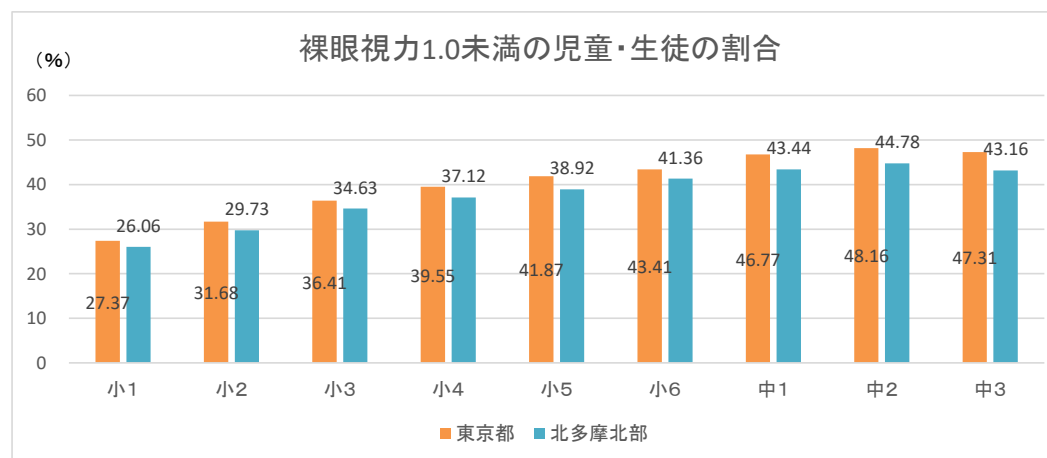
注1: 本表記載の割合(%)は、下記資料をもとに次の計算式により算出したものである。

$$\frac{\text{裸眼視力が1.0未満0.7以上の者} + \text{0.7未満0.3以上の者} + \text{0.3未満の者}}{\text{裸眼視力測定者} + \text{矯正視力のみ測定者}} \times 100$$

2: 「小学校」は義務教育学校前期課程の児童数も含む。

3: 「中学校」は義務教育学校後期課程及び中等教育学校前期課程の生徒数も含む。

資料: 「令和4年度 東京都の学校保健統計書」
(東京都教育庁地域教育支援部義務教育課)



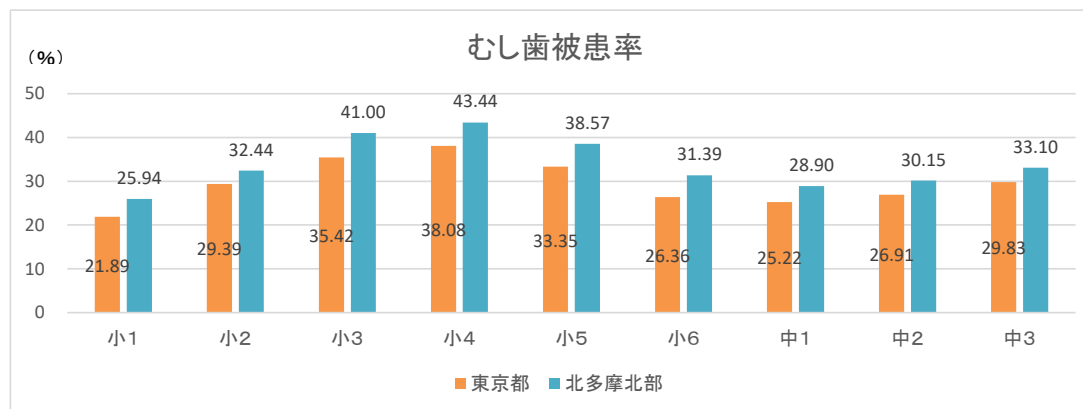
2 学校保健－(3)児童・生徒の健康 ②歯科疾患(児童)

(単位:%) 令和4年4月～令和5年3月

| 区 分 | 小学校計 | | 小学校 | | | | | | | | | | | | | |
|-------|-------|-------|-------|-------|-------------|-------|-------|-------|-------|-------|-------|-------------|-------|-------|-------|-------|
| | | | 第1学年 | | | 第2学年 | | 第3学年 | | 第4学年 | | | 第5学年 | | 第6学年 | |
| | むし歯 | | むし歯 | | 永久歯の むし歯 | むし歯 | | むし歯 | | むし歯 | | 永久歯の むし歯 | むし歯 | | むし歯 | |
| | 率 | 未処置者率 | 率 | 未処置者率 | 率 | 率 | 未処置者率 | 率 | 未処置者率 | 率 | 未処置者率 | 率 | 率 | 未処置者率 | 率 | 未処置者率 |
| 東京都 | 30.70 | 13.07 | 21.89 | 11.46 | 1.40 | 29.39 | 13.39 | 35.42 | 14.71 | 38.08 | 15.38 | 10.52 | 33.35 | 13.33 | 26.36 | 10.19 |
| 区部 | 29.26 | 12.05 | 20.98 | 10.61 | 1.23 | 28.17 | 12.39 | 34.05 | 13.77 | 36.33 | 14.17 | 9.51 | 31.47 | 12.12 | 24.91 | 9.21 |
| 市部 | 33.20 | 14.94 | 23.47 | 13.07 | 1.73 | 31.60 | 15.24 | 37.78 | 16.40 | 41.11 | 17.53 | 12.27 | 36.53 | 15.50 | 28.88 | 11.96 |
| 北多摩北部 | 35.37 | 15.99 | 25.94 | 13.88 | 2.25 | 32.44 | 15.77 | 41.00 | 18.35 | 43.44 | 18.64 | 11.71 | 38.57 | 16.59 | 31.39 | 12.88 |
| 小平市 | 35.21 | 12.98 | 25.90 | 11.59 | 2.42 | 31.54 | 13.15 | 40.51 | 14.24 | 41.38 | 14.29 | 10.62 | 40.22 | 13.96 | 31.88 | 10.54 |
| 東村山市 | 38.52 | 20.18 | 31.38 | 19.64 | 2.64 | 36.23 | 20.88 | 43.62 | 22.23 | 47.12 | 23.34 | 12.59 | 40.91 | 18.77 | 32.53 | 16.64 |
| 清瀬市 | 40.34 | 21.56 | 29.65 | 18.59 | 1.68 | 36.99 | 19.89 | 49.50 | 26.67 | 55.75 | 28.14 | 13.81 | 39.66 | 21.69 | 31.09 | 14.64 |
| 東久留米市 | 37.89 | 15.20 | 28.32 | 14.00 | 1.99 | 35.14 | 14.70 | 39.77 | 16.01 | 43.64 | 17.01 | 11.44 | 43.01 | 16.78 | 38.22 | 12.70 |
| 西東京市 | 30.15 | 14.55 | 19.60 | 10.47 | 2.17 | 27.67 | 14.20 | 37.23 | 18.33 | 38.39 | 17.34 | 11.64 | 32.50 | 15.65 | 26.78 | 11.87 |

- 注1:「小学校」は義務教育学校前期課程の児童数も含む。
 2: 市郡部及び各保健医療圏のむし歯被患率は、
 “(むし歯処置完了者数+むし歯未処置者数)/受診者数×100”により算出した。
 3: 市郡部及び各保健医療圏のむし歯未処置者率は、
 “むし歯未処置者数/受診者数×100”により算出した。
 なお、むし歯未処置者とは、
 むし歯がある者のうち、処置が完了していない歯が1本以上ある者をいう。
 4: 永久歯のむし歯被患率は、
 “永久歯のむし歯経験者数/受診者数×100”により算出した。
 5: 歯周疾患率は、“歯周疾患患者数/受診者数×100”により算出した。
 6: 歯周疾患要観察者率は、
 “歯周疾患要観察者数/受診者数×100”により算出した。

資料:「令和4年度 東京都の学校保健統計書」
 (東京都教育庁地域教育支援部義務教育課)



2 学校保健－(3)児童・生徒の健康 ②歯科疾患(生徒)

(単位: %) 令和4年4月～令和5年3月

| 区 分 | 中学校計 | | 中学校 | | | | | | | | |
|-------|-------|-------|-------|-------|---------|-------|-----------|-------|-------|-------|-------|
| | | | 第1学年 | | | 第2学年 | | 第3学年 | | | |
| | むし歯 | | むし歯 | | 永久歯のむし歯 | 歯肉の状態 | | むし歯 | | むし歯 | |
| | 率 | 未処置者率 | 率 | 未処置者率 | 率 | 歯周疾患率 | 歯周疾患要観察者率 | 率 | 未処置者率 | 率 | 未処置者率 |
| 東京都 | 27.31 | 10.67 | 25.22 | 9.96 | 21.66 | 2.56 | 13.17 | 26.91 | 10.27 | 29.83 | 11.80 |
| 区部 | 26.56 | 10.42 | 24.48 | 9.70 | 20.92 | 2.67 | 14.37 | 26.33 | 10.15 | 28.91 | 11.42 |
| 市部 | 28.31 | 10.98 | 26.17 | 10.25 | 22.60 | 2.40 | 11.27 | 27.73 | 10.39 | 31.07 | 12.32 |
| 北多摩北部 | 30.68 | 11.41 | 28.90 | 10.47 | 24.92 | 2.32 | 10.08 | 30.15 | 11.11 | 33.10 | 12.71 |
| 小平市 | 30.38 | 8.77 | 28.36 | 8.18 | 24.67 | 1.45 | 9.19 | 29.99 | 7.81 | 32.88 | 10.38 |
| 東村山市 | 26.30 | 15.46 | 25.29 | 13.62 | 20.72 | 3.11 | 4.18 | 25.21 | 14.52 | 28.45 | 18.35 |
| 清瀬市 | 31.35 | 16.25 | 31.12 | 14.34 | 25.70 | 9.62 | 17.66 | 33.16 | 18.44 | 29.70 | 15.98 |
| 東久留米市 | 36.36 | 8.27 | 33.84 | 8.02 | 28.95 | 0.12 | 2.79 | 37.08 | 9.64 | 38.32 | 7.17 |
| 西東京市 | 30.44 | 10.99 | 28.11 | 10.32 | 25.47 | 0.90 | 17.03 | 28.43 | 9.77 | 34.97 | 12.98 |

注1: 「中学校」は義務教育学校後期課程及び中等教育学校前期課程の生徒数も含む。

2: 市郡部及び各保健医療圏のむし歯被患率は、
“(むし歯処置完了者数+むし歯未処置者数)/受診者数×100”により算出した。

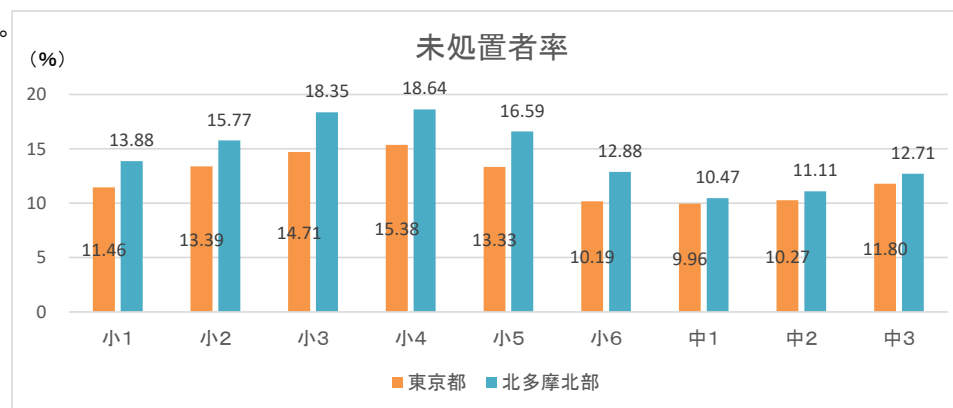
3: 市郡部及び各保健医療圏のむし歯未処置者率は、
“むし歯未処置者数/受診者数×100”により算出した。
なお、むし歯未処置者とは、
むし歯がある者のうち、処置が完了していない歯が1本以上ある者をいう。

4: 永久歯のむし歯被患率は、
“永久歯のむし歯経験者数/受診者数×100”により算出した。

5: 歯周疾患率は、“歯周疾患患者数/受診者数×100”により算出した。

6: 歯周疾患要観察者率は、
“歯周疾患要観察者数/受診者数×100”により算出した。

資料: 「令和4年度 東京都の学校保健統計書」
(東京都教育庁地域教育支援部義務教育課)



2 学校保健－(3)児童・生徒の健康 ③DMFT指数－中学校第1学年

令和4年4月～令和5年3月

| 区 分 | 一人平均D歯数 | 一人平均M歯数 | 一人平均F歯数 | DMFT指数 | D歯率(%) | M歯率(%) | F歯率(%) |
|-------|---------|---------|---------|--------|--------|--------|--------|
| 東京都 | 0.17 | 0.01 | 0.36 | 0.53 | 31.44 | 2.18 | 66.38 |
| 区部 | 0.16 | 0.01 | 0.34 | 0.51 | 31.51 | 2.60 | 65.89 |
| 市部 | 0.18 | 0.01 | 0.38 | 0.57 | 31.25 | 1.67 | 67.08 |
| 北多摩北部 | 0.17 | 0.01 | 0.47 | 0.65 | 25.34 | 2.26 | 72.40 |
| 小平市 | 0.11 | 0.00 | 0.65 | 0.76 | 14.48 | 0.38 | 85.14 |
| 東村山市 | 0.20 | 0.01 | 0.30 | 0.51 | 39.04 | 2.50 | 58.46 |
| 清瀬市 | 0.24 | － | 0.31 | 0.55 | 43.99 | － | 56.01 |
| 東久留米市 | 0.15 | 0.02 | 0.50 | 0.67 | 22.40 | 2.26 | 75.35 |
| 西東京市 | 0.17 | 0.03 | 0.48 | 0.68 | 25.44 | 5.07 | 69.49 |

- 注1: 「0.00」は係数が単位未満(0.005未満)の場合、また「－」は係数がない(0本)場合である。
 2: 「中学校」は義務教育学校後期課程及び中等教育学校前期課程の生徒数も含む。
 3: D歯率は、「未処置歯(D歯)本数/(未処置歯(D歯)本数+喪失歯(M歯)本数+処置歯(F歯)本数)×100」により算出した。
 4: M歯率及びF歯率は、注3のD歯率と同様に算出した。
 5: DMFT指数は「(未処置歯(D歯)本数+喪失歯(M歯)本数+処置歯(F歯)本数)/受診者数」により算出した。

資料: 「令和4年度 東京都の学校保健統計書」(東京都教育庁地域教育支援部義務教育課)

DMFT指数とは

...集団における永久歯列のう蝕(虫歯)罹患状態を示す。

D(decayed tooth)

...未処置う蝕歯

M(missing tooth; because of caries)

...喪失歯(う蝕が原因で抜去された歯)

※機能を喪失した高度のう蝕歯を含めることもある。

F(filled tooth)

...う蝕が原因で処置された歯

T(permanent tooth)

...永久歯

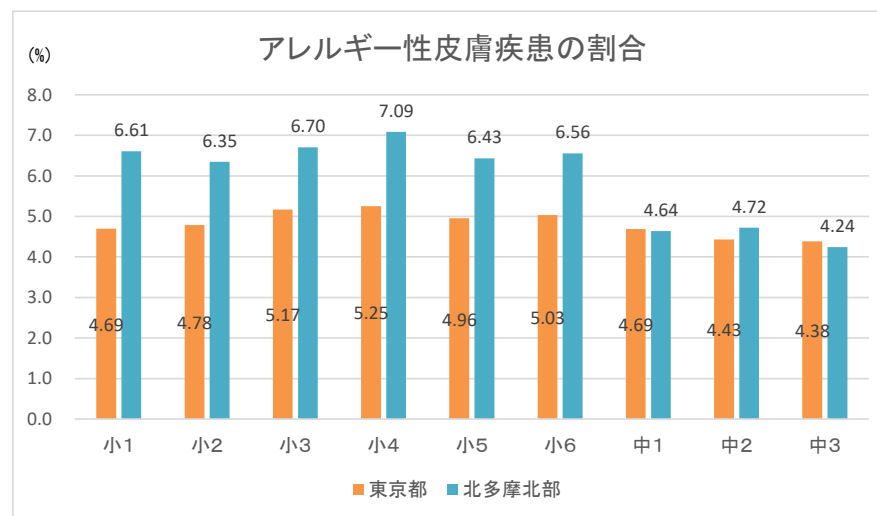
2 学校保健－(3)児童・生徒の健康 ④アレルギー性皮膚疾患の割合

(単位:%) 令和4年4月～令和5年3月

| 区 分 | 小学校 | | | | | | 中学校 | | |
|-------|------|------|------|------|-------|-------|------|------|------|
| | 第1学年 | 第2学年 | 第3学年 | 第4学年 | 第5学年 | 第6学年 | 第1学年 | 第2学年 | 第3学年 |
| 東京都 | 4.69 | 4.78 | 5.17 | 5.25 | 4.96 | 5.03 | 4.69 | 4.43 | 4.38 |
| 区部 | 4.28 | 4.38 | 5.04 | 4.96 | 4.77 | 4.87 | 4.36 | 3.93 | 3.98 |
| 市部 | 5.49 | 5.55 | 5.42 | 5.75 | 5.28 | 5.28 | 5.20 | 5.17 | 5.01 |
| 北多摩北部 | 6.61 | 6.35 | 6.70 | 7.09 | 6.43 | 6.56 | 4.64 | 4.72 | 4.24 |
| 小平市 | 5.73 | 6.33 | 6.34 | 5.65 | 5.91 | 6.26 | 2.65 | 2.27 | 2.44 |
| 東村山市 | 5.03 | 5.64 | 4.71 | 6.63 | 5.25 | 4.60 | 8.29 | 8.23 | 5.96 |
| 清瀬市 | 5.79 | 3.11 | 3.38 | 5.27 | 2.51 | 3.07 | 6.24 | 7.43 | 4.85 |
| 東久留米市 | 9.08 | 7.36 | 9.84 | 8.53 | 10.92 | 10.75 | 1.91 | 2.20 | 2.55 |
| 西東京市 | 7.47 | 7.32 | 7.84 | 8.77 | 6.95 | 7.23 | 5.08 | 5.07 | 5.61 |

- 注1: 1年以内にじん麻疹やアトピー性皮膚炎などと判定された者の割合。
 2: 「小学校」は義務教育学校前期課程の児童数も含む。
 3: 「中学校」は義務教育学校後期課程及び中等教育学校前期課程の生徒数も含む。

資料: 「令和4年度 東京都の学校保健統計書」
 (東京都教育庁地域教育支援部義務教育課)



2 学校保健－(3)児童・生徒の健康 ⑤アレルギー性皮膚疾患の割合の推移

(単位：%)各年度4月～6月(令和2年度～4年度は4月～3月)

| 区 分 | 小学校 | | | | | | | | | |
|-------|--------------------|-------------------|-------------------|-------------------|-------------------|--------------------|-------------------|-------------------|-------------------|-------------------|
| | 第1学年 | | | | | 第4学年 | | | | |
| | 平成30年度 (2018年度) | 令和元年度 (2019年度) | 令和2年度 (2020年度) | 令和3年度 (2021年度) | 令和4年度 (2022年度) | 平成30年度 (2018年度) | 令和元年度 (2019年度) | 令和2年度 (2020年度) | 令和3年度 (2021年度) | 令和4年度 (2022年度) |
| 東京都 | 5.57 | 5.54 | 5.11 | 4.75 | 4.69 | 5.69 | 5.40 | 4.97 | 4.88 | 5.25 |
| 区部 | 5.45 | 5.08 | 4.69 | 4.28 | 4.28 | 5.56 | 5.14 | 4.64 | 4.57 | 4.96 |
| 市部 | 5.80 | 6.32 | 5.95 | 5.64 | 5.49 | 5.91 | 5.83 | 5.53 | 5.47 | 5.75 |
| 北多摩北部 | 7.10 | 8.27 | 8.25 | 7.41 | 6.61 | 7.82 | 8.12 | 7.37 | 6.89 | 7.09 |
| 小平市 | 7.26 | 7.69 | 8.70 | 6.79 | 5.73 | 6.92 | 8.62 | 9.24 | 7.13 | 5.65 |
| 東村山市 | 7.22 | 8.03 | 6.86 | 5.68 | 5.03 | 7.72 | 5.48 | 5.71 | 5.72 | 6.63 |
| 清瀬市 | 4.75 | 6.22 | 7.40 | 6.23 | 5.79 | 8.13 | 5.41 | 4.72 | 5.85 | 5.27 |
| 東久留米市 | 7.14 | 8.73 | 8.15 | 6.04 | 9.08 | 7.44 | 11.63 | 7.16 | 6.69 | 8.53 |
| 西東京市 | 7.67 | 9.52 | 9.09 | 10.45 | 7.47 | 8.84 | 8.77 | 7.84 | 7.98 | 8.77 |

| 区 分 | 中学校 | | | | |
|-------|--------------------|-------------------|-------------------|-------------------|-------------------|
| | 第1学年 | | | | |
| | 平成30年度 (2018年度) | 令和元年度 (2019年度) | 令和2年度 (2020年度) | 令和3年度 (2021年度) | 令和4年度 (2022年度) |
| 東京都 | 4.40 | 4.19 | 4.15 | 4.36 | 4.69 |
| 区部 | 4.02 | 3.72 | 3.81 | 3.73 | 4.36 |
| 市部 | 5.09 | 5.05 | 4.84 | 5.43 | 5.20 |
| 北多摩北部 | 4.21 | 3.82 | 4.68 | 5.41 | 4.64 |
| 小平市 | 2.15 | 3.34 | 2.74 | 1.51 | 2.65 |
| 東村山市 | 6.93 | 6.21 | 7.30 | 13.86 | 8.29 |
| 清瀬市 | 2.37 | 1.96 | 6.36 | 7.69 | 6.24 |
| 東久留米市 | 3.09 | 2.35 | 3.09 | 3.08 | 1.91 |
| 西東京市 | 5.44 | 4.13 | 4.64 | 2.62 | 5.08 |

注1：1年以内にじん麻疹やアトピー性皮膚炎などと判定された者の割合。

2：「小学校」は義務教育学校前期課程の児童数も含む。

3：「中学校」は義務教育学校後期課程及び中等教育学校前期課程の生徒数も含む。

資料：「東京都の学校保健統計書(平成30～令和4年度)」
(東京都教育庁地域教育支援部義務教育課)

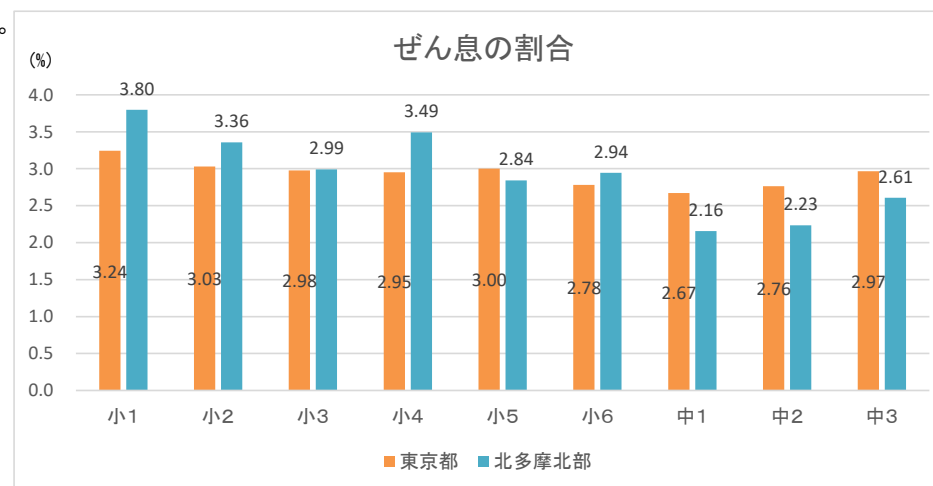
2 学校保健－(3)児童・生徒の健康 ⑥ぜん息の割合

(単位:%) 令和4年4月～令和5年3月

| 区 分 | 小学校 | | | | | | 中学校 | | |
|-------|------|------|------|------|------|------|------|------|------|
| | 第1学年 | 第2学年 | 第3学年 | 第4学年 | 第5学年 | 第6学年 | 第1学年 | 第2学年 | 第3学年 |
| 東京都 | 3.24 | 3.03 | 2.98 | 2.95 | 3.00 | 2.78 | 2.67 | 2.76 | 2.97 |
| 区部 | 3.19 | 2.89 | 2.89 | 2.91 | 2.98 | 2.79 | 2.66 | 2.68 | 2.92 |
| 市部 | 3.35 | 3.33 | 3.12 | 3.03 | 3.05 | 2.78 | 2.68 | 2.85 | 3.03 |
| 北多摩北部 | 3.80 | 3.36 | 2.99 | 3.49 | 2.84 | 2.94 | 2.16 | 2.23 | 2.61 |
| 小平市 | 4.03 | 3.49 | 2.96 | 3.83 | 2.96 | 2.88 | 2.36 | 1.24 | 2.44 |
| 東村山市 | 3.83 | 3.88 | 3.97 | 3.14 | 2.26 | 3.39 | 3.06 | 2.92 | 2.88 |
| 清瀬市 | 4.64 | 2.56 | 1.61 | 3.69 | 3.01 | 2.26 | 2.95 | 4.32 | 3.92 |
| 東久留米市 | 3.55 | 4.66 | 4.61 | 4.05 | 4.41 | 3.98 | 0.56 | 1.22 | 1.82 |
| 西東京市 | 3.39 | 2.36 | 1.93 | 2.99 | 2.28 | 2.37 | 1.97 | 2.46 | 2.54 |

- 注1: 1年以内に気管支ぜん息と判定された者、又は医療機関で経過観察管理中の者の割合。
 2: 「小学校」は義務教育学校前期課程の児童数も含む。
 3: 「中学校」は義務教育学校後期課程及び中等教育学校前期課程の生徒数も含む。

資料: 「令和4年度 東京都の学校保健統計書」
 (東京都教育庁地域教育支援部義務教育課)



2 学校保健－(3)児童・生徒の健康 ⑦ぜん息の割合の推移

(単位：%)各年度4月～6月(令和2年度～4年度は4月～3月)

| 区 分 | 小学校 | | | | | | | | | |
|-------|--------------------|-------------------|-------------------|-------------------|-------------------|--------------------|-------------------|-------------------|-------------------|-------------------|
| | 第1学年 | | | | | 第4学年 | | | | |
| | 平成30年度 (2018年度) | 令和元年度 (2019年度) | 令和2年度 (2020年度) | 令和3年度 (2021年度) | 令和4年度 (2022年度) | 平成30年度 (2018年度) | 令和元年度 (2019年度) | 令和2年度 (2020年度) | 令和3年度 (2021年度) | 令和4年度 (2022年度) |
| 東京都 | 5.03 | 4.76 | 3.88 | 3.50 | 3.24 | 4.87 | 4.38 | 3.48 | 3.33 | 2.95 |
| 区部 | 5.00 | 4.64 | 3.69 | 3.37 | 3.19 | 4.88 | 4.32 | 3.31 | 3.27 | 2.91 |
| 市部 | 5.11 | 4.98 | 4.26 | 3.78 | 3.35 | 4.87 | 4.49 | 3.77 | 3.44 | 3.03 |
| 北多摩北部 | 4.60 | 5.23 | 4.67 | 4.12 | 3.80 | 5.44 | 4.11 | 3.62 | 4.02 | 3.49 |
| 小平市 | 5.93 | 5.34 | 4.76 | 4.98 | 4.03 | 7.14 | 4.68 | 4.44 | 4.40 | 3.83 |
| 東村山市 | 4.77 | 5.42 | 5.94 | 4.45 | 3.83 | 6.26 | 4.32 | 4.49 | 3.54 | 3.14 |
| 清瀬市 | 5.41 | 6.27 | 6.25 | 3.30 | 4.64 | 7.77 | 5.26 | 3.90 | 5.52 | 3.69 |
| 東久留米市 | 4.82 | 6.45 | 4.40 | 4.48 | 3.55 | 4.78 | 4.38 | 3.58 | 4.93 | 4.05 |
| 西東京市 | 2.78 | 3.96 | 3.30 | 3.04 | 3.39 | 2.61 | 2.79 | 2.15 | 3.00 | 2.99 |

| 区 分 | 中学校 | | | | |
|-------|--------------------|-------------------|-------------------|-------------------|-------------------|
| | 第1学年 | | | | |
| | 平成30年度 (2018年度) | 令和元年度 (2019年度) | 令和2年度 (2020年度) | 令和3年度 (2021年度) | 令和4年度 (2022年度) |
| 東京都 | 4.36 | 4.01 | 3.48 | 2.83 | 2.67 |
| 区部 | 4.39 | 4.02 | 3.35 | 2.75 | 2.66 |
| 市部 | 4.33 | 4.00 | 3.68 | 2.88 | 2.68 |
| 北多摩北部 | 4.02 | 3.63 | 3.66 | 2.08 | 2.16 |
| 小平市 | 3.81 | 2.15 | 3.71 | 1.08 | 2.36 |
| 東村山市 | 5.04 | 4.80 | 4.38 | 3.18 | 3.06 |
| 清瀬市 | 5.31 | 2.37 | 3.45 | 4.52 | 2.95 |
| 東久留米市 | 3.68 | 4.38 | 2.85 | 1.03 | 0.56 |
| 西東京市 | 2.95 | 4.20 | 3.59 | 1.70 | 1.97 |

注1：1年以内に気管支ぜん息と判定された者、又は医療機関で経過観察
管理中の者の割合。

2：「小学校」は義務教育学校前期課程の児童数も含む。

3：「中学校」は義務教育学校後期課程及び中等教育学校前期課程の
生徒数も含む。

資料：「東京都の学校保健統計書(平成30～令和4年度)」

(東京都教育庁地域教育支援部義務教育課)

2 学校保健－(3)児童・生徒の健康 ⑧栄養状況－男子

令和4年4月～令和5年3月

| 区 分 | 小学校第1学年 | | | 小学校第2学年 | | | 小学校第3学年 | | | 小学校第4学年 | | | 小学校第5学年 | | | 小学校第6学年 | | |
|-------|---------|-------|--------|---------|-------|--------|---------|-------|--------|---------|-------|--------|---------|-------|--------|---------|-------|--------|
| | 受診者数 | 肥満傾向数 | 割合 (%) | 受診者数 | 肥満傾向数 | 割合 (%) | 受診者数 | 肥満傾向数 | 割合 (%) | 受診者数 | 肥満傾向数 | 割合 (%) | 受診者数 | 肥満傾向数 | 割合 (%) | 受診者数 | 肥満傾向数 | 割合 (%) |
| 東京都 | 51,737 | 378 | 0.73 | 51,671 | 583 | 1.13 | 51,006 | 822 | 1.61 | 50,048 | 1,190 | 2.38 | 49,982 | 1,277 | 2.55 | 50,447 | 1,280 | 2.54 |
| 区部 | 34,521 | 248 | 0.72 | 34,572 | 412 | 1.19 | 33,796 | 570 | 1.69 | 32,911 | 793 | 2.41 | 32,770 | 832 | 2.54 | 32,972 | 853 | 2.59 |
| 市部 | 16,874 | 128 | 0.76 | 16,782 | 167 | 1.00 | 16,877 | 245 | 1.45 | 16,818 | 389 | 2.31 | 16,860 | 434 | 2.57 | 17,164 | 420 | 2.45 |
| 北多摩北部 | 3,151 | 29 | 0.92 | 3,085 | 35 | 1.13 | 3,057 | 52 | 1.70 | 3,001 | 73 | 2.43 | 3,090 | 91 | 2.94 | 3,107 | 99 | 3.19 |
| 小平市 | 899 | 14 | 1.56 | 903 | 11 | 1.22 | 855 | 22 | 2.57 | 853 | 29 | 3.40 | 884 | 34 | 3.85 | 826 | 38 | 4.60 |
| 東村山市 | 586 | 3 | 0.51 | 578 | 4 | 0.69 | 568 | 6 | 1.06 | 581 | 13 | 2.24 | 651 | 21 | 3.23 | 640 | 17 | 2.66 |
| 清瀬市 | 316 | 9 | 2.85 | 279 | 14 | 5.02 | 317 | 17 | 5.36 | 283 | 18 | 6.36 | 294 | 19 | 6.46 | 291 | 31 | 10.65 |
| 東久留米市 | 480 | 2 | 0.42 | 476 | 1 | 0.21 | 484 | 3 | 0.62 | 463 | 2 | 0.43 | 431 | 12 | 2.78 | 477 | 8 | 1.68 |
| 西東京市 | 870 | 1 | 0.11 | 849 | 5 | 0.59 | 833 | 4 | 0.48 | 821 | 11 | 1.34 | 830 | 5 | 0.60 | 873 | 5 | 0.57 |

| 区 分 | 中学校第1学年 | | | 中学校第2学年 | | | 中学校第3学年 | | |
|-------|---------|-------|--------|---------|-------|--------|---------|-------|--------|
| | 受診者数 | 肥満傾向数 | 割合 (%) | 受診者数 | 肥満傾向数 | 割合 (%) | 受診者数 | 肥満傾向数 | 割合 (%) |
| 東京都 | 39,504 | 459 | 1.16 | 38,916 | 434 | 1.12 | 38,918 | 401 | 1.03 |
| 区部 | 23,736 | 327 | 1.38 | 23,544 | 311 | 1.32 | 23,561 | 301 | 1.28 |
| 市部 | 15,458 | 126 | 0.82 | 15,060 | 112 | 0.74 | 15,055 | 96 | 0.64 |
| 北多摩北部 | 2,692 | 22 | 0.82 | 2,647 | 27 | 1.02 | 2,579 | 26 | 1.01 |
| 小平市 | 732 | 7 | 0.96 | 701 | 13 | 1.85 | 703 | 7 | 1.00 |
| 東村山市 | 544 | 6 | 1.10 | 512 | 3 | 0.59 | 515 | 9 | 1.75 |
| 清瀬市 | 300 | 1 | 0.33 | 310 | 4 | 1.29 | 268 | 5 | 1.87 |
| 東久留米市 | 457 | 5 | 1.09 | 433 | 1 | 0.23 | 420 | 1 | 0.24 |
| 西東京市 | 659 | 3 | 0.46 | 691 | 6 | 0.87 | 673 | 4 | 0.59 |

注1：肥満傾向数とは、学校医により肥満傾向で特に注意を要すると判定された者。

2：「小学校」は義務教育学校前期課程の児童数も含む。

3：「中学校」は義務教育学校後期課程及び中等教育学校前期課程の生徒数も含む。

資料：「令和4年度 東京都の学校保健統計書」

(東京都教育庁地域教育支援部義務教育課)

2 学校保健－(3)児童・生徒の健康 ⑧栄養状況－女子

令和4年4月～令和5年3月

| 区 分 | 小学校第1学年 | | | 小学校第2学年 | | | 小学校第3学年 | | | 小学校第4学年 | | | 小学校第5学年 | | | 小学校第6学年 | | |
|-------|---------|-------|--------|---------|-------|--------|---------|-------|--------|---------|-------|--------|---------|-------|--------|---------|-------|--------|
| | 受診者数 | 肥満傾向数 | 割合 (%) | 受診者数 | 肥満傾向数 | 割合 (%) | 受診者数 | 肥満傾向数 | 割合 (%) | 受診者数 | 肥満傾向数 | 割合 (%) | 受診者数 | 肥満傾向数 | 割合 (%) | 受診者数 | 肥満傾向数 | 割合 (%) |
| 東京都 | 49,136 | 279 | 0.57 | 49,170 | 413 | 0.84 | 48,091 | 571 | 1.19 | 47,377 | 615 | 1.30 | 46,531 | 579 | 1.24 | 46,958 | 643 | 1.37 |
| 区部 | 32,662 | 193 | 0.59 | 32,635 | 259 | 0.79 | 31,863 | 370 | 1.16 | 31,147 | 412 | 1.32 | 30,301 | 361 | 1.19 | 30,305 | 431 | 1.42 |
| 市部 | 16,182 | 83 | 0.51 | 16,221 | 153 | 0.94 | 15,914 | 197 | 1.24 | 15,904 | 201 | 1.26 | 15,931 | 209 | 1.31 | 16,328 | 207 | 1.27 |
| 北多摩北部 | 3,009 | 22 | 0.73 | 2,935 | 35 | 1.19 | 2,896 | 37 | 1.28 | 2,924 | 40 | 1.37 | 2,926 | 43 | 1.47 | 3,040 | 39 | 1.28 |
| 小平市 | 812 | 8 | 0.99 | 818 | 19 | 2.32 | 832 | 10 | 1.20 | 845 | 12 | 1.42 | 808 | 15 | 1.86 | 804 | 9 | 1.12 |
| 東村山市 | 588 | 5 | 0.85 | 557 | 2 | 0.36 | 515 | 4 | 0.78 | 565 | 9 | 1.59 | 588 | 9 | 1.53 | 598 | 7 | 1.17 |
| 清瀬市 | 288 | 8 | 2.78 | 267 | 9 | 3.37 | 304 | 20 | 6.58 | 286 | 13 | 4.55 | 304 | 8 | 2.63 | 328 | 14 | 4.27 |
| 東久留米市 | 478 | - | - | 489 | 2 | 0.41 | 471 | 2 | 0.42 | 475 | 2 | 0.42 | 430 | 5 | 1.16 | 453 | 4 | 0.88 |
| 西東京市 | 843 | 1 | 0.12 | 804 | 3 | 0.37 | 774 | 1 | 0.13 | 753 | 4 | 0.53 | 796 | 6 | 0.75 | 857 | 5 | 0.58 |

| 区 分 | 中学校第1学年 | | | 中学校第2学年 | | | 中学校第3学年 | | |
|-------|---------|-------|--------|---------|-------|--------|---------|-------|--------|
| | 受診者数 | 肥満傾向数 | 割合 (%) | 受診者数 | 肥満傾向数 | 割合 (%) | 受診者数 | 肥満傾向数 | 割合 (%) |
| 東京都 | 36,356 | 213 | 0.59 | 35,666 | 230 | 0.64 | 35,398 | 223 | 0.63 |
| 区部 | 21,645 | 129 | 0.60 | 21,287 | 142 | 0.67 | 20,989 | 147 | 0.70 |
| 市部 | 14,408 | 80 | 0.56 | 14,120 | 88 | 0.62 | 14,096 | 73 | 0.52 |
| 北多摩北部 | 2,502 | 20 | 0.80 | 2,457 | 20 | 0.81 | 2,368 | 15 | 0.63 |
| 小平市 | 664 | 4 | 0.60 | 665 | 7 | 1.05 | 611 | 4 | 0.65 |
| 東村山市 | 469 | 10 | 2.13 | 448 | 4 | 0.89 | 458 | 5 | 1.09 |
| 清瀬市 | 277 | 3 | 1.08 | 269 | 3 | 1.12 | 268 | 2 | 0.75 |
| 東久留米市 | 431 | 2 | 0.46 | 386 | - | - | 403 | 2 | 0.50 |
| 西東京市 | 661 | 1 | 0.15 | 689 | 6 | 0.87 | 628 | 2 | 0.32 |

注1：肥満傾向数とは、学校医により肥満傾向で特に注意を要すると判定された者。

2：「小学校」は義務教育学校前期課程の児童数も含む。

3：「中学校」は義務教育学校後期課程及び中等教育学校前期課程の生徒数も含む。

資料：「令和4年度 東京都の学校保健統計書」

(東京都教育庁地域教育支援部義務教育課)