

2 学校保健－(1)教育施設・教員数・生徒数(その1)

令和6年5月1日現在

区 分	小学校			中学校			中等教育学校				高等学校(全日制・定時制)		
	学校数	教員数	児童数	学校数	教員数	生徒数	学校数	教員数	生徒数 (前期)	生徒数 (後期)	学校数	教員数	生徒数
東京都	1,320	36,962	620,624	799 (1)	20,622	313,944	8	561	3,576	3,425	429	19,325	302,411
区部	848	23,882	410,306	518	13,113	205,712	5	303	2,139	2,082	307	13,670	215,626
市部	447	12,659	206,673	261 (1)	7,168	106,368	3	258	1,437	1,343	114	5,410	85,690
北多摩北部	77	2,237	37,192	47 (1)	1,255	18,766	-	-	-	-	21	945	15,124
小平市	21	635	10,874	11	333	5,231	-	-	-	-	6	313	5,816
東村山市	15	409	6,828	11 (1)	273	4,105	-	-	-	-	5	214	3,072
清瀬市	10	251	3,626	6	139	1,817	-	-	-	-	2	65	956
東久留米市	13	371	5,936	8	203	2,803	-	-	-	-	3	134	1,745
西東京市	18	571	9,928	11	307	4,810	-	-	-	-	5	219	3,535

区 分	高等学校(通信制)			特別支援学校		
	学校数	教員数	生徒数	学校数	教員数	在学者数
東京都	11	250	11,602	72	6,824	15,283
区部	8	154	8,170	47	4,278	9,699
市部	3	96	3,432	24	2,518	5,564
北多摩北部	-	-	-	5	425	930
小平市	-	-	-	1	130	196
東村山市	-	-	-	-	-	-
清瀬市	-	-	-	1	105	245
東久留米市	-	-	-	2	129	337
西東京市	-	-	-	1	61	152
都外				1	28	20

注1: 数値は国・公立、私立学校の合計である。(中等教育学校に私立はなく、高等学校(通信制)に国立はない。)

2: 教員数は本務者のみ計上した。

3: 中学校の()内数値は分校数の再掲である。

4: 中学校及び高等学校(全日制・定時制)の学校数には、中高一貫教育校を含む。

5: 特別支援学校の「区部」には、都外にある区立の学校を含む。また、区分の「都外」に計上されている学校は都立の学校である。

資料: 「令和6年度学校基本統計(学校基本調査報告書)」(東京都総務局統計部人口統計課)

2 学校保健－(1)教育施設・教員数・生徒数(その2)

令和6年5月1日現在

区 分	幼稚園			専修学校			各種学校			短期大学			大 学		
	園数	教員数	園児数	学校数	教員数	生徒数	学校数	教員数	生徒数	学校数	教員数	学生数	学校数	教員数	学生数
東京都	957	10,017	99,527	386	7,009	128,161	153	2,072	25,077	33	619	7,092	145	53,904	784,700
区部	680	6,455	63,225	324	5,918	109,148	136	1,700	22,162	25	491	5,496	102	45,775	577,549
市部	273	3,523	36,017	62	1,091	19,013	16	372	2,915						
北多摩北部	52	753	8,508	2	24	171	3	146	1,080						
小平市	15	231	2,512	-	-	-	1	74	541						
東村山市	10	130	1,476	1	8	20	-	-	-						
清瀬市	7	127	1,158	1	16	151	-	-	-						
東久留米市	6	95	1,168	-	-	-	2	72	539						
西東京市	14	170	2,194	-	-	-	-	-	-						

注1: 教員数は本務者のみ計上した。

2: 幼稚園は在籍者のいない幼稚園を含む。

3: 短期大学及び大学の学校数、教員数は、各大学本部の所在地による。

4: 短期大学の学生数は、在籍する学科の所在地による。なお、本科学生のほか専攻科及び別科の学生並びに科目等履修生等を含む。

5: 大学の学生数は、在籍する学部・研究科等の所在地による。なお、学部学生のほか大学院、専攻科及び別科の学生並びに科目等履修生等を含む。

資料: 「令和6年度学校基本統計(学校基本調査報告書)」(東京都総務局統計部人口統計課)

2 学校保健－(2)学童保育の状況

令和5年度末

区 分	児童館			学童クラブ			児童の遊びを 指導する者(人)
	総数	公立	私立	施設数	定員(人)	登録児童数(人)	
東京都	585	580	5	1,958	132,648	132,648	5,966
区部	435	431	4	1,160	83,241	83,241	4,597
市部	147	146	1	777	48,520	48,520	1,345
北多摩北部	26	26	-	141	9,251	9,251	202
小平市	3	3	-	46	2,519	2,519	27
東村山市	5	5	-	29	1,721	1,721	29
清瀬市	3	3	-	11	857	857	7
東久留米市	4	4	-	19	1,448	1,448	55
西東京市	11	11	-	36	2,706	2,706	84

注：休止中の施設は除く。

資料：「福祉・衛生 統計年報(令和6年度)」(東京都福祉局総務部総務課・保健医療局総務部総務課)

2 学校保健－(3)児童・生徒の健康 ①裸眼視力1.0未満の児童・生徒の割合

(単位:%) 令和6年4月～令和7年3月

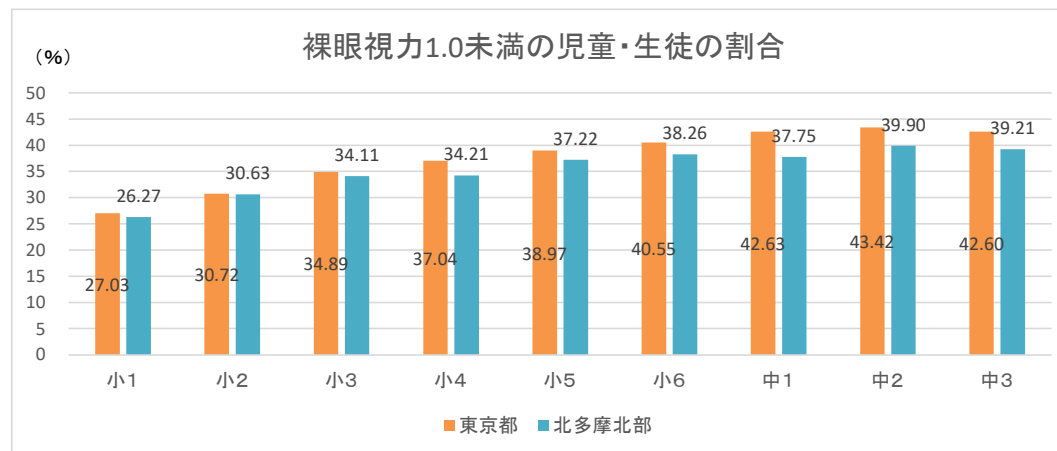
区 分	小学校							中学校		
	第1学年	第2学年	第3学年	第4学年	第5学年	第6学年	(再掲) 0.3未満	第1学年	第2学年	第3学年
東京都	27.03	30.72	34.89	37.04	38.97	40.55	14.81	42.63	43.42	42.60
区部	27.95	32.20	36.92	39.32	41.47	43.10	16.35	45.61	45.91	44.56
市部	25.20	27.85	31.07	32.71	34.24	35.83	11.94	38.09	39.63	39.56
北多摩北部	26.27	30.63	34.11	34.21	37.22	38.26	13.09	37.75	39.90	39.21
小平市	22.83	29.58	32.03	33.12	37.06	35.79	10.09	31.48	31.12	33.55
東村山市	33.48	33.87	35.96	33.65	36.02	38.50	12.54	37.31	37.48	35.81
清瀬市	27.47	31.40	34.22	35.61	34.26	34.28	8.88	37.52	39.53	40.63
東久留米市	20.96	27.53	34.20	33.74	34.19	36.51	12.91	45.90	52.37	47.40
西東京市	27.12	31.13	34.82	35.52	41.11	43.19	18.30	40.22	43.27	42.13

注1: 本表記載の割合(%)は、下記資料をもとに次の計算式により算出したものである。

$$\frac{\text{裸眼視力が1.0未満0.7以上の者} + \text{0.7未満0.3以上の者} + \text{0.3未満の者}}{\text{裸眼視力測定者} + \text{矯正視力のみ測定者}} \times 100$$

- 2: 「小学校」は義務教育学校前期課程の児童数も含む。
- 3: 「中学校」は義務教育学校後期課程及び中等教育学校前期課程の生徒数も含む。

資料: 「令和6年度 東京都の学校保健統計書」
(東京都教育庁地域教育支援部義務教育課)

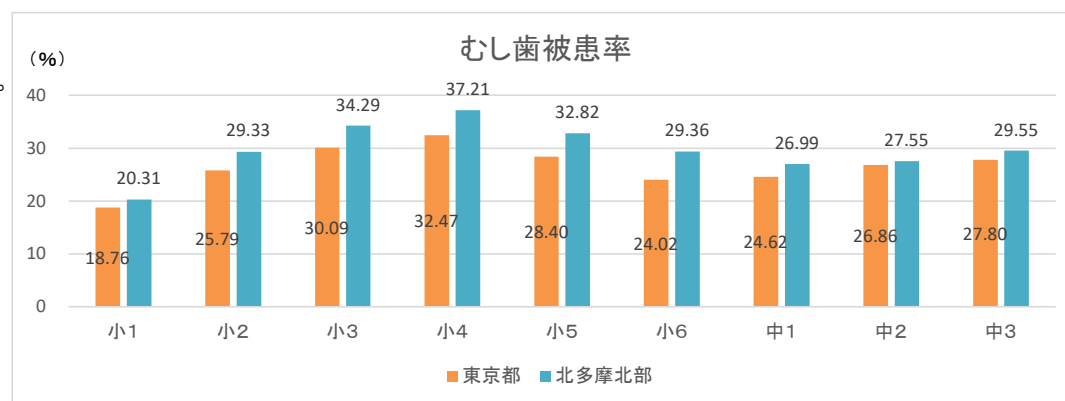


2 学校保健－(3)児童・生徒の健康 ②歯科疾患(児童)

(単位:%) 令和6年4月～令和7年3月

区 分	小学校計		小学校													
			第1学年			第2学年		第3学年		第4学年		第5学年		第6学年		
	むし歯		むし歯		永久歯の むし歯	むし歯		むし歯		むし歯		永久歯の むし歯	むし歯		むし歯	
	率	未処置者率	率	未処置者率	率	率	未処置者率	率	未処置者率	率	未処置者率	率	率	未処置者率	率	未処置者率
東京都	26.67	11.89	18.76	10.47	1.33	25.79	12.25	30.09	13.24	32.47	13.80	7.98	28.40	11.94	24.02	9.48
区部	25.40	11.12	18.09	9.90	1.22	24.69	11.54	28.89	12.35	31.24	13.05	7.37	26.74	11.04	22.30	8.69
市部	28.90	13.28	19.86	11.47	1.54	27.64	13.48	32.21	14.90	34.62	15.19	9.15	31.39	13.59	27.06	10.94
北多摩北部	30.65	13.45	20.31	11.16	1.99	29.33	13.51	34.29	15.50	37.21	15.81	10.64	32.82	13.78	29.36	10.71
小平市	31.48	10.98	18.68	7.69	2.35	31.28	11.79	35.19	13.67	39.60	12.85	12.15	33.47	11.38	29.63	8.17
東村山市	36.76	17.55	22.54	12.76	1.06	32.92	16.32	41.11	21.20	43.61	20.44	12.51	39.18	18.10	40.96	16.32
清瀬市	34.07	19.64	27.16	18.53	2.52	32.36	18.93	37.71	20.71	37.48	22.88	12.07	36.29	19.21	33.04	17.58
東久留米市	26.66	11.53	19.06	12.11	0.78	26.42	11.34	30.08	13.31	31.30	13.06	8.19	29.06	10.63	23.35	8.65
西東京市	26.67	12.08	18.62	10.32	2.79	25.59	12.80	29.89	12.84	33.72	14.92	8.76	28.79	13.24	22.75	8.04

- 注1:「小学校」は義務教育学校前期課程の児童数も含む。
 2: 保健医療圏のむし歯被患率は、
 “(むし歯処置完了者数+むし歯未処置者数)/受診者数×100”により算出した。
 3: 保健医療圏のむし歯未処置者率は、
 “むし歯未処置者数/受診者数×100”により算出した。
 なお、むし歯未処置者とは、
 むし歯がある者のうち、処置が完了していない歯が1本以上ある者をいう。
 4: 永久歯のむし歯被患率は、
 “永久歯のむし歯経験者数/受診者数×100”により算出した。



資料:「令和6年度 東京都の学校保健統計書」
 (東京都教育庁地域教育支援部義務教育課)

2 学校保健－(3)児童・生徒の健康 ②歯科疾患(生徒)

(単位:%) 令和6年4月～令和7年3月

区 分	中学校計		中学校								
			第1学年			第2学年		第3学年			
	むし歯		むし歯		永久歯のむし歯	歯肉の状態		むし歯		むし歯	
	率	未処置者率	率	未処置者率	率	歯周疾患率	歯周疾患要観察者率	率	未処置者率	率	未処置者率
東京都	26.43	9.89	24.62	9.64	20.97	2.24	12.21	26.86	9.70	27.80	10.33
区部	26.12	9.60	23.90	9.25	20.30	2.28	13.63	26.88	9.50	27.60	10.06
市部	26.72	10.26	25.52	10.14	21.87	2.22	10.01	26.71	9.94	27.94	10.70
北多摩北部	28.03	11.84	26.99	11.98	22.58	2.00	8.77	27.55	10.88	29.55	12.65
小平市	27.58	10.23	28.14	11.54	21.40	1.60	14.66	26.47	9.21	28.10	9.89
東村山市	26.05	14.34	24.50	14.38	21.34	2.08	2.62	27.28	13.50	26.40	15.11
清瀬市	29.33	15.67	28.60	14.21	22.24	8.79	19.81	27.90	15.40	31.46	17.36
東久留米市	31.60	9.34	28.39	8.52	24.13	0.13	2.06	31.13	8.22	34.98	11.15
西東京市	27.42	11.39	26.37	11.60	24.08	0.74	7.02	26.62	10.25	29.39	12.37

注1:「中学校」は義務教育学校後期課程及び中等教育学校前期課程の生徒数も含む。

2: 保健医療圏のむし歯被患率は、
“(むし歯処置完了者数+むし歯未処置者数)/受診者数×100”により算出した。

3: 保健医療圏のむし歯未処置者率は、
“むし歯未処置者数/受診者数×100”により算出した。

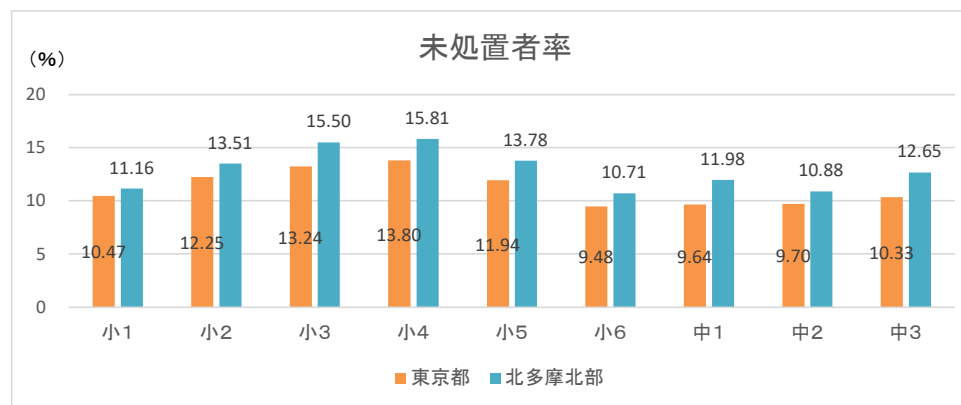
なお、むし歯未処置者とは、
むし歯がある者のうち、処置が完了していない歯が1本以上ある者をいう。

4: 永久歯のむし歯被患率は、
“永久歯のむし歯経験者数/受診者数×100”により算出した。

5: 歯周疾患率は、“歯周疾患患者数/受診者数×100”により算出した。

6: 歯周疾患要観察者率は、
“歯周疾患要観察者数/受診者数×100”により算出した。

資料:「令和6年度 東京都の学校保健統計書」
(東京都教育庁地域教育支援部義務教育課)



2 学校保健－(3)児童・生徒の健康 ③DMFT指数－中学校第1学年

令和6年4月～令和7年3月

区 分	一人平均D歯数	一人平均M歯数	一人平均F歯数	DMFT指数	D歯率(%)	M歯率(%)	F歯率(%)
東京都	0.16	0.01	0.31	0.48	33.14	2.54	64.32
区部	0.16	0.01	0.30	0.47	33.33	2.90	63.76
市部	0.16	0.01	0.32	0.49	32.76	2.02	65.21
北多摩北部	0.19	0.01	0.30	0.50	38.59	1.81	59.60
小平市	0.18	－	0.27	0.45	39.91	－	60.09
東村山市	0.26	0.02	0.23	0.51	50.27	3.89	45.84
清瀬市	0.22	0.01	0.30	0.53	42.35	1.42	56.23
東久留米市	0.12	－	0.36	0.48	24.53	－	75.47
西東京市	0.18	0.02	0.34	0.54	34.11	2.86	63.03

- 注1: 「0.00」は係数が単位未満(0.005未満)の場合、また「－」は係数がない(0本)場合である。
 2: 「中学校」は義務教育学校後期課程及び中等教育学校前期課程の生徒数も含む。
 3: D歯率は、「未処置歯(D歯)本数/(未処置歯(D歯)本数+喪失歯(M歯)本数+処置歯(F歯)本数)×100」により算出した。
 4: M歯率及びF歯率は、注3のD歯率と同様に算出した。
 5: DMFT指数は「(未処置歯(D歯)本数+喪失歯(M歯)本数+処置歯(F歯)本数)/受診者数」により算出した。

資料: 「令和6年度 東京都の学校保健統計書」(東京都教育庁地域教育支援部義務教育課)

DMFT指数とは

...集団における永久歯列のう蝕(虫歯)罹患状態を示す。

D(decayed tooth)

...未処置う蝕歯

M(missing tooth; because of caries)

...喪失歯(う蝕が原因で抜去された歯)

※ 機能を喪失した高度のう蝕歯を含めることもある。

F(filled tooth)

...う蝕が原因で処置された歯

T(permanent tooth)

...永久歯

2 学校保健－(3)児童・生徒の健康 ④アレルギー性皮膚疾患の割合

(単位:%) 令和6年4月～令和7年3月

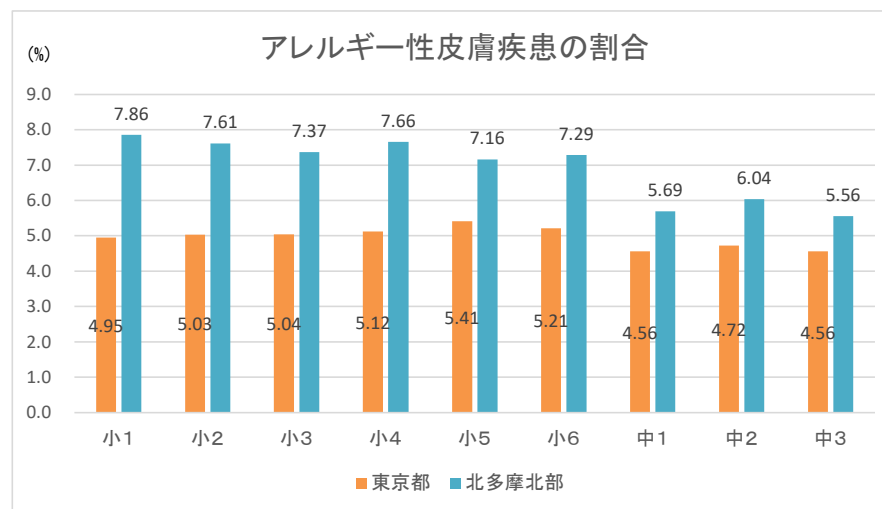
区分	小学校						中学校		
	第1学年	第2学年	第3学年	第4学年	第5学年	第6学年	第1学年	第2学年	第3学年
東京都	4.95	5.03	5.04	5.12	5.41	5.21	4.56	4.72	4.56
区部	4.52	4.61	4.55	4.63	5.14	4.95	4.06	4.36	4.05
市部	5.76	5.82	5.99	6.03	5.92	5.69	5.36	5.26	5.29
北多摩北部	7.86	7.61	7.37	7.66	7.16	7.29	5.69	6.04	5.56
小平市	7.53	6.68	7.77	7.26	7.09	7.66	4.27	4.77	4.15
東村山市	6.16	4.98	4.26	4.69	4.62	4.75	6.06	5.96	7.21
清瀬市	3.06	4.96	6.01	5.60	4.23	4.04	7.64	6.28	5.47
東久留米市	9.07	8.09	8.65	9.02	8.86	7.24	3.05	3.64	3.57
西東京市	10.43	10.89	8.86	10.00	9.04	9.97	7.66	8.67	6.96

注1: 1年以内にじん麻疹やアトピー性皮膚炎などと判定された者の割合。

2: 「小学校」は義務教育学校前期課程の児童数も含む。

3: 「中学校」は義務教育学校後期課程及び中等教育学校前期課程の生徒数も含む。

資料: 「令和6年度 東京都の学校保健統計書」
(東京都教育庁地域教育支援部義務教育課)



2 学校保健－(3)児童・生徒の健康 ⑤ぜん息の割合

(単位:%) 令和6年4月～令和7年3月

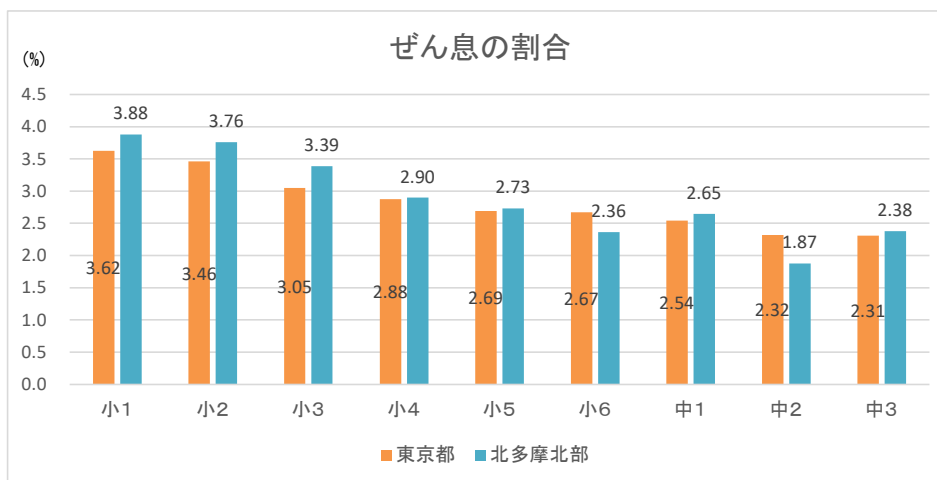
区 分	小学校						中学校		
	第1学年	第2学年	第3学年	第4学年	第5学年	第6学年	第1学年	第2学年	第3学年
東京都	3.62	3.46	3.05	2.88	2.69	2.67	2.54	2.32	2.31
区部	3.73	3.50	3.11	2.92	2.68	2.72	2.52	2.32	2.26
市部	3.44	3.40	2.93	2.81	2.70	2.58	2.59	2.31	2.39
北多摩北部	3.88	3.76	3.39	2.90	2.73	2.36	2.65	1.87	2.38
小平市	5.38	5.57	4.96	3.60	3.25	3.92	3.03	1.99	2.59
東村山市	3.08	3.48	2.98	2.95	2.59	2.07	2.17	0.92	1.60
清瀬市	2.88	2.56	2.84	1.81	2.28	1.40	3.64	3.59	3.88
東久留米市	5.22	4.26	2.92	3.42	4.28	2.34	2.54	1.70	1.38
西東京市	2.58	2.23	2.55	2.20	1.55	1.27	2.28	1.92	2.83

注1: 1年以内に気管支ぜん息と判定された者、又は医療機関で経過観察管理中の者の割合。

2: 「小学校」は義務教育学校前期課程の児童数も含む。

3: 「中学校」は義務教育学校後期課程及び中等教育学校前期課程の生徒数も含む。

資料: 「令和6年度 東京都の学校保健統計書」
(東京都教育庁地域教育支援部義務教育課)



2 学校保健－(3)児童・生徒の健康 ⑥栄養状況－男子

令和6年4月～令和7年3月

区 分	小学校第1学年			小学校第2学年			小学校第3学年			小学校第4学年			小学校第5学年			小学校第6学年		
	受診者数	肥満傾向数	割合 (%)	受診者数	肥満傾向数	割合 (%)	受診者数	肥満傾向数	割合 (%)	受診者数	肥満傾向数	割合 (%)	受診者数	肥満傾向数	割合 (%)	受診者数	肥満傾向数	割合 (%)
東京都	48,888	259	0.53	49,899	451	0.90	51,257	762	1.49	51,353	993	1.93	50,468	1,153	2.28	49,766	1,243	2.50
区部	32,570	159	0.49	33,094	290	0.88	33,965	480	1.41	34,088	645	1.89	33,245	760	2.29	32,558	798	2.45
市部	16,045	98	0.61	16,487	156	0.95	16,961	277	1.63	16,958	346	2.04	16,897	385	2.28	16,896	437	2.59
北多摩北部	2,933	16	0.55	3,025	32	1.06	3,165	57	1.80	3,093	63	2.04	3,068	70	2.28	2,983	68	2.28
小平市	799	3	0.38	886	7	0.79	904	27	2.99	900	22	2.44	862	18	2.09	841	26	3.09
東村山市	563	3	0.53	537	3	0.56	586	5	0.85	580	5	0.86	570	21	3.68	581	11	1.89
清瀬市	280	1	0.36	289	9	3.11	308	8	2.60	280	16	5.71	309	15	4.85	282	13	4.61
東久留米市	471	1	0.21	482	2	0.41	480	7	1.46	476	3	0.63	491	2	0.41	463	3	0.65
西東京市	820	8	0.98	831	11	1.32	887	10	1.13	857	17	1.98	836	14	1.67	816	15	1.84

区 分	中学校第1学年			中学校第2学年			中学校第3学年		
	受診者数	肥満傾向数	割合 (%)	受診者数	肥満傾向数	割合 (%)	受診者数	肥満傾向数	割合 (%)
東京都	38,983	444	1.14	38,983	396	1.02	38,921	411	1.06
区部	23,705	336	1.42	23,692	301	1.27	23,387	310	1.33
市部	14,962	94	0.63	15,005	92	0.61	15,256	101	0.66
北多摩北部	2,718	29	1.07	2,666	25	0.94	2,712	25	0.92
小平市	754	-	-	704	-	-	710	-	-
東村山市	581	15	2.58	556	6	1.08	604	8	1.32
清瀬市	266	3	1.13	258	2	0.78	294	1	0.34
東久留米市	397	-	-	429	-	-	451	3	0.67
西東京市	720	11	1.53	719	17	2.36	653	13	1.99

注1: 肥満傾向数とは、学校医により肥満傾向で特に注意を要する

と判定された者の数。

2: 「小学校」は義務教育学校前期課程の児童数も含む。

3: 「中学校」は義務教育学校後期課程及び中等教育学校前期課程の生徒数も含む。

資料: 「令和6年度 東京都の学校保健統計書」

(東京都教育庁地域教育支援部義務教育課)

2 学校保健－(3)児童・生徒の健康 ⑥栄養状況－女子

令和6年4月～令和7年3月

区 分	小学校第1学年			小学校第2学年			小学校第3学年			小学校第4学年			小学校第5学年			小学校第6学年		
	受診者数	肥満傾向数	割合 (%)	受診者数	肥満傾向数	割合 (%)	受診者数	肥満傾向数	割合 (%)	受診者数	肥満傾向数	割合 (%)	受診者数	肥満傾向数	割合 (%)	受診者数	肥満傾向数	割合 (%)
東京都	45,992	238	0.52	47,681	314	0.66	48,774	488	1.00	48,978	541	1.10	47,751	700	1.47	47,151	674	1.43
区部	30,681	144	0.47	31,696	194	0.61	32,199	313	0.97	32,205	346	1.07	31,422	464	1.48	30,766	436	1.42
市部	15,056	92	0.61	15,732	119	0.76	16,290	165	1.01	16,453	194	1.18	16,016	230	1.44	16,062	233	1.45
北多摩北部	2,815	19	0.67	2,931	27	0.92	3,007	27	0.90	2,979	45	1.51	2,897	41	1.42	2,942	43	1.46
小平市	782	8	1.02	820	12	1.46	808	14	1.73	822	18	2.19	831	16	1.93	842	15	1.78
東村山市	574	1	0.17	527	4	0.76	588	3	0.51	571	8	1.40	513	8	1.56	578	4	0.69
清瀬市	276	6	2.17	296	4	1.35	291	3	1.03	274	9	3.28	306	8	2.61	288	8	2.78
東久留米市	411	3	0.73	457	2	0.44	480	3	0.63	489	5	1.02	468	4	0.85	476	9	1.89
西東京市	772	1	0.13	831	5	0.60	840	4	0.48	823	5	0.61	779	5	0.64	758	7	0.92

区 分	中学校第1学年			中学校第2学年			中学校第3学年		
	受診者数	肥満傾向数	割合 (%)	受診者数	肥満傾向数	割合 (%)	受診者数	肥満傾向数	割合 (%)
東京都	35,593	232	0.65	35,410	232	0.66	35,855	207	0.58
区部	21,330	152	0.71	21,075	165	0.78	21,377	124	0.58
市部	13,981	78	0.56	14,041	64	0.46	14,181	81	0.57
北多摩北部	2,535	19	0.75	2,617	22	0.84	2,503	27	1.08
小平市	699	-	-	700	-	-	639	-	-
東村山市	525	5	0.95	534	6	1.12	520	6	1.15
清瀬市	284	2	0.70	299	-	-	273	-	-
東久留米市	390	-	-	396	-	-	417	1	0.24
西東京市	637	12	1.88	688	16	2.33	654	20	3.06

注1: 肥満傾向数とは、学校医により肥満傾向で特に注意を要すると判定された者の数。

2: 「小学校」は義務教育学校前期課程の児童数も含む。

3: 「中学校」は義務教育学校後期課程及び中等教育学校前期課程の生徒数も含む。

資料: 「令和6年度 東京都の学校保健統計書」

(東京都教育庁地域教育支援部義務教育課)