

令和4年度 食事由来の化学物質等摂取量推計調査

1 目的

化学物質のヒトへのばく露は、食事が経路の一つであると考えられている。食品の安全性についての消費者の関心は高く、食事の化学物質についても同様である。化学物質のヒトへの健康影響は、個別の食品中の含有量だけでなく、一日に摂取する総量として評価することも必要である。

そこで、都民の健康を守る観点から、マーケットバスケット方式により、都民の食事を介したダイオキシン類、PCB、重金属、放射性物質（以下「化学物質等」という。）の一日摂取量を調査した。

2 調査方法

(1) 試料の調製（表1）

マーケットバスケット方式により、食事試料を調製した。

食品の分類は、国民健康・栄養調査に従った。

東京都内の小売店で購入した食品を、「令和元年東京都民の健康・栄養状況」における「食品群別摂取量」に基づき13食品群に分類し、通常の食事形態に従い、そのまま、または調理し、試料を調製した。これらを食品群ごとに混合、均質化し、分析試料に供した。

また、都内1か所から水道水を採取し、14群試料とした。

試料は、ダイオキシン類、PCB、重金属については令和4年5月から6月に購入した食品（95種類301品目）及び同年7月に採取した水道水を試料として用いた。また、放射性物質については令和4年5月から11月に購入した食品（95種類301品目）及び同年12月に採取した水道水を試料として用いた。

(2) 分析対象物質

ア ダイオキシン類（平成10年度から調査開始）（表2）

PCDDs及びPCDFs：17種、コプラナーPCBs：12種

イ PCB（平成17年度から調査開始）

ウ 重金属

総水銀、メチル水銀、カドミウム（平成17年度から調査開始）

鉛（平成18年度から調査開始）

エ 放射性物質（平成23年度から調査開始）

放射性ヨウ素（I-131）、放射性セシウム（Cs-134、Cs-137）

(3) 分析方法

ア ダイオキシン類

平成20年2月に厚生労働省から示されている「食品中のダイオキシン類の測定方法暫定ガイドライン」に準拠した。試料に内部標準物質を添加し、内部標準物質の回収率が40～120%であることを確認した。

イ PCB

衛生試験法注解（2000）「食品汚染物試験法」（日本薬学会編）に準拠した。試料に標準物質を添加し、標準物質の回収率が70～120%であることを確認した。

ウ 重金属

(ア) 総水銀およびメチル水銀

昭和 48 年 7 月 23 日付旧厚生省環境衛生局長通知環乳第 99 号「魚介類の水銀の暫定的規制値について」に準拠した。測定時に認証試料を同時に測定し、測定値が認証値に対して 80～120%であることを確認した。

(イ) カドミウム

衛生試験法注解（2005）「機器分析法、ICP/質量分析法」（日本薬学会編）に準拠した。測定時に認証試料を同時に測定し、測定値が認証値に対して 80～120%であることを確認した。

(ウ) 鉛

衛生試験法注解（2005）「機器分析法、ICP/質量分析法」（日本薬学会編）に準拠した。測定時に認証試料を同時に測定し、測定値が認証値に対して 80～120%であることを確認した。

エ 放射性物質

平成 24 年 3 月 15 日付厚生労働省医薬食品局食品安全部長通知食安発 0315 第 4 号「食品中の放射性物質の試験法について」に準拠した。

また、同通知に準拠し測定値の信頼性を確保するとともに、測定結果は食材料購入日に減衰補正した。

(4) 分析機関

東京都健康安全研究センター 食品化学部

(5) 一日摂取量の推計方法

食品群ごとの分析値に、「東京都民の健康・栄養状況」の一日摂取量に基づきサンプリングし、調理した後の重量を乗じる。その値を 14 食品群すべて合計し、一日当たりの摂取量を求めた。

また、大人の体重を 50 kg とした場合の体重 1 kg 当たりの一日摂取量を求めた。

なお、ダイオキシン類については、一日摂取量を体重 1 kg 当たりの毒性等量 (pg-TEQ/kg・bw/day) で示した。毒性等量の算出にあたり、毒性等価係数は WHO-2006 TEF を使用した。

放射性物質については、一日摂取量から年間の摂取量を求め、国際放射線防護委員会 (ICRP) による成人の実効線量係数^{*}を乗じて年間放射線量 (年間の食品摂取による預託実効線量) を求めた。

※ 実効線量係数 (Sv/Bq) … I-131 : 2.20×10^{-8} 、Cs-134 : 1.90×10^{-8} 、Cs-137 : 1.30×10^{-8}

3 調査結果

(1) ダイオキシン類 (表 4-1～4-4、図 1)

ア 検出状況

14 食品群中、全ての食品群から検出された。

イ 一日摂取量の推計 (不検出を 0 として算出した場合)

体重 1 kg 当たりの一日摂取量は 0.44 pg-TEQ/kg・bw/day (令和 2 年度 0.40 pg-TEQ/kg・bw/day) であった。

ウ 検出下限値の 1/2 の値を用いた際の一日摂取量 (表 1 1)

ダイオキシン類の検出下限値未満の数値の取扱いについて、検出下限値の 1/2 の値を用いて異性体の毒性等量を算出する方法を採用した場合、1.1 pg-TEQ/kg・bw/day であった。

エ 総摂取量に対する各食品群の寄与率

ダイオキシン類の総摂取量に対する各食品群の寄与率は、「魚介類」が 84%、「肉類・卵類」が 15%となり、これらの食品群で全体の 99%を占め、例年と同じ傾向であった。

オ ダイオキシン及びコプラナーPCBsの割合

ダイオキシン類総摂取量に占めるダイオキシン(PCDDs+PCDFs)の摂取割合は22%(令和2年度31%)、コプラナーPCBsの摂取割合は78%(令和2年度69%)であった。

カ 考察

今回の調査における一日摂取量(不検出は0として算出した場合)は、「ダイオキシン類対策特別措置法」における耐容一日摂取量TDI(4 pg-TEQ/kg・bw/day)の11%であった。

(2) PCB(表5-1~5-4、図2)

ア 検出状況

14食品群中、「魚介類」の1食品群から検出された。

イ 一日摂取量の推計(不検出を0として算出した場合)

体重1kg当たりの一日摂取量は0.0077 μg/kg・bw/day(昨年度0.0039 μg/kg・bw/day)であった。

ウ 一日摂取量の推計(不検出を定量下限値の1/2の値として算出した場合)(表11)

PCBの定量下限値未満の数値の取扱いについて、定量下限値の1/2の値を用いて算出する方法を採用した場合、0.037 μg/kg・bw/dayであった。

エ 考察

「魚介類」以外の食品群からは検出されなかった。また、摂取量(不検出を0として算出した場合)は昭和47年8月24日付厚生省通知「食品中に残留するPCBの規制について」において暫定的規制値が示されている暫定一日摂取許容量(PADI)(5 μg/kg・bw/day)の0.15%であった。

(3) 総水銀(表6-1~6-4、図3)及びメチル水銀(表7-1~7-4、図4)

ア 検出状況

総水銀、メチル水銀とも、「魚介類」及び「肉類・卵類」の2食品群から検出された。

イ 一日摂取量の推計(不検出を0として算出した場合)

体重1kg当たりの一日摂取量は、総水銀が0.16 μg/kg・bw/day(昨年度0.097 μg/kg・bw/day)、メチル水銀が0.16 μg/kg・bw/day(昨年度0.090 μg/kg・bw/day)であった。

ウ 一日摂取量の推計(不検出を定量下限値の1/2の値として算出した場合)(表11)

水銀の定量下限値未満の数値の取扱いについて、定量下限値の1/2の値を用いて算出する方法を採用した場合、総水銀が0.19 μg/kg・bw/day、メチル水銀が0.19 μg/kg・bw/dayであった。

エ 考察

「魚介類」及び「肉類・卵類」から検出された。メチル水銀の摂取量(不検出を0として算出した場合)は、平成17年8月4日付府食第762号食品安全委員会通知における耐容週間摂取量(TWI)(2 μg/kg・bw/week)を7で除した値(0.29 μg/kg・bw/day)の55%であった。

(4) カドミウム(表8-1~8-4、図5-1~5-2)

ア 検出状況

14食品群中、8食品群から検出された。

イ 一日摂取量の推計(不検出を0として算出した場合)

体重1kg当たりの一日摂取量は、0.41 μg/kg・bw/day(昨年度0.33 μg/kg・bw/day)であった。

ウ 一日摂取量の推計（不検出を定量下限値の 1/2 の値として算出した場合）（表 1 1）

カドミウムの定量下限値未満の数値の取扱いについて、定量下限値の 1/2 の値を用いて算出する方法を採用した場合、 $0.42 \mu\text{g}/\text{kg}\cdot\text{bw}/\text{day}$ であった。

エ 総摂取量に対する各食品群の寄与率

カドミウムの総摂取量に対する各食品群の寄与率は、「米・米加工品」が 55%、「その他穀類・種実類・いも類」が 15%、「その他の野菜・きのこ・藻類」が 11%、となり、この 3 食品群で総摂取量の 81%を占めた。

オ 考察

カドミウムの摂取量（不検出を 0 として算出した場合）は、平成 21 年 8 月 20 日付府食第 789 号食品安全委員会通知で示された耐容週間摂取量（TWI）（ $7 \mu\text{g}/\text{kg}\cdot\text{bw}/\text{week}$ ）を 7 で除した値（ $1 \mu\text{g}/\text{kg}\cdot\text{bw}/\text{day}$ ）の 41%であった。

(5) 鉛（表 9-1～9-4、図 6-1～6-2）

ア 検出状況

14 食品群中、10 食品群から検出された。

イ 一日摂取量の推計（不検出を 0 として算出した場合）

体重 1 kg 当たり一日摂取量は、 $0.099 \mu\text{g}/\text{kg}\cdot\text{bw}/\text{day}$ （昨年度 $0.13 \mu\text{g}/\text{kg}\cdot\text{bw}/\text{day}$ ）であった。

ウ 一日摂取量の推計（不検出を定量下限値の 1/2 の値として算出した場合）（表 1 1）

鉛の定量下限値未満の数値の取扱いについて、定量下限値の 1/2 の値を用いて算出する方法を採用した場合、 $0.11 \mu\text{g}/\text{kg}\cdot\text{bw}/\text{day}$ であった。

エ 総摂取量に対する各食品群の寄与率

鉛の総摂取量に対する各食品群の寄与率は、「その他の野菜・きのこ・藻類」が 25%「嗜好飲料」が 25%、となり、これらの 2 食品群で総摂取量の 50%を占めた。

オ 考察

鉛については、1986 年の FAO/WHO 合同食品添加物専門家会議で暫定耐容週間摂取量（PTWI）（ $25 \mu\text{g}/\text{kg}\cdot\text{bw}/\text{week}$ （PTWI を 7 で除した値は $3.6 \mu\text{g}/\text{kg}\cdot\text{bw}/\text{day}$ ））が示されており、本調査における鉛の一日摂取量は、調査開始以降、その PTWI を下回っていた。しかし、2010 年、同会議における再評価の結果、前述の PTWI は適当でないとして取り下げられたため、本調査結果との比較は行わなかった。

(6) 放射性ヨウ素（I-131）

全ての食品群で検出されなかった。

(7) 放射性セシウム（Cs-134、Cs-137）（表 1 2-1～1 2-4、図 7-1～7-2）

ア 検出状況

Cs-134 は、全ての食品群で検出されなかった。Cs-137 は、14 食品群中 4 食品群から検出された。

イ 一日摂取量の推計（不検出を 0 として算出した場合）

放射性セシウムの一日摂取量は、 $0.043 \text{Bq}/\text{day}$ （昨年度は $0.058 \text{Bq}/\text{day}$ ）であった。

ウ 年間放射線量の推計（不検出を 0 として算出した場合）

放射性セシウムの年間放射線量は、 $0.00020 \text{mSv}/\text{year}$ （昨年度は $0.00028 \text{mSv}/\text{year}$ ）であった。

エ 考察

放射性セシウムのうち、Cs-134（半減期 2 年）は平成 27 年度に 14 食品群中 1 食品群から検出されたが、平成 28 年度以降の試料からは検出されていない。Cs-137（半減期 30 年）については、令和 4 年度の試料において 14 食品群中 4 食品群から検出された。

これまでの調査結果の経過をみると年間放射線量は平成 25 年度から令和 4 年度までは 0.00020 mSv/year から 0.00072 mSv/year の間で変動しているが、平成 24 年度の値と比較すると、令和 4 年度の値は 1/6 程度となり、低下している。食品中の放射性セシウムから受ける年間放射線量は、現行の食品における基準値の設定根拠である 1 mSv/year の 0.020%であった。

4 まとめ

ダイオキシン類について、14 食品群中、全ての食品群から検出された。一日摂取量は 0.44 pg-TEQ/kg・bw/day であり、「ダイオキシン類対策特別措置法」における耐容一日摂取量 TDI (4 pg-TEQ/kg・bw/day) の 11%であった。

PCB 及び重金属（メチル水銀、カドミウム）についての一日摂取量は、各物質とも耐容一日摂取量等を下回った。

鉛の体重 1 kg 当たりの一日摂取量（不検出を 0 として算出した場合）は、0.099 μ g/kg・bw/day であった。鉛の摂取量においては、本調査開始以降、FAO/WHO 合同食品添加物専門家会議で設定された暫定週間耐容摂取量 (25 μ g/kg・bw/week (PTWI を 7 で除した値は 3.6 μ g/kg・bw/day)) を下回っていた。しかし、2010 年、同会議における、再評価の結果、前述の PTWI は適当でないとして取り下げられたため、本調査結果との比較は行わなかった。

放射性物質について、放射性ヨウ素 I-131 及び放射性セシウム Cs-134 は、全ての食品群から検出されなかった。放射性セシウム Cs-137 が 14 食品群中 4 食品群から検出され、年間放射線量は 0.00020 mSv/year であり、食品中の放射性セシウムから受ける年間放射線量は、現行の食品における基準値の設定根拠である 1 mSv/year の 0.020%であった。

以上の結果から、今回調査を行った化学物質等について、都民が平均的な食事を介して摂取する量は、健康影響が懸念されるレベルにはないことが明らかになった。

今後も、健康被害を未然に防止する観点から、食事由来の化学物質等摂取量推計調査を継続し、食事からの化学物質等の摂取状況の把握に努めていく。

表1 マーケットバスケット方式の食品群別分類及び摂取量

食品群	No.	種類	摂取量 (g)※	食品群	No.	種類	摂取量 (g)※	
I群 米・米加工品	1	米	282.7	VIII群 その他の野菜・きのこ・藻類	47	キャベツ	35.3	
	2	米加工品	6.2		48	きゅうり	10.9	
II群 その他穀類・ 種実類・ いも類	3	小麦粉類	5.2		49	大根	22.0	
	4	パン類 (菓子パンを除く)	39.9		50	たまねぎ	38.9	
	5	菓子パン類	0.9		51	はくさい	15.9	
	6	うどん・中華めん類	24.3		52	その他の淡色野菜	49.8	
	7	即席中華めん	4.1		53	野菜ジュース	14.5	
	8	パスタ類	14.5		54	葉類漬け物	3.1	
	9	その他の小麦加工品	7.0		55	たくあん・その他の漬け物	6.4	
	10	そば・加工品	5.3	56	きのこ類	12.7		
	11	とうもろこし・加工品	2.6	57	藻類	8.8		
	12	その他の穀類	1.5	IX群 嗜好飲料	58	日本酒	4.7	
	13	種実類	3.8		59	ビール	65.8	
	14	さつまいも・加工品	12.6		60	洋酒・その他	22.0	
	15	じゃがいも・加工品	27.4		61	茶	264.2	
	16	その他のいも・加工品	11.8		62	コーヒー・ココア	124.5	
	17	でんぷん・加工品	3.0		63	その他の嗜好飲料	146.0	
III群 砂糖類・ 甘味料類・ 菓子類	18	砂糖・甘味料類	6.0	X群 魚介類	64	あじ・いわし類	5.9	
	19	和菓子類	9.4		65	さけ・ます	5.4	
	20	ケーキ・ペストリー類	7.4		66	たい・かれい類	4.8	
	21	ビスケット類	2.4		67	まぐろ・かじき類	4.0	
	22	キャンデー類	0.2		68	その他の生魚	5.9	
	23	その他の菓子類	12.3		69	貝類	2.9	
IV群 油脂類	24	バター	1.6		70	いか・たこ類	2.3	
	25	マーガリン	0.7		71	えび・かに類	2.1	
	26	植物性油脂	9.8	72	魚介 (塩蔵、生干し、乾物)	14.9		
	27	動物性油脂	0.4	73	魚介 (缶詰)	4.2		
	28	その他の油脂	0.0	74	魚介 (佃煮)	0.0		
V群 豆類	29	大豆 (全粒)・加工品	1.4	75	魚介 (練り製品)	7.1		
	30	豆腐	32.0	76	魚肉ハム・ソーセージ	0.7		
	31	油揚げ類	3.5	XI群 肉類・卵類	77	牛肉	23.4	
	32	納豆	10.1		78	豚肉	41.6	
	33	その他の大豆加工品	9.3		79	ハム・ソーセージ類	13.4	
	34	その他の豆・加工品	0.8		80	その他の畜肉	0.8	
VI群 果実類	35	いちご	0.7		81	鶏肉	32.6	
	36	柑橘類	17.1		82	その他の鳥肉	0.0	
	37	バナナ	18.0		83	肉類 (内臓)	1.0	
	38	りんご	15.8		84	鯨肉	0.0	
	39	その他の生果	25.3		85	その他の肉・加工品	0.0	
	40	ジャム	1.0	86	卵類	41.5		
	41	果汁・果汁飲料	7.5	XII群 乳類	87	牛乳	96.5	
	VII群 緑黄色野菜	42	トマト		25.6	88	チーズ	7.3
43		にんじん	18.9		89	発酵乳・乳酸菌飲料	41.3	
44		ほうれん草	5.6		90	その他の乳製品	20.3	
45		ピーマン	7.5		91	その他の乳類	1.2	
46		その他の緑黄色野菜	30.2	XIII群 調味料	92	ソース	2.4	
VIII群 嗜好飲料		58	日本酒		4.7	93	しょうゆ	10.1
		59	ビール		65.8	94	塩	1.2
	60	洋酒・その他	22.0		95	マヨネーズ	4.0	
	61	茶	264.2		96	味噌	9.5	
	62	コーヒー・ココア	124.5		97	その他の調味料	38.1	
	63	その他の嗜好飲料	146.0		98	香辛料・その他	0.6	
	XIV群 飲料水	99	飲料水		600.0			

※ 摂取量

(1) 各一日摂取量の数値は『東京都民の健康・栄養状況 (令和元年東京都福祉保健局)』より引用した。

(2) 摂取量に関する注意事項

- 1) 「米」については、炊いた量
- 2) 「うどん」、「中華麺」、「パスタ」及び「そば」については、ゆで重量
- 3) 「茶」については、抽出した量
- 4) 「乾物」については、戻した重量

表 2 分析対象物質（ダイオキシン類）

塩素数	ポリ塩化ジベンゾパラジオキシン (PCDDs)	ポリ塩化ジベンゾフラン (PCDFs)	コプラナーPCBs (Co-PCBs)
4	2, 3, 7, 8-Tetra-CDD	2, 3, 7, 8-Tetra-CDF	3, 3', 4, 4'-Tetra-CB 3, 4, 4', 5-Tetra-CB
5	1, 2, 3, 7, 8-Penta-CDD	1, 2, 3, 7, 8-Penta-CDF 2, 3, 4, 7, 8-Penta-CDF	2', 3, 4, 4', 5-Penta-CB 2, 3', 4, 4', 5-Penta-CB 2, 3, 4, 4', 5-Penta-CB 2, 3, 3', 4, 4'-Penta-CB 3, 3', 4, 4', 5-Penta-CB
6	1, 2, 3, 4, 7, 8-Hexa-CDD 1, 2, 3, 6, 7, 8-Hexa-CDD 1, 2, 3, 7, 8, 9-Hexa-CDD	1, 2, 3, 4, 7, 8-Hexa-CDF 1, 2, 3, 6, 7, 8-Hexa-CDF 1, 2, 3, 7, 8, 9-Hexa-CDF 2, 3, 4, 6, 7, 8-Hexa-CDF	2, 3', 4, 4', 5, 5'-Hexa-CB 2, 3, 3', 4, 4', 5-Hexa-CB 2, 3, 3', 4, 4', 5'-Hexa-CB 3, 3', 4, 4', 5, 5'-Hexa-CB
7	1, 2, 3, 4, 6, 7, 8-Hepta-CDD	1, 2, 3, 4, 6, 7, 8-Hepta-CDF 1, 2, 3, 4, 7, 8, 9-Hepta-CDF	2, 3, 3', 4, 4', 5, 5'-Hepta-CB
8	Octa-CDD	Octa-CDF	

表 3 - 1 耐容摂取量等及び評価機関等

分析項目	耐容摂取量等			
ダイオキシン類	TDI	4	pg-TEQ/kg·bw/day	ダイオキシン類対策特別措置法
PCB	PADI	5	μg/kg·bw/day	厚生省通知 昭和 47 年 8 月 24 日付 環食第 442 号 「食品中に残留する PCB の規制について」
総水銀			—	—
メチル水銀 (Hg として)	TWI	2	μg/kg·bw/week	食品安全委員会通知 平成 17 年 8 月 4 日付 府食第 762 号
カドミウム	TWI	7	μg/kg·bw/week	食品安全委員会通知 平成 21 年 8 月 20 日付 府食第 789 号
鉛			—	—

※ TDI：耐容一日摂取量、PADI：暫定一日摂取許容量、TWI：耐容週間摂取量

表 3-2 ダイオキシン類の検出下限値*

	PCDDs、PCDFs		コプラナーPCBs
	4~7 塩化物	8 塩化物	
食品 (第 1~13 群)	0.01 pg/g	0.02 pg/g	0.01 pg/g
水 (第 14 群)	0.0001 pg/g	0.0002 pg/g	0.0001 pg/g

※「食品中のダイオキシン類の測定方法暫定ガイドライン」に準拠し、検出下限値とした。

表 3-3 PCB、重金属の定量下限値

分析対象物質		定量下限値 (第 1 群から第 14 群)
PCB		0.001 μ g/g
重金属	総水銀	0.001 μ g/g
	メチル水銀	0.001 μ g/g
	カドミウム	0.001 μ g/g
	鉛	0.001 μ g/g

用語説明

毒性等量 (TEQ)	毒性等価係数 (ダイオキシン類の中で最も毒性の強い 2, 3, 7, 8-Tetra-CDD の毒性を 1 とし、他のダイオキシン類の毒性の強さを換算した係数) を用いて、ダイオキシン類の毒性を総計した値を示す単位。
検出下限値	ダイオキシン類の測定において、平成 20 年 2 月に厚生労働省から示されている食品中のダイオキシン類の測定方法暫定ガイドラインに準拠し、検出下限値とした。
定量下限値	適切な管理・操作のもとに、ある分析法で目的物質の定量 (検査試料中に目的成分がどの程度含まれているかの計測) を行った場合に、定量検知が可能な最小値、又は最小濃度のこと。
検出限界値	放射性ヨウ素 (I-131)、放射性セシウム (Cs-134、Cs-137) の測定において、検出限界値は、「文部科学省放射能測定シリーズ No. 7 ゲルマニウム半導体検出器によるガンマ線スペクトロメトリー」に基づき、算出した。 なお、検出限界値は、検出器のバックグラウンド、供試量等によって変化する。

表4-1 ダイオキシン類の一日摂取量(WHO-2006 TEF)(令和4年度)

耐容一日摂取量(TDI) : 4 pg-TEQ/kg・bw/day

試料	PCDDs	PCDFs	Co-PCBs	一日摂取量 (pg-TEQ/day)	体重1 kg当たりの 摂取量 (pg-TEQ/kg・bw/day)	寄与率 (%)
	(pg-TEQ/day)	(pg-TEQ/day)	(pg-TEQ/day)			
米・米加工品	ND	ND	0.0015	0.0015	0.000029	0.0067
その他穀類・種実類・いも類	0.058	ND	0.0035	0.061	0.0012	0.28
砂糖・甘味料類・菓子類	0.053	ND	0.0021	0.055	0.0011	0.25
油脂類	0.098	0.0028	0.0016	0.10	0.0020	0.47
豆類	0.00088	ND	0.00011	0.00099	0.000020	0.0045
果実類	ND	ND	0.00036	0.00036	0.0000072	0.0016
緑黄色野菜	0.0010	ND	0.0012	0.0022	0.000043	0.0099
その他の野菜・きのこ・藻類	0.0044	ND	0.0021	0.0064	0.00013	0.029
嗜好飲料	ND	ND	0.0024	0.0024	0.000049	0.011
魚介類	1.6	1.7	15	18	0.36	84
肉類・卵類	0.25	1.1	1.9	3.3	0.065	15
乳類	0.020	ND	0.0088	0.029	0.00058	0.13
調味料	0.040	ND	0.0025	0.042	0.00084	0.19
飲料水	ND	0.012	0.00015	0.012	0.00024	0.056
計	2.1 (10%)	2.7 (12%)	17 (78%)	22	0.44	100

※検出下限値未満をNDとした(「食品中のダイオキシン類の測定方法暫定ガイドライン」に準拠し、検出下限値とした)

参考: 令和2年度 ダイオキシン類の一日摂取量(WHO-2006 TEF)

試料	PCDDs	PCDFs	Co-PCBs	一日摂取量 (pg-TEQ/day)	体重1 kg当たりの 摂取量 (pg-TEQ/kg・bw/day)	寄与率 (%)
	(pg-TEQ/day)	(pg-TEQ/day)	(pg-TEQ/day)			
米・米加工品	ND	ND	0.00042	0.00042	0.0000083	0.0021
その他穀類・種実類・いも類	0.0092	ND	0.0027	0.012	0.00024	0.059
砂糖・甘味料類・菓子類	0.042	ND	0.0023	0.044	0.00088	0.22
油脂類	0.046	0.0022	0.0014	0.050	0.00099	0.25
豆類	0.0034	0.00040	0.000040	0.0039	0.000077	0.019
果実類	ND	ND	0.00042	0.00042	0.0000085	0.0021
緑黄色野菜	0.014	ND	0.0011	0.015	0.00030	0.073
その他の野菜・きのこ・藻類	0.049	ND	0.00083	0.050	0.0010	0.25
嗜好飲料	ND	ND	ND	0	0	0
魚介類	0.50	2.3	14	17	0.33	83
肉類・卵類	2.0	1.2	0.028	3.3	0.065	16
乳類	0.018	ND	0.0085	0.027	0.00054	0.13
調味料	0.070	ND	0.0033	0.073	0.0015	0.36
飲料水	ND	0.0060	0.000056	0.0061	0.00012	0.030
計	2.7 (14%)	3.5 (17%)	14 (69%)	20	0.40	100

(注) 合計値については、表示されていない小数点部分が影響し、一致しないことがある。

表4-2 ダイオキシン類一日摂取量の経年変化(WHO-2006TEF)(平成11年度～令和4年度)

TDI: 4 pg-TEQ/kg・bw/day														平成20年度以降は、隔年で調査を実施している。				
試料	平成11年度	平成12年度	平成13年度	平成14年度	平成15年度	平成16年度	平成17年度	平成18年度	平成19年度	平成20年度	平成22年度	平成24年度	平成26年度	試料	平成28年度	平成30年度	令和2年度	令和4年度
	(pg-TEQ/kg・bw/day)	(pg-TEQ/kg・bw/day)	(pg-TEQ/kg・bw/day)	(pg-TEQ/kg・bw/day)	(pg-TEQ/kg・bw/day)	(pg-TEQ/kg・bw/day)	(pg-TEQ/kg・bw/day)	(pg-TEQ/kg・bw/day)	(pg-TEQ/kg・bw/day)	(pg-TEQ/kg・bw/day)	(pg-TEQ/kg・bw/day)	(pg-TEQ/kg・bw/day)	(pg-TEQ/kg・bw/day)		(pg-TEQ/kg・bw/day)	(pg-TEQ/kg・bw/day)	(pg-TEQ/kg・bw/day)	(pg-TEQ/kg・bw/day)
米・米加工品	0.0079	0.00090	0.015	0.000040	0.000013	0.000038	0.000019	0.000031	0.000080	0.000034	0.000052	0.000066	0.000010	米・米加工品	0	0.000025	0.000083	0.000029
その他穀類・雑実類・いも類	0.017	0.013	0.0053	0.016	0.0063	0.0064	0.0051	0.0099	0.0058	0.0062	0.00036	0.00025	0.0015	その他穀類・雑実類・いも類	0.0014	0.00086	0.00024	0.0012
砂糖類・甘味料類・菓子類	0.0098	0.021	0.015	0.0088	0.012	0.0093	0.0045	0.012	0.0077	0.0043	0.0040	0.0021	0.0036	砂糖類・甘味料類・菓子類	0.0017	0.0037	0.00088	0.0011
油脂類	0.010	0.0052	0.0094	0.014	0.017	0.0040	0.011	0.011	0.0077	0.0064	0.0042	0.0060	0.0014	油脂類	0.0032	0.0034	0.00099	0.0020
豆類	0.00025	0.000089	0.0015	0.0015	0.00019	0.00025	0.00022	0.00082	0.00061	0.00085	0.00055	0.00047	0.00029	豆類	0.00078	0.00033	0.000077	0.00020
果実類	0.0012	0.00031	0.00037	0.000015	0.000015	0.000014	0.000048	0.000047	0.000083	0.00012	0.000021	0.000064	0.00066	果実類	0.000025	0.000042	0.000085	0.000072
緑黄色野菜	0.051	0.027	0.029	0.0053	0.0043	0.0052	0.0025	0.00061	0.00072	0.00052	0.00012	0.00022	0.00037	緑黄色野菜	0.00030	0.00016	0.00030	0.00043
その他の野菜・きのこ・藻類	0.013	0.021	0.0050	0.0014	0.0064	0.010	0.0091	0.0052	0.0053	0.0036	0.0020	0.0017	0.0012	その他の野菜・きのこ・藻類	0.0010	0.00014	0.0010	0.00013
調味料・嗜好飲料	0.00011	0.00065	0.00012	0.000035	0.00062	0.00029	0.00014	0.00032	0.00017	0.00019	0.00029	0	0.00014	嗜好飲料	0	0.00028	0	0.00049
魚介類	1.5	1.2	0.58	1.1	1.1	0.88	0.98	0.79	0.82	0.92	0.55	0.53	0.45	魚介類	0.43	0.47	0.33	0.36
肉類・卵類	0.15	0.22	0.34	0.17	0.12	0.15	0.15	0.24	0.20	0.19	0.091	0.18	0.043	肉類・卵類	0.048	0.070	0.065	0.065
乳類	0.14	0.13	0.073	0.12	0.050	0.042	0.027	0.033	0.021	0.015	0.025	0.024	0.0063	乳類	0.0033	0.0062	0.00054	0.00058
その他の食品	0.0055	0.0092	0.0043	0.0045	0.0083	0.012	0.0022	0.0028	0.0026	0.0024	0.0053	0.0016	0.0021	その他の食品	0.0021	0.0028	0.0015	0.00084
飲料水	0.0000088	0.0000079	0.0000021	0.0000017	0.0000015	0.0000014	0.00036	0.0000011	0.00036	0.00036	0.0000055	0.00025	0.000053	飲料水	0.0000014	0.00012	0.00012	0.00024
計	1.92	1.65	1.08	1.39	1.36	1.12	1.19	1.11	1.06	1.15	0.69	0.75	0.51	計	0.50	0.55	0.40	0.44

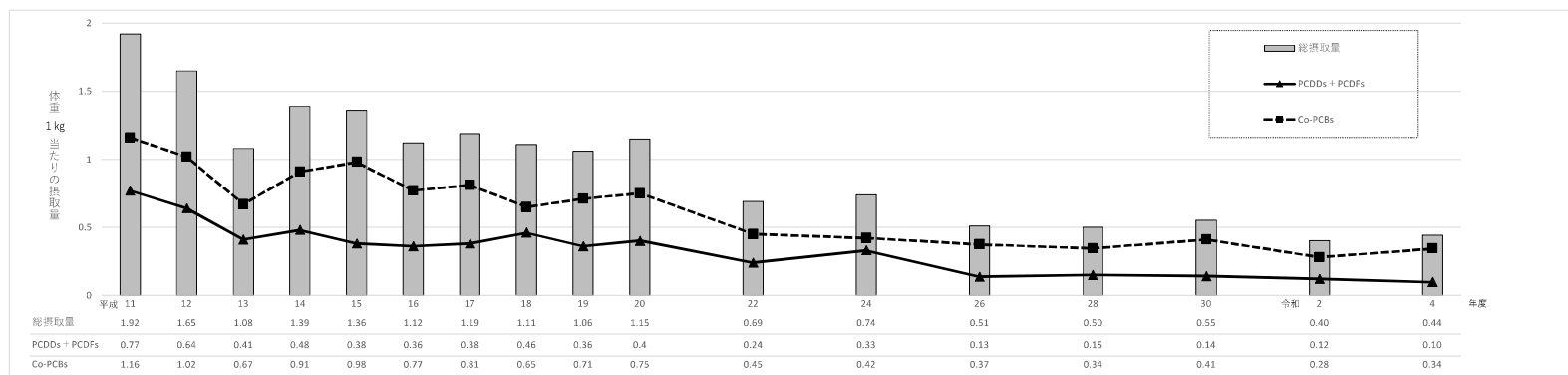


図1 ダイオキシン類の一日摂取量の推移(WHO-2006 TEF)

表4-3 試料のダイオキシン類濃度の経年変化(平成11年度～令和4年度)

試料	平成11年度	平成12年度	平成13年度	平成14年度	平成15年度	平成16年度	平成17年度	平成18年度	平成19年度	平成20年度	平成22年度	平成24年度	平成26年度
	pg-TEQ/g	pg-TEQ/g	pg-TEQ/g	pg-TEQ/g	pg-TEQ/g	pg-TEQ/g	pg-TEQ/g	pg-TEQ/g	pg-TEQ/g	pg-TEQ/g	pg-TEQ/g	pg-TEQ/g	pg-TEQ/g
米・米加工品	0.0011	0.00012	0.0022	0.0000064	0.000022	0.0000068	0.0000031	0.0000050	0.0000015	0.0000054	0.0000090	0.000011	0.0000018
その他穀類・雑穀類・いも類	0.0041	0.0028	0.0013	0.0037	0.0013	0.0014	0.0012	0.0022	0.0013	0.00014	0.000075	0.000052	0.00044
砂糖類・甘味料類・菓子類	0.014	0.030	0.023	0.013	0.018	0.015	0.0063	0.017	0.011	0.0060	0.0055	0.0028	0.0046
油脂類	0.022	0.014	0.024	0.036	0.043	0.011	0.028	0.027	0.019	0.017	0.011	0.016	0.0041
豆類	0.00018	0.000063	0.0012	0.0012	0.00015	0.00017	0.00016	0.000058	0.00045	0.000070	0.000045	0.00039	0.000020
果実類	0.00051	0.00011	0.000015	0.0000060	0.0000060	0.0000060	0.0000018	0.000018	0.0000031	0.0000058	0.0000090	0.0000031	0.000027
緑黄色野菜	0.024	0.015	0.014	0.0028	0.0025	0.0028	0.0014	0.000036	0.000041	0.00026	0.000067	0.00014	0.00020
その他の野菜・きのこ・藻類	0.0035	0.0055	0.014	0.00036	0.0015	0.0025	0.0025	0.0014	0.0014	0.00086	0.00051	0.00039	0.00027
調味料・嗜好飲料	0.000029	0.00014	0.000019	0.000027	0.000045	0.000022	0.000011	0.000024	0.000013	0.000014	0.0000021	ND	0.0000090
魚介類	0.87	0.55	0.38	0.64	0.78	0.63	0.72	0.60	0.61	0.71	0.40	0.41	0.45
肉類・卵類	0.077	0.11	0.16	0.093	0.068	0.068	0.077	0.13	0.11	0.10	0.049	0.090	0.020
乳類	0.044	0.039	0.022	0.039	0.017	0.015	0.0087	0.011	0.0067	0.0054	0.0099	0.0097	0.0022
その他の食品	0.055	0.077	0.12	0.056	0.069	0.099	0.018	0.023	0.022	0.020	0.044	0.014	0.018
飲料水	0.00000073	0.00000066	0.00000018	0.00000014	0.00000013	0.00000012	0.0000030	0.000000090	0.0000030	0.0000030	0.00000046	0.0000020	0.00000044

試料	平成28年度	平成30年度	令和2年度	令和4年度
	pg-TEQ/g	pg-TEQ/g	pg-TEQ/g	pg-TEQ/g
米・米加工品	ND	0.0000047	0.0000015	0.0000051
その他穀類・雑穀類・いも類	0.00040	0.00023	0.000070	0.00038
砂糖類・甘味料類・菓子類	0.0020	0.0045	0.0012	0.0015
油脂類	0.013	0.016	0.0046	0.0082
豆類	0.00064	0.000031	0.000058	0.000017
果実類	0.0000012	0.000020	0.0000045	0.0000042
緑黄色野菜	0.00015	0.0000099	0.00017	0.000026
その他の野菜・きのこ・藻類	0.00026	0.000036	0.00023	0.000031
嗜好飲料	ND	0.0000021	ND	0.0000039
魚介類	0.38	0.45	0.37	0.34
肉類・卵類	0.025	0.035	0.031	0.025
乳類	0.0012	0.0021	0.00016	0.00017
調味料	0.0014	0.0015	0.00068	0.00064
飲料水	0.000000012	0.0000010	0.0000010	0.0000020

※検出下限値未満をNDとした

表4-4 ダイオキシン類一日摂取量寄与率の経年変化(平成11年度～令和4年度)

試料	平成11年度	平成12年度	平成13年度	平成14年度	平成15年度	平成16年度	平成17年度	平成18年度	平成19年度	平成20年度	平成22年度	平成24年度	平成26年度
	寄与率(%)	寄与率(%)	寄与率(%)	寄与率(%)	寄与率(%)	寄与率(%)	寄与率(%)	寄与率(%)	寄与率(%)	寄与率(%)	寄与率(%)	寄与率(%)	寄与率(%)
米・米加工品	0.41	0.055	1.4	0.0029	0.00097	0.0034	0.0016	0.0028	0.00075	0.0029	0.0076	0.0088	0.0021
その他穀類・雑穀類・いも類	0.91	0.77	0.49	1.2	0.47	0.56	0.43	0.90	0.55	0.054	0.053	0.033	0.29
砂糖類・甘味料類・菓子類	0.51	1.3	1.4	0.63	0.91	0.83	0.38	1.1	0.73	0.38	0.59	0.28	0.72
油脂類	0.52	0.31	0.87	1.0	1.2	0.36	0.93	0.96	0.72	0.55	0.61	0.80	0.28
豆類	0.013	0.0054	0.14	0.11	0.014	0.022	0.019	0.0074	0.058	0.0083	0.008	0.063	0.0057
果実類	0.065	0.018	0.0034	0.00011	0.00011	0.00012	0.00041	0.0042	0.00078	0.0011	0.00031	0.00085	0.013
緑黄色野菜	2.6	1.6	2.7	0.38	0.32	0.46	0.21	0.0055	0.0068	0.045	0.017	0.029	0.073
その他の野菜・きのこ・藻類	0.69	1.3	0.47	0.10	0.47	0.91	0.77	0.47	0.5	0.31	0.29	0.22	0.23
調味料・嗜好飲料	0.0055	0.039	0.011	0.0025	0.045	0.026	0.012	0.029	0.016	0.017	0.0042	0	0.0027
魚介類	78	73	54	76	83	78	82	71	77	80	81	71	88
肉類・卵類	8.1	13	31	12	8.9	14	13	22	18	17	13	24	9.0
乳類	7.6	7.7	6.8	8.5	3.6	3.7	2.3	3.0	2.0	1.3	3.7	3.2	1.2
その他の食品	0.29	0.56	0.40	0.32	0.61	1.1	0.19	0.25	0.25	0.21	0.77	0.22	0.42
飲料水	0.0000046	0.000048	0.000020	0.000012	0.000011	0.000013	0.030	0.000010	0.034	0.032	0.000080	0.033	0.0010
計	100	100	100	100	100	100	100	100	100	100	100	100	100

試料	平成28年度	平成30年度	令和2年度	令和4年度
	寄与率(%)	寄与率(%)	寄与率(%)	寄与率(%)
米・米加工品	0	0.0045	0.0021	0.0067
その他穀類・雑穀類・いも類	0.29	0.16	0.059	0.28
砂糖類・甘味料類・菓子類	0.34	0.68	0.22	0.25
油脂類	0.65	0.62	0.25	0.47
豆類	0.16	0.0060	0.019	0.0045
果実類	0.0005	0.0076	0.0021	0.0016
緑黄色野菜	0.061	0.0029	0.073	0.0099
その他の野菜・きのこ・藻類	0.20	0.026	0.25	0.029
嗜好飲料	0	0.0051	0	0.011
魚介類	87	84	83	84
肉類・卵類	10	13	16	15
乳類	6.7	1.1	0.13	0.13
調味料	0.43	0.50	0.36	0.19
飲料水	0.0000029	0.022	0.030	0.056
計	100	100	100	100

表5-1 PCBの一日摂取量(令和4年度)

暫定一日摂取許容量(PADI) : 5 $\mu\text{g}/\text{kg}\cdot\text{bw}/\text{day}$

試料	含有量 ($\mu\text{g}/\text{g}$)	一日総摂取量 ($\mu\text{g}/\text{day}$)	体重1 kg当たりの 摂取量 ($\mu\text{g}/\text{kg}\cdot\text{bw}/\text{day}$)	寄与率 (%)
米・米加工品	ND	0	0	0
その他穀類・種実類・いも類	ND	0	0	0
砂糖類・甘味料類・菓子類	ND	0	0	0
油脂類	ND	0	0	0
豆類	ND	0	0	0
果実類	ND	0	0	0
緑黄色野菜	ND	0	0	0
その他の野菜・きのこ・藻類	ND	0	0	0
嗜好飲料	ND	0	0	0
魚介類	0.007	0.39	0.0077	100
肉類・卵類	ND	0	0	0
乳類	ND	0	0	0
調味料	ND	0	0	0
飲料水	ND	0	0	0
計		0.39	0.0077	100

※定量下限値未満をNDとした

表5-2 PCB一日摂取量の経年変化(平成17年度～令和4年度)

PADI: 5 $\mu\text{g}/\text{kg}\cdot\text{bw}/\text{day}$																				
試料	平成17年度 ($\mu\text{g}/\text{kg}\cdot\text{bw}/\text{day}$)	平成18年度 ($\mu\text{g}/\text{kg}\cdot\text{bw}/\text{day}$)	平成19年度 ($\mu\text{g}/\text{kg}\cdot\text{bw}/\text{day}$)	平成20年度 ($\mu\text{g}/\text{kg}\cdot\text{bw}/\text{day}$)	平成21年度 ($\mu\text{g}/\text{kg}\cdot\text{bw}/\text{day}$)	平成22年度 ($\mu\text{g}/\text{kg}\cdot\text{bw}/\text{day}$)	平成23年度 ($\mu\text{g}/\text{kg}\cdot\text{bw}/\text{day}$)	平成24年度 ($\mu\text{g}/\text{kg}\cdot\text{bw}/\text{day}$)	平成25年度 ($\mu\text{g}/\text{kg}\cdot\text{bw}/\text{day}$)	平成26年度 ($\mu\text{g}/\text{kg}\cdot\text{bw}/\text{day}$)	平成27年度 ($\mu\text{g}/\text{kg}\cdot\text{bw}/\text{day}$)	試料	平成28年度 ($\mu\text{g}/\text{kg}\cdot\text{bw}/\text{day}$)	平成29年度 ($\mu\text{g}/\text{kg}\cdot\text{bw}/\text{day}$)	平成30年度 ($\mu\text{g}/\text{kg}\cdot\text{bw}/\text{day}$)	令和元年度 ($\mu\text{g}/\text{kg}\cdot\text{bw}/\text{day}$)	令和2年度 ($\mu\text{g}/\text{kg}\cdot\text{bw}/\text{day}$)	令和3年度 ($\mu\text{g}/\text{kg}\cdot\text{bw}/\text{day}$)	令和4年度 ($\mu\text{g}/\text{kg}\cdot\text{bw}/\text{day}$)	
米・米加工品	0	0	0	0	0	0	0	0	0	0	0	米・米加工品	0	0	0	0	0	0	0	0
その他穀類・雑穀類・いも類	0	0	0	0	0	0	0	0	0	0	0	その他穀類・雑穀類・いも類	0	0	0	0	0	0	0	0
砂糖類・甘味料類・菓子類	0	0	0	0	0	0	0	0	0	0	0	砂糖類・甘味料類・菓子類	0	0	0	0	0	0	0	0
油脂類	0	0	0	0	0	0	0	0	0	0	0	油脂類	0.00025	0	0	0	0	0	0	0
豆類	0	0	0	0	0	0	0	0	0	0	0	豆類	0	0	0	0	0	0	0	0
果実類	0	0	0	0	0	0	0	0	0	0	0	果実類	0	0	0	0	0	0	0	0
緑黄色野菜	0	0	0	0	0	0	0	0	0	0	0	緑黄色野菜	0	0	0	0	0	0	0	0
その他の野菜・きのこ・藻類	0	0	0	0	0	0	0	0	0.0039	0	0	その他の野菜・きのこ・藻類	0	0	0	0	0	0	0	0
調味料・嗜好飲料	0	0	0	0	0	0	0	0	0	0	0	嗜好飲料	0	0	0	0	0	0	0	0
魚介類	0.011	0.011	0.015	0.020	0.021	0.011	0.012	0.0088	0.010	0.0059	0.0070	魚介類	0.0065	0.012	0.0082	0.0090	0.0068	0.0039	0.0077	0.0077
肉類・卵類	0	0	0	0	0	0	0	0	0	0	0	肉・卵類	0	0	0	0	0	0	0	0
乳類	0	0	0	0	0	0	0	0	0	0	0	乳類	0	0	0	0	0	0	0	0
その他の食品	0	0	0	0	0	0.00012	0.00012	0	0	0	0	調味料	0	0	0	0	0	0	0	0
飲料水	0	0	0	0	0	0	0	0	0	0	0	飲料水	0	0	0	0	0	0	0	0
計	0.011	0.011	0.015	0.020	0.021	0.011	0.013	0.0088	0.014	0.0059	0.0070	計	0.0068	0.012	0.0092	0.0090	0.0068	0.0039	0.0077	0.0077

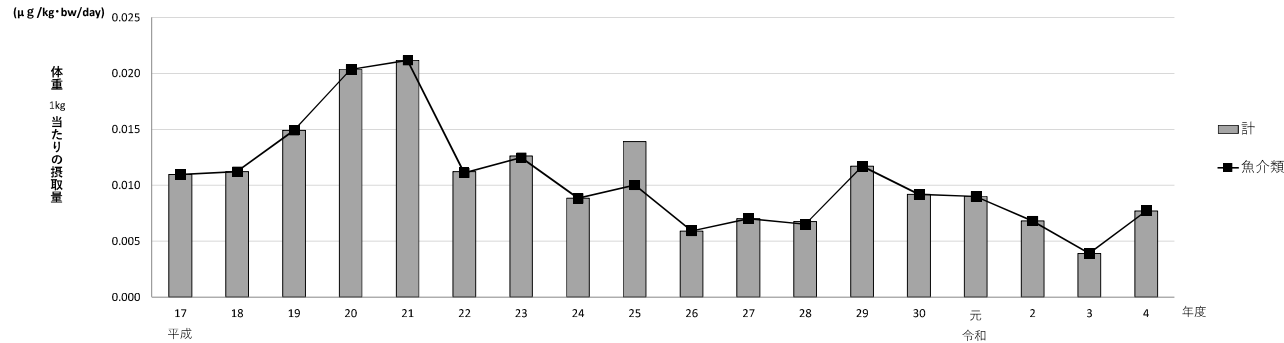


図2 PCB一日摂取量の経年変化(平成17年度～令和4年度)

表5-3 試料のPCB濃度の経年変化(平成17年度～令和4年度)

試料	平成17年度 (μg/g)	平成18年度 (μg/g)	平成19年度 (μg/g)	平成20年度 (μg/g)	平成21年度 (μg/g)	平成22年度 (μg/g)	平成23年度 (μg/g)	平成24年度 (μg/g)	平成25年度 (μg/g)	平成26年度 (μg/g)	平成27年度 (μg/g)
米・米加工品	ND	ND	ND	ND	ND	ND	ND	ND	ND	ND	ND
その他穀類・雑実類・いも類	ND	ND	ND	ND	ND	ND	ND	ND	ND	ND	ND
砂糖類・甘味料類・菓子類	ND	ND	ND	ND	ND	ND	ND	ND	ND	ND	ND
油脂類	ND	ND	ND	ND	ND	ND	ND	ND	ND	ND	ND
豆類	ND	ND	ND	ND	ND	ND	ND	ND	ND	ND	ND
果実類	ND	ND	ND	ND	ND	ND	ND	ND	ND	ND	ND
緑黄色野菜	ND	ND	ND	ND	ND	ND	ND	ND	ND	ND	ND
その他の野菜・きのこ・藻類	ND	ND	ND	ND	ND	ND	ND	0.001	ND	ND	ND
調味料・嗜好飲料	ND	ND	ND	ND	ND	ND	ND	ND	ND	ND	ND
魚介類	0.008	0.009	0.011	0.016	0.016	0.008	0.009	0.007	0.008	0.006	0.006
肉類・卵類	ND	ND	ND	ND	ND	ND	ND	ND	ND	ND	ND
乳類	ND	ND	ND	ND	ND	ND	ND	ND	ND	ND	ND
その他の食品	ND	ND	ND	ND	ND	0.001	0.001	ND	ND	ND	ND
飲料水	ND	ND	ND	ND	ND	ND	ND	ND	ND	ND	ND

※定量下限値未満をNDとした

試料	平成28年度 (μg/g)	平成29年度 (μg/g)	平成30年度 (μg/g)	令和元年度 (μg/g)	令和2年度 (μg/g)	令和3年度 (μg/g)	令和4年度 (μg/g)
米・米加工品	ND	ND	ND	ND	ND	ND	ND
その他穀類・雑実類・いも類	ND	ND	ND	ND	ND	ND	ND
砂糖類・甘味料類・菓子類	ND	ND	ND	ND	ND	ND	ND
油脂類	0.001	ND	ND	ND	ND	ND	ND
豆類	ND	ND	ND	ND	ND	ND	ND
果実類	ND	ND	ND	ND	ND	ND	ND
緑黄色野菜	ND	ND	ND	ND	ND	ND	ND
その他の野菜・きのこ・藻類	ND	ND	ND	ND	ND	ND	ND
嗜好飲料	ND	ND	ND	ND	ND	ND	ND
魚介類	0.006	0.010	0.009	0.010	0.008	0.004	0.007
肉類・卵類	ND	ND	ND	ND	ND	ND	ND
乳類	ND	ND	ND	ND	ND	ND	ND
調味料	ND	ND	ND	ND	ND	ND	ND
飲料水	ND	ND	ND	ND	ND	ND	ND

※定量下限値未満をNDとした

表5-4 PCB一日摂取量寄与率の経年変化(平成17年度～令和4年度)

試料	平成17年度 寄与率(%)	平成18年度 寄与率(%)	平成19年度 寄与率(%)	平成20年度 寄与率(%)	平成21年度 寄与率(%)	平成22年度 寄与率(%)	平成23年度 寄与率(%)	平成24年度 寄与率(%)	平成25年度 寄与率(%)	平成26年度 寄与率(%)	平成27年度 寄与率(%)
米・米加工品	0	0	0	0	0	0	0	0	0	0	0
その他穀類・雑実類・いも類	0	0	0	0	0	0	0	0	0	0	0
砂糖類・甘味料類・菓子類	0	0	0	0	0	0	0	0	0	0	0
油脂類	0	0	0	0	0	0	0	0	0	0	0
豆類	0	0	0	0	0	0	0	0	0	0	0
果実類	0	0	0	0	0	0	0	0	0	0	0
緑黄色野菜	0	0	0	0	0	0	0	0	0	0	0
その他の野菜・きのこ・藻類	0	0	0	0	0	0	0	28	0	0	0
調味料・嗜好飲料	0	0	0	0	0	0	0	0	0	0	0
魚介類	100	100	100	100	100	99	99	100	72	100	100
肉類・卵類	0	0	0	0	0	0	0	0	0	0	0
乳類	0	0	0	0	0	0	0	0	0	0	0
その他の食品	0	0	0	0	0	1.1	0.95	0	0	0	0
飲料水	0	0	0	0	0	0	0	0	0	0	0
計	100	100	100	100	100	100	100	100	100	100	100

試料	平成28年度 寄与率(%)	平成29年度 寄与率(%)	平成30年度 寄与率(%)	令和元年度 寄与率(%)	令和2年度 寄与率(%)	令和3年度 寄与率(%)	令和4年度 寄与率(%)
米・米加工品	0	0	0	0	0	0	0
その他穀類・雑実類・いも類	0	0	0	0	0	0	0
砂糖類・甘味料類・菓子類	0	0	0	0	0	0	0
油脂類	2.7	0	0	0	0	0	0
豆類	0	0	0	0	0	0	0
果実類	0	0	0	0	0	0	0
緑黄色野菜	0	0	0	0	0	0	0
その他の野菜・きのこ・藻類	0	0	0	0	0	0	0
嗜好飲料	0	0	0	0	0	0	0
魚介類	97	100	100	100	100	100	100
肉類・卵類	0	0	0	0	0	0	0
乳類	0	0	0	0	0	0	0
調味料	0	0	0	0	0	0	0
飲料水	0	0	0	0	0	0	0
計	100	100	100	100	100	100	100

表6-1 総水銀の一日摂取量(令和4年度)

試料	含有量 ($\mu\text{g/g}$)	一日総摂取量 ($\mu\text{g/day}$)	体重1kg当たりの 摂取量 ($\mu\text{g/kg}\cdot\text{bw/day}$)	寄与率 (%)
米・米加工品	ND	0	0	0
その他穀類・種実類・いも類	ND	0	0	0
砂糖類・甘味料類・菓子類	ND	0	0	0
油脂類	ND	0	0	0
豆類	ND	0	0	0
果実類	ND	0	0	0
緑黄色野菜	ND	0	0	0
その他の野菜・きのこ・藻類	ND	0	0	0
嗜好飲料	ND	0	0	0
魚介類	0.136	7.3	0.15	91
肉類・卵類	0.005	0.70	0.014	8.8
乳類	ND	0	0	0
調味料	ND	0	0	0
飲料水	ND	0	0	0
計		8.0	0.16	100

※定量下限値未満をNDとした

表7-1 メチル水銀の一日摂取量(令和4年度)

耐容週間摂取量(TWI) : 2 $\mu\text{g/kg}\cdot\text{bw/week}$ TWIを7で除した値 : 0.29 $\mu\text{g/kg}\cdot\text{bw/day}$
--

試料	含有量 ($\mu\text{g/g}$)	一日総摂取量 ($\mu\text{g/day}$)	体重1 kg当たりの 摂取量 ($\mu\text{g/kg}\cdot\text{bw/day}$)	寄与率 (%)
米・米加工品	ND	0	0	0
その他穀類・種実類・いも類	ND	0	0	0
砂糖類・甘味料類・菓子類	ND	0	0	0
油脂類	ND	0	0	0
豆類	ND	0	0	0
果実類	ND	0	0	0
緑黄色野菜	ND	0	0	0
その他の野菜・きのこ・藻類	ND	0	0	0
嗜好飲料	ND	0	0	0
魚介類	0.135	7.2	0.14	91
肉類・卵類	0.005	0.70	0.014	8.9
乳類	ND	0	0	0
調味料	ND	0	0	0
飲料水	ND	0	0	0
計		7.9	0.16	100

※定量下限値未満をNDとした

表6-2 総水銀一日摂取量の経年変化(平成17年度～令和4年度)

試料	平成17年度 ($\mu\text{g}/\text{kg}\cdot\text{bw}/\text{day}$)	平成18年度 ($\mu\text{g}/\text{kg}\cdot\text{bw}/\text{day}$)	平成19年度 ($\mu\text{g}/\text{kg}\cdot\text{bw}/\text{day}$)	平成20年度 ($\mu\text{g}/\text{kg}\cdot\text{bw}/\text{day}$)	平成21年度 ($\mu\text{g}/\text{kg}\cdot\text{bw}/\text{day}$)	平成22年度 ($\mu\text{g}/\text{kg}\cdot\text{bw}/\text{day}$)	平成23年度 ($\mu\text{g}/\text{kg}\cdot\text{bw}/\text{day}$)	平成24年度 ($\mu\text{g}/\text{kg}\cdot\text{bw}/\text{day}$)	平成25年度 ($\mu\text{g}/\text{kg}\cdot\text{bw}/\text{day}$)	平成26年度 ($\mu\text{g}/\text{kg}\cdot\text{bw}/\text{day}$)	平成27年度 ($\mu\text{g}/\text{kg}\cdot\text{bw}/\text{day}$)
米・米加工品	0	0	0	0	0	0	0	0	0	0	0
その他穀類・雑実類・いも類	0	0	0	0	0	0	0	0	0	0	0
砂糖類・甘味料類・菓子類	0	0	0	0	0	0	0	0	0	0	0
油脂類	0	0	0	0	0	0	0	0	0	0	0
豆類	0.0027	0	0	0	0	0	0	0	0	0	0
果実類	0	0	0	0	0	0	0	0	0	0	0
緑黄色野菜	0	0	0	0	0	0	0	0	0	0	0
その他の野菜・きのこ・藻類	0.0044	0	0	0	0	0	0	0	0	0	0
調味料・嗜好飲料	0.013	0	0	0	0	0	0	0	0	0	0
魚介類	0.13	0.16	0.15	0.18	0.17	0.20	0.17	0.15	0.18	0.16	0.16
肉類・卵類	0.0047	0	0	0	0.011	0.013	0.0084	0	0	0.0085	0.0085
乳類	0.0031	0	0	0	0	0	0	0	0	0	0
その他の食品	0	0	0	0	0	0	0	0	0	0	0
飲料水	0	0	0	0	0	0	0	0	0	0	0
計	0.16	0.16	0.15	0.18	0.18	0.21	0.18	0.15	0.18	0.17	0.17

試料	平成28年度 ($\mu\text{g}/\text{kg}\cdot\text{bw}/\text{day}$)	平成29年度 ($\mu\text{g}/\text{kg}\cdot\text{bw}/\text{day}$)	平成30年度 ($\mu\text{g}/\text{kg}\cdot\text{bw}/\text{day}$)	令和元年度 ($\mu\text{g}/\text{kg}\cdot\text{bw}/\text{day}$)	令和2年度 ($\mu\text{g}/\text{kg}\cdot\text{bw}/\text{day}$)	令和3年度 ($\mu\text{g}/\text{kg}\cdot\text{bw}/\text{day}$)	令和4年度 ($\mu\text{g}/\text{kg}\cdot\text{bw}/\text{day}$)
米・米加工品	0	0	0	0	0	0	0
その他穀類・雑実類・いも類	0	0	0	0	0	0	0
砂糖類・甘味料類・菓子類	0	0	0	0	0	0	0
油脂類	0	0	0	0	0	0	0
豆類	0	0	0	0	0	0	0
果実類	0	0	0	0	0	0	0
緑黄色野菜	0	0	0	0	0	0	0
その他の野菜・きのこ・藻類	0	0	0	0	0	0	0
調味料・嗜好飲料	0	0	0	0	0	0	0
魚介類	0.15	0.24	0.16	0.092	0.11	0.094	0.15
肉類・卵類	0.0052	0	0	0	0.0064	0.0031	0.014
乳類	0	0	0	0	0	0	0
その他の食品	0	0	0	0	0	0	0
飲料水	0	0	0	0	0	0	0
計	0.16	0.24	0.16	0.092	0.12	0.097	0.16

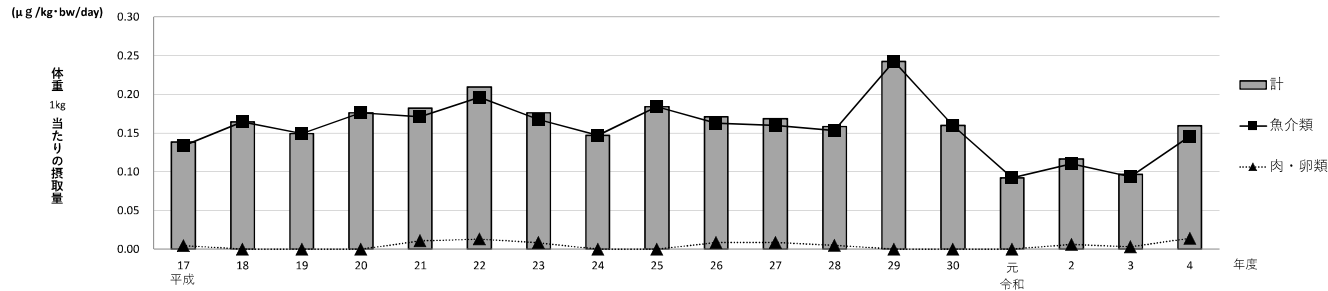


図3 総水銀一日摂取量の経年変化(平成17年度～令和4年度)

表7-2 メチル水銀一日摂取量の経年変化(平成17年度～令和4年度)

TWI : 2 $\mu\text{g}/\text{kg}\cdot\text{bw}/\text{week}$
 TWIを7で除した値 : 0.29 $\mu\text{g}/\text{kg}\cdot\text{bw}/\text{day}$

試料	平成17年度	平成18年度	平成19年度	平成20年度	平成21年度	平成22年度	平成23年度	平成24年度	平成25年度	平成26年度	平成27年度	試料	平成28年度	平成29年度	平成30年度	令和元年度	令和2年度	令和3年度	令和4年度
	($\mu\text{g}/\text{kg}\cdot\text{bw}/\text{day}$)	($\mu\text{g}/\text{kg}\cdot\text{bw}/\text{day}$)	($\mu\text{g}/\text{kg}\cdot\text{bw}/\text{day}$)	($\mu\text{g}/\text{kg}\cdot\text{bw}/\text{day}$)	($\mu\text{g}/\text{kg}\cdot\text{bw}/\text{day}$)	($\mu\text{g}/\text{kg}\cdot\text{bw}/\text{day}$)	($\mu\text{g}/\text{kg}\cdot\text{bw}/\text{day}$)	($\mu\text{g}/\text{kg}\cdot\text{bw}/\text{day}$)	($\mu\text{g}/\text{kg}\cdot\text{bw}/\text{day}$)	($\mu\text{g}/\text{kg}\cdot\text{bw}/\text{day}$)	($\mu\text{g}/\text{kg}\cdot\text{bw}/\text{day}$)		($\mu\text{g}/\text{kg}\cdot\text{bw}/\text{day}$)	($\mu\text{g}/\text{kg}\cdot\text{bw}/\text{day}$)	($\mu\text{g}/\text{kg}\cdot\text{bw}/\text{day}$)	($\mu\text{g}/\text{kg}\cdot\text{bw}/\text{day}$)	($\mu\text{g}/\text{kg}\cdot\text{bw}/\text{day}$)	($\mu\text{g}/\text{kg}\cdot\text{bw}/\text{day}$)	($\mu\text{g}/\text{kg}\cdot\text{bw}/\text{day}$)
米・米加工品	0	0	0	0	0	0	0	0	0	0	0	米・米加工品	0	0	0	0	0	0	0
その他穀類・雑穀類・いも類	0	0	0	0	0	0	0	0	0	0	0	その他穀類・雑穀類・いも類	0	0	0	0	0	0	0
砂糖類・甘味料類・菓子類	0	0	0	0	0	0	0	0	0	0	0	砂糖類・甘味料類・菓子類	0	0	0	0	0	0	0
油脂類	0	0	0	0	0	0	0	0	0	0	0	油脂類	0	0	0	0	0	0	0
豆類	0	0	0	0	0	0	0	0	0	0	0	豆類	0	0	0	0	0	0	0
果実類	0	0	0	0	0	0	0	0	0	0	0	果実類	0	0	0	0	0	0	0
緑黄色野菜	0	0	0	0	0	0	0	0	0	0	0	緑黄色野菜	0	0	0	0	0	0	0
その他の野菜・きのこ・藻類	0	0	0	0	0	0	0	0	0	0	0	その他の野菜・きのこ・藻類	0	0	0	0	0	0	0
調味料・嗜好飲料	0	0	0	0	0	0	0	0	0	0	0	嗜好飲料	0	0	0	0	0	0	0
魚介類	0.12	0.14	0.15	0.14	0.16	0.12	0.096	0.14	0.13	0.13	0.16	魚介類	0.15	0.22	0.11	0.072	0.090	0.090	0.14
肉類・卵類	0.0047	0	0	0	0.0086	0.013	0.011	0	0	0.0057	0.0085	肉類・卵類	0.0052	0	0	0	0.0032	0	0.014
乳類	0	0	0	0	0	0	0	0	0	0	0	乳類	0	0	0	0	0	0	0
その他の食品	0	0	0	0	0	0	0	0	0	0	0	調味料	0	0	0	0	0	0	0
飲料水	0	0	0	0	0	0	0	0	0	0	0	飲料水	0	0	0	0	0	0	0
計	0.12	0.14	0.15	0.14	0.16	0.13	0.11	0.14	0.13	0.13	0.17	計	0.16	0.22	0.11	0.072	0.093	0.090	0.16

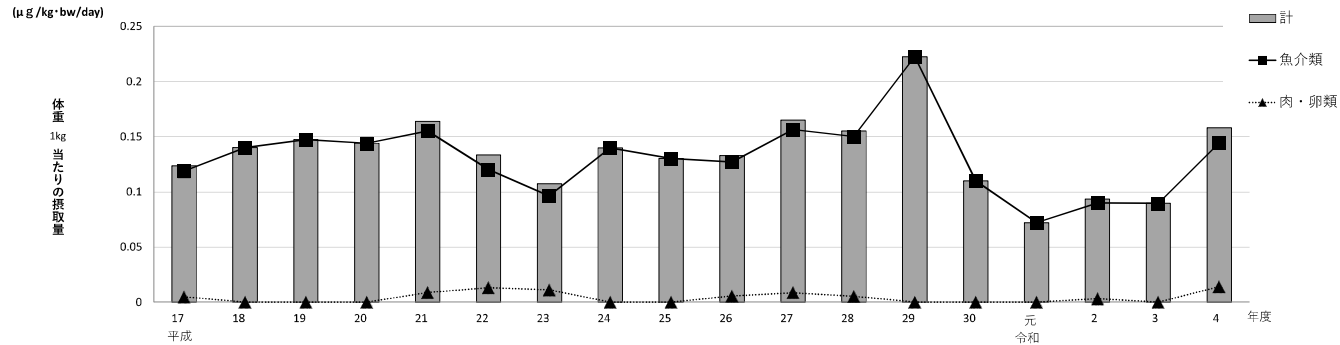


図4 メチル水銀一日摂取量の経年変化(平成17年度～令和4年度)

表6-3 試料の総水銀濃度の経年変化(平成17年度～令和4年度)

試料	平成17年度 (μg/g)	平成18年度 (μg/g)	平成19年度 (μg/g)	平成20年度 (μg/g)	平成21年度 (μg/g)	平成22年度 (μg/g)	平成23年度 (μg/g)	平成24年度 (μg/g)	平成25年度 (μg/g)	平成26年度 (μg/g)	平成27年度 (μg/g)
米・米加工品	ND	ND	ND	ND	ND	ND	ND	ND	ND	ND	ND
その他穀類・雑穀類・いも類	ND	ND	ND	ND	ND	ND	ND	ND	ND	ND	ND
砂糖類・甘味料類・菓子類	ND	ND	ND	ND	ND	ND	ND	ND	ND	ND	ND
油脂類	ND	ND	ND	ND	ND	ND	ND	ND	ND	ND	ND
豆類	0.002	ND	ND	ND	ND	ND	ND	ND	ND	ND	ND
果実類	ND	ND	ND	ND	ND	ND	ND	ND	ND	ND	ND
緑黄色野菜	ND	ND	ND	ND	ND	ND	ND	ND	ND	ND	ND
その他の野菜・きのこ・藻類	0.001	ND	ND	ND	ND	ND	ND	ND	ND	ND	ND
調味料・嗜好飲料	0.001	ND	ND	ND	ND	ND	ND	ND	ND	ND	ND
魚介類	0.099	0.126	0.112	0.136	0.132	0.142	0.127	0.113	0.154	0.163	0.127
肉類・卵類	0.002	ND	ND	ND	0.007	0.007	0.004	ND	ND	0.004	0.004
乳類	0.001	ND	ND	ND	ND	ND	ND	ND	ND	ND	ND
その他の食品	ND	ND	ND	ND	ND	ND	ND	ND	ND	ND	ND
飲料水	ND	ND	ND	ND	ND	ND	ND	ND	ND	ND	ND

※定量下限値未満をNDとした

試料	平成28年度 (μg/g)	平成29年度 (μg/g)	平成30年度 (μg/g)	令和元年度 (μg/g)	令和2年度 (μg/g)	令和3年度 (μg/g)	令和4年度 (μg/g)
米・米加工品	ND	ND	ND	ND	ND	ND	ND
その他穀類・雑穀類・いも類	ND	ND	ND	ND	ND	ND	ND
砂糖類・甘味料類・菓子類	ND	ND	ND	ND	ND	ND	ND
油脂類	ND	ND	ND	ND	ND	ND	ND
豆類	ND	ND	ND	ND	ND	ND	ND
果実類	ND	ND	ND	ND	ND	ND	ND
緑黄色野菜	ND	ND	ND	ND	ND	ND	ND
その他の野菜・きのこ・藻類	ND	ND	ND	ND	ND	ND	ND
嗜好飲料	ND	ND	ND	ND	ND	ND	ND
魚介類	0.133	0.203	0.155	0.106	0.118	0.104	0.136
肉類・卵類	0.003	ND	ND	ND	0.003	0.002	0.005
乳類	ND	ND	ND	ND	ND	ND	ND
調味料	ND	ND	ND	ND	ND	ND	ND
飲料水	ND	ND	ND	ND	ND	ND	ND

※定量下限値未満をNDとした

表7-3 試料のメチル水銀濃度の経年変化(平成17年度～令和4年度)

試料	平成17年度 (μg/g)	平成18年度 (μg/g)	平成19年度 (μg/g)	平成20年度 (μg/g)	平成21年度 (μg/g)	平成22年度 (μg/g)	平成23年度 (μg/g)	平成24年度 (μg/g)	平成25年度 (μg/g)	平成26年度 (μg/g)	平成27年度 (μg/g)
米・米加工品	ND	ND	ND	ND	ND	ND	ND	ND	ND	ND	ND
その他穀類・雑穀類・いも類	ND	ND	ND	ND	ND	ND	ND	ND	ND	ND	ND
砂糖類・甘味料類・菓子類	ND	ND	ND	ND	ND	ND	ND	ND	ND	ND	ND
油脂類	ND	ND	ND	ND	ND	ND	ND	ND	ND	ND	ND
豆類	ND	ND	ND	ND	ND	ND	ND	ND	ND	ND	ND
果実類	ND	ND	ND	ND	ND	ND	ND	ND	ND	ND	ND
緑黄色野菜	ND	ND	ND	ND	ND	ND	ND	ND	ND	ND	ND
その他の野菜・きのこ・藻類	ND	ND	ND	ND	ND	ND	ND	ND	ND	ND	ND
調味料・嗜好飲料	ND	ND	ND	ND	ND	ND	ND	ND	ND	ND	ND
魚介類	0.088	0.107	0.111	0.111	0.120	0.087	0.073	0.107	0.110	0.127	0.124
肉類・卵類	0.002	ND	ND	ND	0.005	0.007	0.006	ND	ND	0.003	0.004
乳類	ND	ND	ND	ND	ND	ND	ND	ND	ND	ND	ND
その他の食品	ND	ND	ND	ND	ND	ND	ND	ND	ND	ND	ND
飲料水	ND	ND	ND	ND	ND	ND	ND	ND	ND	ND	ND

※定量下限値未満をNDとした

試料	平成28年度 (μg/g)	平成29年度 (μg/g)	平成30年度 (μg/g)	令和元年度 (μg/g)	令和2年度 (μg/g)	令和3年度 (μg/g)	令和4年度 (μg/g)
米・米加工品	ND	ND	ND	ND	ND	ND	ND
その他穀類・雑穀類・いも類	ND	ND	ND	ND	ND	ND	ND
砂糖類・甘味料類・菓子類	ND	ND	ND	ND	ND	ND	ND
油脂類	ND	ND	ND	ND	ND	ND	ND
豆類	ND	ND	ND	ND	ND	ND	ND
果実類	ND	ND	ND	ND	ND	ND	ND
緑黄色野菜	ND	ND	ND	ND	ND	ND	ND
その他の野菜・きのこ・藻類	ND	ND	ND	ND	ND	ND	ND
嗜好飲料	ND	ND	ND	ND	ND	ND	ND
魚介類	0.130	0.187	0.105	0.082	0.100	0.100	0.135
肉類・卵類	0.003	ND	ND	ND	0.002	ND	0.005
乳類	ND	ND	ND	ND	ND	ND	ND
調味料	ND	ND	ND	ND	ND	ND	ND
飲料水	ND	ND	ND	ND	ND	ND	ND

※定量下限値未満をNDとした

表6-4 総水銀一日摂取量寄与率の経年変化(平成17年度～令和4年度)

試料	平成17年度 寄与率(%)	平成18年度 寄与率(%)	平成19年度 寄与率(%)	平成20年度 寄与率(%)	平成21年度 寄与率(%)	平成22年度 寄与率(%)	平成23年度 寄与率(%)	平成24年度 寄与率(%)	平成25年度 寄与率(%)	平成26年度 寄与率(%)	平成27年度 寄与率(%)	試料	平成28年度 寄与率(%)	平成29年度 寄与率(%)	平成30年度 寄与率(%)	令和元年度 寄与率(%)	令和2年度 寄与率(%)	令和3年度 寄与率(%)	令和4年度 寄与率(%)
米・米加工品	0	0	0	0	0	0	0	0	0	0	0	米・米加工品	0	0	0	0	0	0	0
その他穀類・雑穀類・いも類	0	0	0	0	0	0	0	0	0	0	0	その他穀類・雑穀類・いも類	0	0	0	0	0	0	0
砂糖類・甘味料類・菓子類	0	0	0	0	0	0	0	0	0	0	0	砂糖類・甘味料類・菓子類	0	0	0	0	0	0	0
油脂類	0	0	0	0	0	0	0	0	0	0	0	油脂類	0	0	0	0	0	0	0
豆類	1.7	0	0	0	0	0	0	0	0	0	0	豆類	0	0	0	0	0	0	0
果実類	0	0	0	0	0	0	0	0	0	0	0	果実類	0	0	0	0	0	0	0
緑黄色野菜	0	0	0	0	0	0	0	0	0	0	0	緑黄色野菜	0	0	0	0	0	0	0
その他の野菜・きのこ・藻類	2.7	0	0	0	0	0	0	0	0	0	0	その他の野菜・きのこ・藻類	0	0	0	0	0	0	0
調味料・嗜好飲料	8.2	0	0	0	0	0	0	0	0	0	0	調味料・嗜好飲料	0	0	0	0	0	0	0
魚介類	83	100	100	100	94	94	95	100	100	95	95	魚介類	97	100	100	100	94	97	91
肉類・卵類	2.9	0	0	0	5.9	6.3	4.8	0	0	5.0	5.0	肉類・卵類	3.3	0	0	0	5.7	3.2	8.8
乳類	1.9	0	0	0	0	0	0	0	0	0	0	乳類	0	0	0	0	0	0	0
その他の食品	0	0	0	0	0	0	0	0	0	0	0	調味料	0	0	0	0	0	0	0
飲料水	0	0	0	0	0	0	0	0	0	0	0	飲料水	0	0	0	0	0	0	0
計	100	100	100	100	100	100	100	100	100	100	100	計	100	100	100	100	100	100	100

表7-4 メチル水銀一日摂取量寄与率の経年変化(平成17年度～令和4年度)

試料	平成17年度 寄与率(%)	平成18年度 寄与率(%)	平成19年度 寄与率(%)	平成20年度 寄与率(%)	平成21年度 寄与率(%)	平成22年度 寄与率(%)	平成23年度 寄与率(%)	平成24年度 寄与率(%)	平成25年度 寄与率(%)	平成26年度 寄与率(%)	平成27年度 寄与率(%)	試料	平成28年度 寄与率(%)	平成29年度 寄与率(%)	平成30年度 寄与率(%)	令和元年度 寄与率(%)	令和2年度 寄与率(%)	令和3年度 寄与率(%)	令和4年度 寄与率(%)
米・米加工品	0	0	0	0	0	0	0	0	0	0	0	米・米加工品	0	0	0	0	0	0	0
その他穀類・雑穀類・いも類	0	0	0	0	0	0	0	0	0	0	0	その他穀類・雑穀類・いも類	0	0	0	0	0	0	0
砂糖類・甘味料類・菓子類	0	0	0	0	0	0	0	0	0	0	0	砂糖類・甘味料類・菓子類	0	0	0	0	0	0	0
油脂類	0	0	0	0	0	0	0	0	0	0	0	油脂類	0	0	0	0	0	0	0
豆類	0	0	0	0	0	0	0	0	0	0	0	豆類	0	0	0	0	0	0	0
果実類	0	0	0	0	0	0	0	0	0	0	0	果実類	0	0	0	0	0	0	0
緑黄色野菜	0	0	0	0	0	0	0	0	0	0	0	緑黄色野菜	0	0	0	0	0	0	0
その他の野菜・きのこ・藻類	0	0	0	0	0	0	0	0	0	0	0	その他の野菜・きのこ・藻類	0	0	0	0	0	0	0
調味料・嗜好飲料	0	0	0	0	0	0	0	0	0	0	0	調味料・嗜好飲料	0	0	0	0	0	0	0
魚介類	96	100	100	100	95	90	90	100	100	96	95	魚介類	97	100	100	100	97	100	91
肉類・卵類	3.8	0	0	0	5.3	9.9	10	0	0	4.3	5.1	肉類・卵類	3.4	0	0	0	3.4	0	8.9
乳類	0	0	0	0	0	0	0	0	0	0	0	乳類	0	0	0	0	0	0	0
その他の食品	0	0	0	0	0	0	0	0	0	0	0	その他の食品	0	0	0	0	0	0	0
飲料水	0	0	0	0	0	0	0	0	0	0	0	飲料水	0	0	0	0	0	0	0
計	100	100	100	100	100	100	100	100	100	100	100	計	100	100	100	100	100	100	100

表8-1 カドミウムの一掃摂取量(令和4年度)

耐容週間摂取量(TWI) : 7 $\mu\text{g}/\text{kg}\cdot\text{bw}/\text{week}$
 TWIを7で除した値 : 1 $\mu\text{g}/\text{kg}\cdot\text{bw}/\text{day}$

試料	含有量 ($\mu\text{g}/\text{g}$)	一日総摂取量 ($\mu\text{g}/\text{day}$)	体重1kg当たりの 摂取量 ($\mu\text{g}/\text{kg}\cdot\text{bw}/\text{day}$)	寄与率 (%)
米・米加工品	0.039	11	0.22	55
その他穀類・種実類・いも類	0.019	3.1	0.063	15
砂糖・甘味料類・菓子類	0.012	0.44	0.0088	2.2
油脂類	ND	0	0	0
豆類	0.015	0.88	0.018	4.4
果実類	ND	0	0	0
緑黄色野菜	0.009	0.75	0.015	3.7
その他の野菜・きのこ・藻類	0.011	2.3	0.046	11
嗜好飲料	ND	0	0	0
魚介類	0.019	1.0	0.020	5
肉類・卵類	ND	0	0	0
乳類	ND	0	0	0
調味料	0.008	0.53	0.011	2.6
飲料水	ND	0	0	0
計		20	0.41	100

※定量下限値未満をNDとした

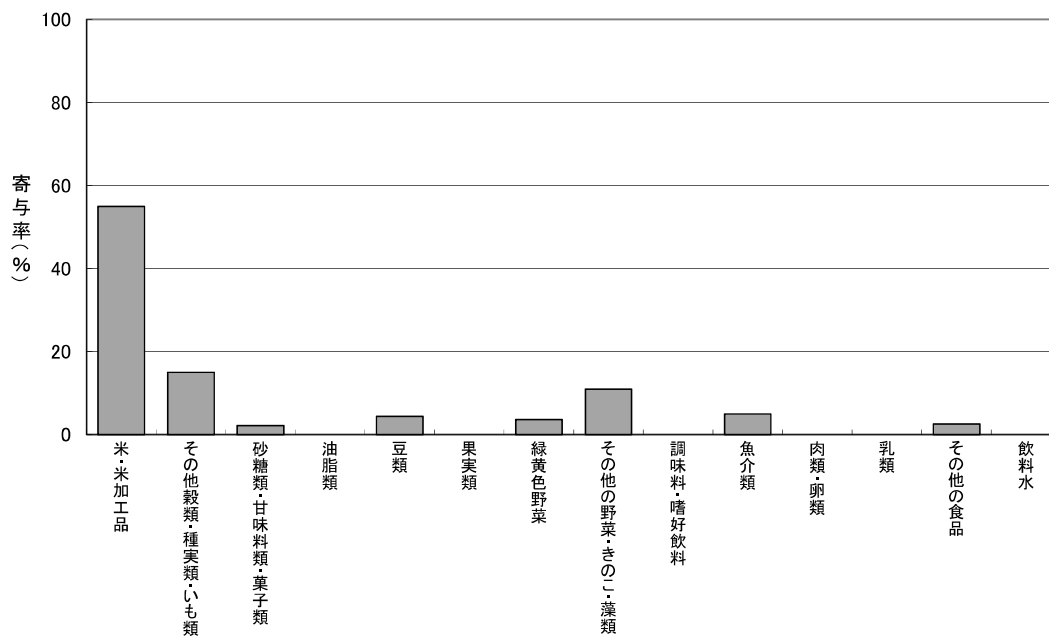


図5-1 カドミウムの一掃摂取量の寄与率(令和4年度)

表8-2 カドミウムの一摂取量の経年変化(平成17年度～令和4年度)

TWI : 7 $\mu\text{g}/\text{kg}\cdot\text{bw}/\text{week}$
 TWIを7で除した値 : 1 $\mu\text{g}/\text{kg}\cdot\text{bw}/\text{day}$

試料	平成17年度 ($\mu\text{g}/\text{kg}\cdot\text{bw}/\text{day}$)	平成18年度 ($\mu\text{g}/\text{kg}\cdot\text{bw}/\text{day}$)	平成19年度 ($\mu\text{g}/\text{kg}\cdot\text{bw}/\text{day}$)	平成20年度 ($\mu\text{g}/\text{kg}\cdot\text{bw}/\text{day}$)	平成21年度 ($\mu\text{g}/\text{kg}\cdot\text{bw}/\text{day}$)	平成22年度 ($\mu\text{g}/\text{kg}\cdot\text{bw}/\text{day}$)	平成23年度 ($\mu\text{g}/\text{kg}\cdot\text{bw}/\text{day}$)	平成24年度 ($\mu\text{g}/\text{kg}\cdot\text{bw}/\text{day}$)	平成25年度 ($\mu\text{g}/\text{kg}\cdot\text{bw}/\text{day}$)	平成26年度 ($\mu\text{g}/\text{kg}\cdot\text{bw}/\text{day}$)	平成27年度 ($\mu\text{g}/\text{kg}\cdot\text{bw}/\text{day}$)
米・米加工品	0.20	0.092	0.16	0.14	0.091	0.078	0.12	0.18	0.19	0.076	0.21
その他穀類・種実類・いも類	0.073	0.063	0.078	0.070	0.084	0.070	0.053	0.055	0.052	0.047	0.072
砂糖類・甘味料類・菓子類	0.012	0.0098	0.0098	0.0064	0.0074	0.0060	0.0055	0.0069	0.0059	0.011	0.0094
油脂類	0	0.0016	0.00079	0.00074	0.00073	0.00037	0	0.00038	0.00074	0.00035	0.0015
豆類	0.026	0.023	0.033	0.023	0.017	0.022	0.030	0.026	0.016	0.017	0.027
果実類	0	0.0080	0.0080	0	0.0023	0	0.0020	0.0020	0.0045	0.0024	0.011
緑黄色野菜	0.025	0.020	0.025	0.020	0.030	0.028	0.011	0.014	0.018	0.023	0.021
その他の野菜・きのこ・藻類	0.062	0.074	0.14	0.12	0.10	0.056	0.083	0.095	0.070	0.12	0.062
調味料・嗜好飲料	0	0.027	0.040	0.013	0.027	0.014	0.013	0.026	0.028	0.031	0.045
魚介類	0.020	0.024	0.026	0.015	0.021	0.041	0.025	0.019	0.018	0.012	0.016
肉類・卵類	0	0.0048	0.0088	0.0086	0.0086	0.0026	0	0	0	0.0028	0
乳類	0	0.0031	0.0031	0.0028	0.0052	0.0025	0	0	0	0	0
その他の食品	0.0014	0.0014	0.0019	0.0012	0.0018	0.00072	0.00096	0.0012	0.00048	0.0011	0.00043
飲料水	0	0	0	0	0	0	0	0	0	0	0
計	0.42	0.35	0.54	0.42	0.40	0.32	0.34	0.43	0.41	0.34	0.47

試料	平成28年度 ($\mu\text{g}/\text{kg}\cdot\text{bw}/\text{day}$)	平成29年度 ($\mu\text{g}/\text{kg}\cdot\text{bw}/\text{day}$)	平成30年度 ($\mu\text{g}/\text{kg}\cdot\text{bw}/\text{day}$)	令和元年度 ($\mu\text{g}/\text{kg}\cdot\text{bw}/\text{day}$)	令和2年度 ($\mu\text{g}/\text{kg}\cdot\text{bw}/\text{day}$)	令和3年度 ($\mu\text{g}/\text{kg}\cdot\text{bw}/\text{day}$)	令和4年度 ($\mu\text{g}/\text{kg}\cdot\text{bw}/\text{day}$)
米・米加工品	0.083	0.072	0.20	0.34	0.16	0.18	0.22
その他穀類・種実類・いも類	0.055	0.062	0.051	0.054	0.044	0.046	0.063
砂糖類・甘味料類・菓子類	0.0067	0.0057	0.0049	0.0076	0.0054	0.0065	0.0088
油脂類	0	0	0	0	0	0	0
豆類	0.018	0.021	0.017	0.013	0.016	0.015	0.018
果実類	0.0042	0	0	0.0038	0	0	0
緑黄色野菜	0.0096	0.013	0.013	0.013	0.018	0.011	0.015
その他の野菜・きのこ・藻類	0.064	0.058	0.052	0.080	0.065	0.051	0.046
調味料	0	0	0	0	0	0	0
魚介類	0.020	0.037	0.011	0.022	0.011	0.012	0.020
肉類・卵類	0	0	0	0	0	0	0
乳類	0	0	0	0	0	0	0
調味料	0.00043	0.013	0.013	0.015	0.015	0.013	0.011
飲料水	0	0	0	0	0	0	0
計	0.26	0.28	0.36	0.55	0.33	0.33	0.41

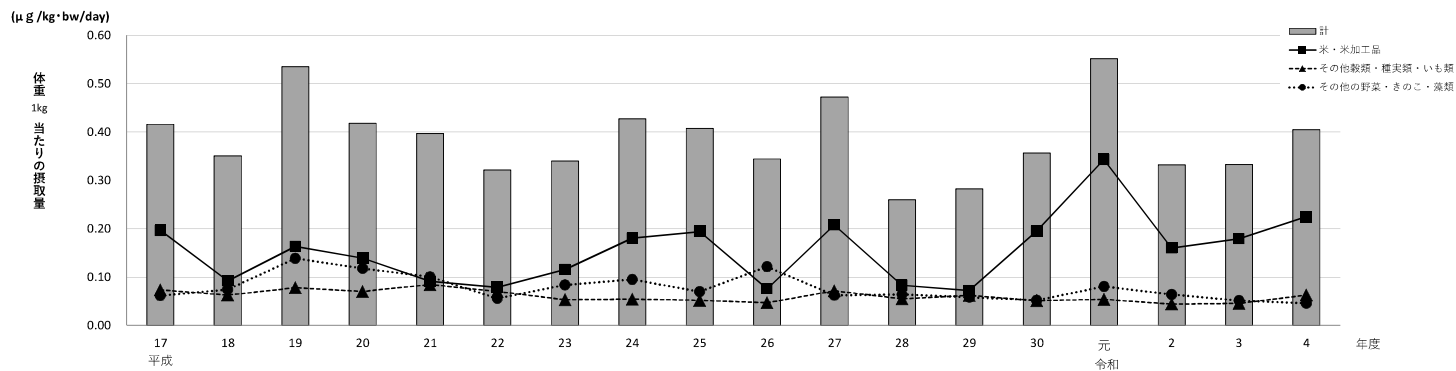


図5-2 カドミウムの一摂取量の経年変化(平成17年度～令和4年度)

表8-3 試料のカドミウム濃度の経年変化(平成17年度～令和4年度)

試料	平成17年度 (μg/g)	平成18年度 (μg/g)	平成19年度 (μg/g)	平成20年度 (μg/g)	平成21年度 (μg/g)	平成22年度 (μg/g)	平成23年度 (μg/g)	平成24年度 (μg/g)	平成25年度 (μg/g)	平成26年度 (μg/g)	平成27年度 (μg/g)
米・米加工品	0.032	0.015	0.031	0.022	0.016	0.013	0.018	0.029	0.034	0.013	0.035
その他穀類・雑穀類・いも類	0.017	0.014	0.017	0.015	0.016	0.015	0.012	0.011	0.015	0.014	0.020
砂糖類・甘味料類・菓子類	0.017	0.014	0.014	0.009	0.010	0.008	0.007	0.009	0.008	0.014	0.012
油脂類	ND	0.004	0.002	0.002	0.002	0.001	ND	0.001	0.002	0.001	0.004
豆類	0.019	0.016	0.024	0.017	0.013	0.018	0.025	0.022	0.013	0.012	0.020
果実類	ND	0.003	0.003	ND	0.001	ND	0.001	0.001	0.002	0.001	0.005
緑黄色野菜	0.014	0.012	0.014	0.010	0.016	0.016	0.007	0.009	0.011	0.012	0.012
その他の野菜・きのこ・藻類	0.017	0.020	0.037	0.028	0.028	0.014	0.021	0.022	0.018	0.028	0.015
調味料・嗜好飲料	ND	0.002	0.003	0.001	0.002	0.001	0.001	0.002	0.002	0.002	0.003
魚介類	0.015	0.019	0.020	0.012	0.016	0.029	0.019	0.015	0.015	0.012	0.012
肉類・卵類	ND	0.003	0.005	0.005	0.005	0.001	ND	ND	ND	0.001	ND
乳類	ND	0.001	0.001	0.001	0.002	0.001	ND	ND	ND	ND	ND
その他の食品	0.012	0.012	0.016	0.010	0.015	0.006	0.008	0.010	0.004	0.009	0.003
飲料水	ND	ND	ND	ND	ND	ND	ND	ND	ND	ND	ND

定量下限値：平成17年度は0.005 μg/g、平成18年度以降は0.001 μg/g

※定量下限値未満をNDとした

試料	平成28年度 (μg/g)	平成29年度 (μg/g)	平成30年度 (μg/g)	令和元年度 (μg/g)	令和2年度 (μg/g)	令和3年度 (μg/g)	令和4年度 (μg/g)
米・米加工品	0.015	0.014	0.037	0.062	0.029	0.032	0.039
その他穀類・雑穀類・いも類	0.015	0.018	0.014	0.016	0.013	0.013	0.019
砂糖・甘味料類・菓子類	0.008	0.008	0.006	0.010	0.007	0.009	0.012
油脂類	ND	ND	ND	ND	ND	ND	ND
豆類	0.014	0.018	0.016	0.010	0.012	0.011	0.015
果実類	0.002	ND	ND	0.002	ND	ND	ND
緑黄色野菜	0.005	0.008	0.008	0.008	0.010	0.006	0.009
その他の野菜・きのこ・藻類	0.016	0.015	0.013	0.019	0.015	0.012	0.011
嗜好飲料	ND	ND	ND	ND	ND	ND	ND
魚介類	0.017	0.031	0.010	0.025	0.012	0.013	0.019
肉類・卵類	ND	ND	ND	ND	ND	ND	ND
乳類	ND	ND	ND	ND	ND	ND	ND
調味料	0.007	0.007	0.007	0.007	0.007	0.006	0.008
飲料水	ND	ND	ND	ND	ND	ND	ND

※定量下限値未満をNDとした

表8-4 カドミウムの一日内摂取量寄与率の経年変化(平成17年度～令和4年度)

試料	平成17年度 寄与率(%)	平成18年度 寄与率(%)	平成19年度 寄与率(%)	平成20年度 寄与率(%)	平成21年度 寄与率(%)	平成22年度 寄与率(%)	平成23年度 寄与率(%)	平成24年度 寄与率(%)	平成25年度 寄与率(%)	平成26年度 寄与率(%)	平成27年度 寄与率(%)
米・米加工品	47	26	30	33	23	24	34	42	48	22	44
その他穀類・雑穀類・いも類	18	18	14	17	21	22	16	13	13	14	15
砂糖類・甘味料類・菓子類	2.9	2.8	1.8	1.5	0.19	1.9	1.6	1.6	1.4	3.3	2.0
油脂類	0	0.045	0.015	0.018	0.018	0.012	0	0.089	0.18	0.10	0.31
豆類	6.3	6.5	6.1	5.5	4.3	6.7	8.9	6.1	4.0	5.0	5.8
果実類	0	2.3	1.5	0	0.58	0	0.60	0.48	1.1	0.70	2.4
緑黄色野菜	6.0	5.6	4.6	4.9	7.5	8.7	3.1	3.4	4.3	6.6	4.4
その他の野菜・きのこ・藻類	15	21	26	28	25	17	25	22	17	35	13
調味料・嗜好飲料	0	7.6	7.5	3.2	6.7	4.3	3.9	6.2	6.9	8.9	9.5
魚介類	4.8	6.9	4.9	3.6	5.3	13	7.3	4.6	4.5	3.4	3.3
肉類・卵類	0	1.4	1.7	2.1	2.2	0.82	0	0	0	0.82	0
乳類	0	0.89	0.58	0.67	1.3	0.79	0	0	0	0	0
その他の食品	0.33	0.40	0.36	0.28	0.45	0.22	0.28	0.28	0.12	0.31	0.091
飲料水	0	0	0	0	0	0	0	0	0	0	0
計	100	100	100	100	100	100	100	100	100	100	100

試料	平成28年度 寄与率(%)	平成29年度 寄与率(%)	平成30年度 寄与率(%)	令和元年度 寄与率(%)	令和2年度 寄与率(%)	令和3年度 寄与率(%)	令和4年度 寄与率(%)
米・米加工品	32	26	55	62	48	54	55
その他穀類・雑穀類・いも類	21	22	14	9.8	13	14	15
砂糖・甘味料類・菓子類	2.6	2.0	1.4	1.4	1.6	2.0	2.2
油脂類	0	0	0	0	0	0	0
豆類	6.7	7.6	4.8	2.4	4.8	4.6	4.4
果実類	1.6	0	0	0.69	0	0	0
緑黄色野菜	3.7	4.5	3.6	2.4	5.4	3.3	3.7
その他の野菜・きのこ・藻類	25	21	15	15	19	15	11
嗜好飲料	0	0	0	0	0	0	0
魚介類	7.5	13	3.0	4.0	3.3	3.5	5.0
肉類・卵類	0	0	0	0	0	0	0
乳類	0	0	0	0	0	0	0
調味料	0.17	4.6	3.6	2.7	4.6	3.9	2.6
飲料水	0	0	0	0	0	0	0
計	100	100	100	100	100	100	100

表9-1 鉛の一日摂取量(令和4年度)

試料	含有量 ($\mu\text{g/g}$)	一日総摂取量 ($\mu\text{g/day}$)	体重1kg当たりの 摂取量 ($\mu\text{g/kg}\cdot\text{bw/day}$)	寄与率 (%)
米・米加工品	ND	0	0	0
その他穀類・種実類・いも類	0.003	0.52	0.010	11
砂糖・甘味料類・菓子類	0.003	0.098	0.0020	2.0
油脂類	ND	0	0	0
豆類	0.003	0.18	0.0035	3.6
果実類	0.003	0.26	0.0051	5.2
緑黄色野菜	0.002	0.17	0.0033	3.3
その他の野菜・きのこ・藻類	0.006	1.2	0.025	25
嗜好飲料	0.002	1.3	0.025	25
魚介類	0.010	0.54	0.011	11
肉類・卵類	0.001	0.18	0.0035	3.5
乳類	ND	0	0	0
調味料	0.008	0.53	0.011	11
飲料水	ND	0	0	0
計		5.0	0.099	100

※定量下限値未滿をNDとした

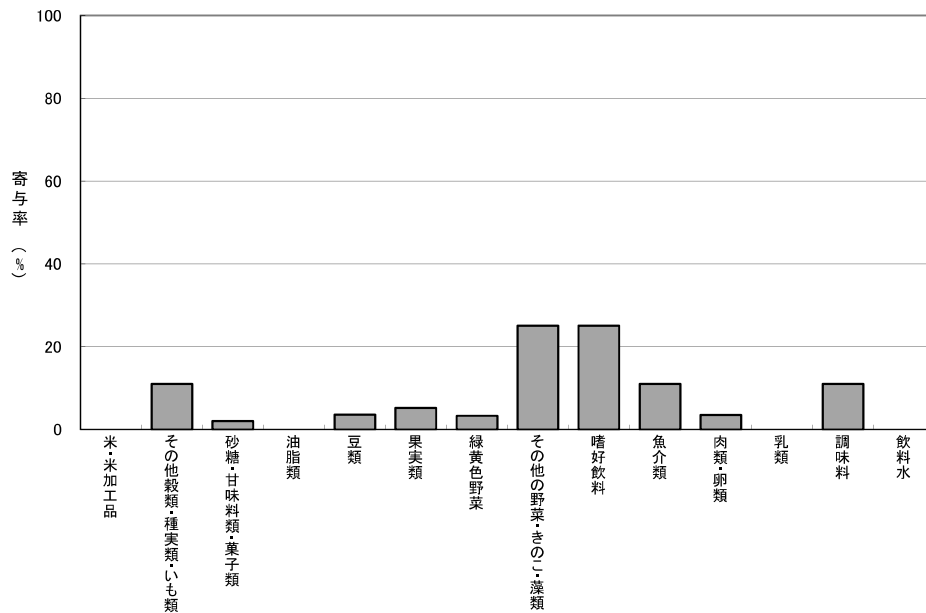


図6-1 鉛の一日摂取量の寄与率(令和4年度)

表9-2 鉛の一日摂取量の経年変化(平成18年度～令和4年度)

試料	平成18年度	平成19年度	平成20年度	平成21年度	平成22年度	平成23年度	平成24年度	平成25年度	平成26年度	平成27年度	試料	平成28年度	平成29年度	平成30年度	令和元年度	令和2年度	令和3年度	令和4年度	
	($\mu\text{g}/\text{kg}\cdot\text{bw}/\text{day}$)	($\mu\text{g}/\text{kg}\cdot\text{bw}/\text{day}$)	($\mu\text{g}/\text{kg}\cdot\text{bw}/\text{day}$)	($\mu\text{g}/\text{kg}\cdot\text{bw}/\text{day}$)	($\mu\text{g}/\text{kg}\cdot\text{bw}/\text{day}$)	($\mu\text{g}/\text{kg}\cdot\text{bw}/\text{day}$)	($\mu\text{g}/\text{kg}\cdot\text{bw}/\text{day}$)	($\mu\text{g}/\text{kg}\cdot\text{bw}/\text{day}$)	($\mu\text{g}/\text{kg}\cdot\text{bw}/\text{day}$)	($\mu\text{g}/\text{kg}\cdot\text{bw}/\text{day}$)		($\mu\text{g}/\text{kg}\cdot\text{bw}/\text{day}$)	($\mu\text{g}/\text{kg}\cdot\text{bw}/\text{day}$)	($\mu\text{g}/\text{kg}\cdot\text{bw}/\text{day}$)	($\mu\text{g}/\text{kg}\cdot\text{bw}/\text{day}$)	($\mu\text{g}/\text{kg}\cdot\text{bw}/\text{day}$)	($\mu\text{g}/\text{kg}\cdot\text{bw}/\text{day}$)	($\mu\text{g}/\text{kg}\cdot\text{bw}/\text{day}$)	($\mu\text{g}/\text{kg}\cdot\text{bw}/\text{day}$)
米・米加工品	0	0	0.019	0.020	0.0098	0.048	0.068	0.075	0.076	0.066	米・米加工品	0	0	0	0	0	0	0	0
その他穀類・雑穀類・いも類	0	0	0.0070	0.051	0.047	0.053	0.062	0.032	0	0.033	その他穀類・雑穀類・いも類	0.014	0.019	0	0	0.013	0.011	0.010	0.010
砂糖類・甘味料類・菓子類	0.0089	0.015	0.0074	0.020	0.0091	0.019	0.010	0.019	0.012	0.0073	砂糖類・甘味料類・菓子類	0.0022	0.0038	0.0024	0.0066	0.0022	0.0022	0.0020	0.0020
油脂類	0	0.0043	0.00074	0	0.00037	0.0023	0.00076	0.0040	0.0011	0.0011	油脂類	0	0	0	0	0	0	0	0
豆類	0	0.0054	0.0041	0.0040	0.0060	0.011	0.0072	0.0074	0.0057	0.0069	豆類	0.0063	0.0036	0.0011	0.0066	0.0027	0.0028	0.0035	0.0035
果実類	0	0	0.011	0.014	0.0047	0.010	0	0.011	0.0048	0.0045	果実類	0.0042	0.0086	0.0042	0.011	0.0056	0.011	0.0051	0.0051
緑黄色野菜	0	0.0045	0	0.011	0.014	0.011	0.00032	0.0088	0.0062	0.0057	緑黄色野菜	0.0077	0.003	0	0.0056	0.0059	0.0092	0.0033	0.0033
その他の野菜・きのこ・藻類	0.054	0.059	0.052	0.064	0.039	0.088	0.037	0.031	0.024	0.038	その他の野菜・きのこ・藻類	0.021	0.025	0.047	0.018	0.037	0.021	0.025	0.025
調味料・嗜好飲料	0.093	0.013	0.013	0.053	0.042	0.079	0.026	0.014	0.031	0	嗜好飲料	0	0	0	0.052	0.052	0.039	0.025	0.025
魚介類	0.013	0.015	0.014	0.016	0.015	0.018	0.011	0.015	0.0059	0.0070	魚介類	0.0082	0.012	0.0031	0.0038	0.0055	0.0052	0.011	0.011
肉類・卵類	0.031	0.015	0.0086	0.011	0.011	0.0084	0	0.011	0.0057	0	肉類・卵類	0.0078	0	0	0	0.0032	0.0031	0.0035	0.0035
乳類	0.044	0.044	0.0084	0.010	0.0076	0.0050	0.0075	0.018	0.0028	0.0026	乳類	0	0	0	0	0	0.010	0	0
その他の食品	0.0014	0.0046	0.0030	0.0027	0.0024	0.0019	0.0023	0.0011	0.0011	0.0011	調味料	0.011	0.013	0.0074	0.017	0.013	0.017	0.011	0.011
飲料水	0	0	0	0	0	0	0	0	0	0	飲料水	0	0	0	0	0	0	0	0
計	0.25	0.18	0.15	0.28	0.21	0.36	0.23	0.25	0.18	0.17	計	0.082	0.094	0.066	0.12	0.14	0.13	0.099	0.099

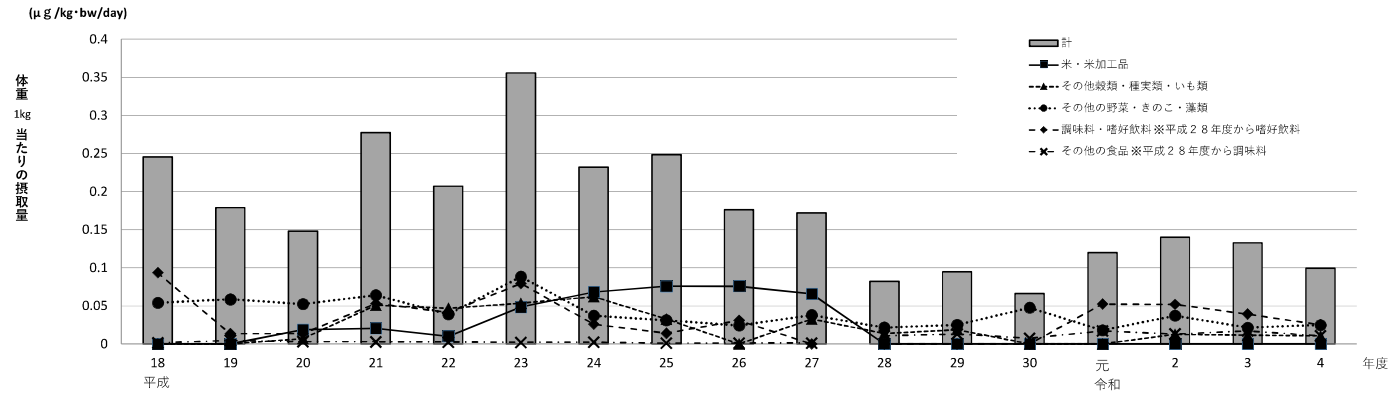


図6-2 鉛の一日摂取量の経年変化(平成18年度～令和4年度)

表9-3 試料の鉛濃度の経年変化(平成18年度～令和4年度)

試料	平成18年度 (μg/g)	平成19年度 (μg/g)	平成20年度 (μg/g)	平成21年度 (μg/g)	平成22年度 (μg/g)	平成23年度 (μg/g)	平成24年度 (μg/g)	平成25年度 (μg/g)	平成26年度 (μg/g)	平成27年度 (μg/g)
米・米加工品	ND	ND	0.003	0.003	0.002	0.008	0.011	0.013	0.013	0.011
その他穀類・雑実類・いも類	ND	ND	0.002	0.010	0.010	0.012	0.013	0.009	ND	0.009
砂糖類・甘味料類・菓子類	0.012	0.021	0.010	0.028	0.012	0.026	0.013	0.025	0.016	0.009
油脂類	ND	0.011	0.002	ND	0.001	0.006	0.002	0.011	0.003	0.003
豆類	ND	0.004	0.003	0.003	0.005	0.009	0.006	0.006	0.004	0.005
果実類	ND	ND	0.005	0.006	0.002	0.005	ND	0.005	0.002	0.002
緑黄色野菜	ND	0.003	ND	0.006	0.008	0.007	0.002	0.005	0.003	0.003
その他の野菜・きのこ・藻類	0.015	0.016	0.013	0.018	0.010	0.023	0.009	0.008	0.006	0.009
調味料・嗜好飲料	0.007	0.001	0.001	0.004	0.003	0.006	0.002	0.001	0.002	ND
魚介類	0.010	0.011	0.010	0.012	0.011	0.014	0.008	0.013	0.006	0.006
肉類・卵類	0.017	0.008	0.005	0.007	0.006	0.004	ND	0.005	0.003	ND
乳類	0.014	0.014	0.003	0.004	0.003	0.002	0.003	0.007	0.001	0.001
その他の食品	0.012	0.039	0.025	0.023	0.020	0.018	0.019	0.009	0.009	0.008
飲料水	ND	ND	ND	ND	ND	ND	ND	ND	ND	ND

※定量下限値未満をNDとした

試料	平成28年度 (μg/g)	平成29年度 (μg/g)	平成30年度 (μg/g)	令和元年度 (μg/g)	令和2年度 (μg/g)	令和3年度 (μg/g)	令和4年度 (μg/g)
米・米加工品	ND	ND	ND	ND	ND	ND	ND
その他穀類・雑実類・いも類	0.004	0.005	ND	ND	0.004	0.003	0.003
砂糖類・甘味料類・菓子類	0.003	0.006	0.003	0.009	0.003	0.003	0.003
油脂類	ND	0.002	ND	ND	ND	ND	ND
豆類	0.005	0.003	0.001	0.005	0.002	0.002	0.003
果実類	0.002	0.004	0.002	0.006	0.003	0.006	0.003
緑黄色野菜	0.004	0.002	ND	0.003	0.003	0.005	0.002
その他の野菜・きのこ・藻類	0.005	0.007	0.012	0.004	0.009	0.005	0.006
嗜好飲料	ND	ND	ND	0.004	0.004	0.003	0.002
魚介類	0.007	0.010	0.003	0.004	0.006	0.006	0.010
肉類・卵類	ND	0.003	ND	ND	0.002	0.002	0.001
乳類	ND	ND	ND	ND	ND	0.003	ND
調味料	0.007	0.007	0.004	0.008	0.006	0.008	0.008
飲料水	ND	ND	ND	ND	ND	ND	ND

※定量下限値未満をNDとした

表9-4 鉛の一日摂取量寄与率の経年変化(平成18年度～令和4年度)

試料	平成18年度 寄与率(%)	平成19年度 寄与率(%)	平成20年度 寄与率(%)	平成21年度 寄与率(%)	平成22年度 寄与率(%)	平成23年度 寄与率(%)	平成24年度 寄与率(%)	平成25年度 寄与率(%)	平成26年度 寄与率(%)	平成27年度 寄与率(%)
米・米加工品	0	0	13	7.3	4.7	14	29	30	43	38
その他穀類・雑実類・いも類	0	0	4.7	18	23	15	27	13	0	19
砂糖類・甘味料類・菓子類	3.6	8.3	5.0	7.3	4.4	5.4	4.2	7.5	7.0	4.2
油脂類	0	2.4	0.5	0	0.18	0.64	0.32	1.6	0.60	0.64
豆類	0	3.0	2.7	1.4	2.9	3.1	3.0	3.0	3.2	4.0
果実類	0	0	7.2	5.0	2.3	2.9	0	4.6	2.7	2.6
緑黄色野菜	0	2.5	0	4.0	6.8	3.0	1.4	3.6	3.5	3.3
その他の野菜・きのこ・藻類	22	33	35	23	19	25	16	12	14	22
調味料・嗜好飲料	38	7.5	9.1	19	20	22	11	5.6	17	0
魚介類	5.3	8.3	9.2	5.7	7.2	5.0	4.5	6.0	3.4	4.0
肉類・卵類	13	8.2	5.8	3.9	5.1	2.4	0	4.3	3.2	0
乳類	18	24	5.7	3.8	3.7	1.4	3.2	7.4	1.6	1.5
その他の食品	0.57	2.6	2.0	1.0	1.2	0.54	0.97	0.43	0.60	0.66
飲料水	0	0	0	0	0	0	0	0	0	0
計	100	100	100	100	100	100	100	100	100	100

試料	平成28年度 寄与率(%)	平成29年度 寄与率(%)	平成30年度 寄与率(%)	令和元年度 寄与率(%)	令和2年度 寄与率(%)	令和3年度 寄与率(%)	令和4年度 寄与率(%)
米・米加工品	0	0	0	0	0	0	0
その他穀類・雑実類・いも類	17	20	0	0	8.9	8.6	11.0
砂糖類・甘味料類・菓子類	2.7	4.0	3.7	5.5	1.6	1.6	2.0
油脂類	0	0.51	0	0	0	0	0
豆類	7.6	3.8	1.6	5.5	1.9	2.1	3.6
果実類	5.1	9.1	6.4	9.2	4.0	8.5	5.2
緑黄色野菜	9.4	3.4	0	4.7	4.2	6.9	3.3
その他の野菜・きのこ・藻類	26	27	72	15	26	16	25
嗜好飲料	0	0	0	43	37	30	25
魚介類	9.9	12	4.7	3.2	3.9	3.9	11
肉類・卵類	10	6.8	0	0	2.3	2.4	3.5
乳類	0	0	0	0	0	7.6	0
調味料	13	14	11	14	9.2	13	11
飲料水	0	0	0	0	0	0	0
計	100	100	100	100	100	100	100

表10 ND=0と設定した場合の体重1kg当たり一日摂取量(令和4年度)

【ダイオキシン類、PCB、総水銀、メチル水銀、カドミウム、鉛】

※ダイオキシン類は検出下限値

試料	ダイオキシン類 (pg-TEQ/kg·bw/day)	PCB (μg/kg·bw/day)	総水銀 (μg/kg·bw/day)	メチル水銀 (μg/kg·bw/day)	カドミウム (μg/kg·bw/day)	鉛 (μg/kg·bw/day)
米・米加工品	0.000029	0	0	0	0.22	0
その他穀類・種実類・いも類	0.0012	0	0	0	0.063	0.010
砂糖・甘味料類・菓子類	0.0011	0	0	0	0.0088	0.0020
油脂類	0.0020	0	0	0	0	0
豆類	0.000020	0	0	0	0.018	0.0035
果実類	0.000072	0	0	0	0	0.0051
緑黄色野菜	0.000043	0	0	0	0.015	0.0033
その他の野菜・きのこ・藻類	0.00013	0	0	0	0.046	0.025
嗜好飲料	0.000049	0	0	0	0	0.025
魚介類	0.36	0.0077	0.15	0.14	0.020	0.011
肉類・卵類	0.065	0	0.014	0.014	0	0.0035
乳類	0.00058	0	0	0	0	0
調味料	0.00084	0	0	0	0.011	0.011
飲料水	0.00024	0	0	0	0	0
計	0.44	0.0077	0.16	0.16	0.41	0.099

◆耐容摂取量等

ダイオキシン類	TDI 4	pg-TEQ/kg·bw/day
PCB	PADI 5	μg/kg·bw/day
総水銀	—	
メチル水銀(Hgとして)	TWI 2 (0.29)	μg/kg·bw/week μg/kg·bw/day
カドミウム	TWI 7 (1)	μg/kg·bw/week μg/kg·bw/day
鉛	—	

TDI: 耐容一日摂取量、PADI: 暫定一日摂取許容量、TWI: 耐容週間摂取量

表11 ND=定量下限値※×1/2と設定した場合の体重1kg当たりの一日摂取量(令和4年度)

【ダイオキシン類、PCB、総水銀、メチル水銀、カドミウム、鉛】

※ダイオキシン類は検出下限値

試料	ダイオキシン類 (pg-TEQ/kg·bw/day)	PCB (μg/kg·bw/day)	総水銀 (μg/kg·bw/day)	メチル水銀 (μg/kg·bw/day)	カドミウム (μg/kg·bw/day)	鉛 (μg/kg·bw/day)
米・米加工品	0.098	0.0049	0.0049	0.0049	0.22	0.0049
その他穀類・種実類・いも類	0.055	0.0026	0.0026	0.0026	0.063	0.010
砂糖・甘味料類・菓子類	0.014	0.00049	0.00049	0.00049	0.0088	0.0020
油脂類	0.0058	0.00013	0.00013	0.00013	0.00013	0.00013
豆類	0.020	0.00059	0.00059	0.00059	0.018	0.0035
果実類	0.029	0.00085	0.00085	0.00085	0.00085	0.0051
緑黄色野菜	0.028	0.00083	0.00083	0.00083	0.015	0.0033
その他の野菜・きのこ・藻類	0.070	0.0021	0.0021	0.0021	0.046	0.025
嗜好飲料	0.21	0.0063	0.0063	0.0063	0.0063	0.025
魚介類	0.37	0.0077	0.15	0.14	0.020	0.011
肉類・卵類	0.098	0.0018	0.014	0.014	0.0018	0.0035
乳類	0.057	0.0017	0.0017	0.0017	0.0017	0.0017
調味料	0.022	0.00066	0.00066	0.00066	0.011	0.011
飲料水	0.0022	0.0060	0.0060	0.0060	0.0060	0.0060
計	1.1	0.037	0.19	0.19	0.42	0.11

◆耐容摂取量等

ダイオキシン類	TDI 4	pg-TEQ/kg·bw/day
PCB	PADI 5	μg/kg·bw/day
総水銀	—	
メチル水銀(Hgとして)	TWI 2 (0.29	μg/kg·bw/week μg/kg·bw/day)
カドミウム	TWI 7 (1	μg/kg·bw/week μg/kg·bw/day)
鉛	—	

TDI：耐容一日摂取量、PADI：暫定一日摂取許容量、TWI：耐容週間摂取量

表12-1 放射性セシウムCs-134、Cs-137の一日摂取量及び年間放射線量(令和4年度)

食品からの線量の上限: 1 mSv/year

試料	含有量(Bq/kg)		一日摂取量(Bq/day)		年間放射線量(mSv/year)	
	Cs-134	Cs-137	Cs-134	Cs-137	Cs-134	Cs-137
米・米加工品	ND(<0.04)	ND(<0.04)	0	0	0	0
その他穀類・種実類・いも類	ND(<0.05)	0.12	0	0.019	0	0.000091
砂糖・甘味料類・菓子類	ND(<0.05)	ND(<0.05)	0	0	0	0
油脂類	ND(<0.05)	ND(<0.05)	0	0	0	0
豆類	ND(<0.06)	ND(<0.07)	0	0	0	0
果実類	ND(<0.05)	ND(<0.06)	0	0	0	0
緑黄色野菜	ND(<0.06)	ND(<0.06)	0	0	0	0
その他の野菜・きのこ・藻類	ND(<0.05)	0.05	0	0.010	0	0.000049
嗜好飲料	ND(<0.05)	ND(<0.04)	0	0	0	0
魚介類	ND(<0.05)	0.08	0	0.0045	0	0.000022
肉類・卵類	ND(<0.06)	0.07	0	0.0087	0	0.000041
乳類	ND(<0.05)	ND(<0.05)	0	0	0	0
調味料	ND(<0.05)	ND(<0.05)	0	0	0	0
飲料水	ND(<0.04)	ND(<0.04)	0	0	0	0
計			0	0.043	0	0.00020
			合計	0.043	合計	0.00020

()内の数字は検出限界値

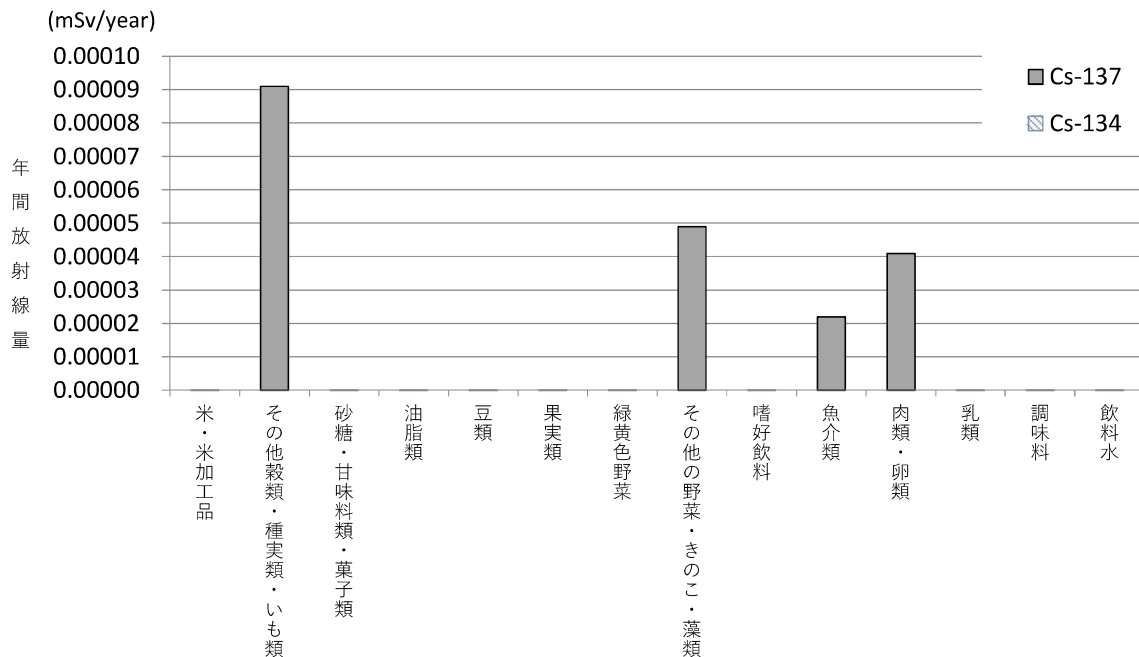


図7-1 放射性セシウムCs-134、Cs-137の年間放射線量(令和4年度)

表12-2 放射性セシウムCs-134、Cs-137含有量の経年変化(平成24年～令和4年度)

試料	平成24年度		平成25年度		平成26年度		平成27年度		試料	平成28年度		平成29年度		平成30年度		令和元年度		令和2年度		令和3年度		令和4年度	
	Cs-134 (Bq/kg)	Cs-137 (Bq/kg)	Cs-134 (Bq/kg)	Cs-137 (Bq/kg)	Cs-134 (Bq/kg)	Cs-137 (Bq/kg)	Cs-134 (Bq/kg)	Cs-137 (Bq/kg)		Cs-134 (Bq/kg)	Cs-137 (Bq/kg)	Cs-134 (Bq/kg)	Cs-137 (Bq/kg)	Cs-134 (Bq/kg)	Cs-137 (Bq/kg)	Cs-134 (Bq/kg)	Cs-137 (Bq/kg)	Cs-134 (Bq/kg)	Cs-137 (Bq/kg)	Cs-134 (Bq/kg)	Cs-137 (Bq/kg)	Cs-134 (Bq/kg)	Cs-137 (Bq/kg)
米・米加工品	0.06	0.09	ND<(0.04)	ND<(0.04)	ND<(0.04)	0.05	ND<(0.04)	0.06	米・米加工品	ND<(0.04)	ND<(0.04)	ND<(0.04)	ND<(0.04)	ND<(0.04)	0.05	ND<(0.04)	ND<(0.04)	ND<(0.04)	ND<(0.04)	ND<(0.04)	ND<(0.04)	ND<(0.04)	ND<(0.04)
その他穀類・雑穀類・いも類	ND<(0.05)	ND<(0.06)	ND<(0.04)	ND<(0.05)	ND<(0.04)	0.06	ND<(0.04)	ND<(0.04)	その他穀類・雑穀類・いも類	ND<(0.04)	0.06	ND<(0.05)	0.08	ND<(0.05)	0.11	ND<(0.04)	ND<(0.05)	ND<(0.05)	ND<(0.05)	ND<(0.05)	0.10	ND<(0.05)	0.12
砂糖類・甘味料類・菓子類	ND<(0.06)	0.06	ND<(0.04)	0.07	ND<(0.04)	0.81	ND<(0.04)	0.04	砂糖類・甘味料類・菓子類	ND<(0.04)	ND<(0.04)	ND<(0.04)	0.06	ND<(0.04)	0.12	ND<(0.04)	0.08	ND<(0.04)	ND<(0.04)	ND<(0.04)	ND<(0.04)	ND<(0.05)	ND<(0.05)
油脂類	ND<(0.06)	ND<(0.06)	ND<(0.04)	ND<(0.04)	ND<(0.04)	ND<(0.04)	ND<(0.04)	ND<(0.04)	油脂類	ND<(0.04)	ND<(0.05)	ND<(0.05)	ND<(0.05)	ND<(0.05)	ND<(0.05)	ND<(0.04)	ND<(0.05)	ND<(0.05)	ND<(0.05)	ND<(0.04)	ND<(0.05)	ND<(0.05)	ND<(0.05)
豆類	0.08	0.12	ND<(0.05)	0.11	ND<(0.05)	ND<(0.05)	ND<(0.05)	0.07	豆類	ND<(0.06)	0.06	ND<(0.06)	ND<(0.06)	ND<(0.05)	0.09	ND<(0.05)	0.13	ND<(0.05)	0.17	ND<(0.05)	0.14	ND<(0.06)	ND<(0.07)
果実類	ND<(0.05)	ND<(0.06)	ND<(0.04)	ND<(0.05)	ND<(0.04)	ND<(0.05)	ND<(0.04)	ND<(0.04)	果実類	ND<(0.05)	ND<(0.06)	ND<(0.06)	ND<(0.06)	ND<(0.05)	ND<(0.05)	ND<(0.04)	ND<(0.05)	ND<(0.05)	ND<(0.05)	ND<(0.05)	ND<(0.05)	ND<(0.05)	ND<(0.06)
緑黄色野菜	0.09	0.09	ND<(0.04)	ND<(0.05)	ND<(0.05)	0.09	ND<(0.05)	ND<(0.05)	緑黄色野菜	ND<(0.05)	0.06	ND<(0.05)	ND<(0.05)	ND<(0.05)	ND<(0.05)	ND<(0.05)	ND<(0.05)	ND<(0.05)	ND<(0.05)	ND<(0.05)	ND<(0.06)	ND<(0.05)	ND<(0.06)
その他の野菜・きのこ・藻類	0.11	0.28	ND<(0.05)	0.10	ND<(0.05)	ND<(0.05)	0.070	0.34	その他の野菜・きのこ・藻類	ND<(0.05)	ND<(0.05)	ND<(0.05)	0.09	ND<(0.05)	0.13	ND<(0.05)	0.08	ND<(0.05)	0.09	ND<(0.05)	0.10	ND<(0.05)	0.05
調味料・嗜好飲料	ND<(0.05)	0.07	ND<(0.04)	ND<(0.04)	ND<(0.04)	0.05	ND<(0.04)	ND<(0.04)	調味料・嗜好飲料	ND<(0.04)	ND<(0.04)	ND<(0.04)	ND<(0.04)	ND<(0.05)	ND<(0.04)	ND<(0.04)	ND<(0.05)	ND<(0.05)	ND<(0.05)	ND<(0.04)	ND<(0.04)	ND<(0.05)	ND<(0.04)
魚介類	0.08	0.24	ND<(0.05)	0.15	ND<(0.05)	0.15	ND<(0.05)	0.12	魚介類	ND<(0.05)	0.11	ND<(0.06)	0.12	ND<(0.05)	0.12	ND<(0.05)	0.08	ND<(0.05)	0.08	ND<(0.07)	0.08	ND<(0.05)	0.08
肉類・卵類	0.07	0.20	0.08	0.17	ND<(0.05)	0.10	ND<(0.05)	0.10	肉類・卵類	ND<(0.05)	0.07	ND<(0.06)	ND<(0.06)	ND<(0.05)	0.07	ND<(0.05)	0.07	ND<(0.05)	ND<(0.06)	ND<(0.06)	0.08	ND<(0.06)	0.07
乳類	ND<(0.06)	ND<(0.05)	ND<(0.05)	ND<(0.05)	ND<(0.05)	ND<(0.05)	ND<(0.05)	ND<(0.05)	乳類	ND<(0.04)	0.06	ND<(0.04)	ND<(0.05)	ND<(0.05)	0.06	ND<(0.05)	0.06	ND<(0.05)	0.05	ND<(0.05)	ND<(0.05)	ND<(0.05)	ND<(0.05)
その他の食品	ND<(0.05)	ND<(0.05)	ND<(0.04)	ND<(0.04)	ND<(0.04)	ND<(0.04)	ND<(0.04)	ND<(0.04)	その他の食品	ND<(0.04)	ND<(0.06)	ND<(0.04)	ND<(0.04)	ND<(0.04)	ND<(0.04)	ND<(0.04)	ND<(0.04)	ND<(0.04)	ND<(0.04)	ND<(0.04)	ND<(0.04)	ND<(0.04)	ND<(0.04)
飲料水	ND<(0.05)	ND<(0.05)	ND<(0.04)	ND<(0.04)	ND<(0.04)	ND<(0.04)	ND<(0.04)	ND<(0.04)	飲料水	ND<(0.04)	ND<(0.06)	ND<(0.04)	ND<(0.04)	ND<(0.04)	ND<(0.04)	ND<(0.04)	ND<(0.04)	ND<(0.04)	ND<(0.04)	ND<(0.04)	ND<(0.04)	ND<(0.04)	ND<(0.04)

()内の数字は検出限界値

()内の数字は検出限界値

表12-3 放射性セシウムCs-134、Cs-137一日摂取量の経年変化(平成24年～令和4年度)

試料	平成24年度		平成25年度		平成26年度		平成27年度		試料	平成28年度		平成29年度		平成30年度		令和元年度		令和2年度		令和3年度		令和4年度		
	Cs-134 (Bq/day)	Cs-137 (Bq/day)	Cs-134 (Bq/day)	Cs-137 (Bq/day)	Cs-134 (Bq/day)	Cs-137 (Bq/day)	Cs-134 (Bq/day)	Cs-137 (Bq/day)		Cs-134 (Bq/day)	Cs-137 (Bq/day)	Cs-134 (Bq/day)	Cs-137 (Bq/day)	Cs-134 (Bq/day)	Cs-137 (Bq/day)	Cs-134 (Bq/day)	Cs-137 (Bq/day)	Cs-134 (Bq/day)	Cs-137 (Bq/day)	Cs-134 (Bq/day)	Cs-137 (Bq/day)	Cs-134 (Bq/day)	Cs-137 (Bq/day)	
米・米加工品	0.019	0.028	0	0	0	0.015	0	0.018	米・米加工品	0	0	0	0	0	0.013	0	0	0	0	0	0	0	0	
その他穀類・雑穀類・いも類	0	0	0	0	0	0.010	0	0	その他穀類・雑穀類・いも類	0	0.011	0	0.014	0	0.021	0	0	0	0	0	0	0.017	0	0.019
砂糖類・甘味料類・菓子類	0	0.0023	0	0.0026	0	0.032	0	0.0016	砂糖類・甘味料類・菓子類	0	0	0	0.0021	0	0.0050	0	0.0030	0	0	0	0	0	0	
油脂類	0	0	0	0	0	0	0	0	油脂類	0	0	0	0	0	0	0	0	0	0	0	0	0	0	
豆類	0.0046	0.0069	0	0.0069	0	0	0	0.0048	豆類	0	0.0038	0	0	0	0.0047	0	0.0085	0	0.011	0	0.0090	0	0	
果実類	0	0	0	0	0	0	0	0	果実類	0	0	0	0	0	0	0	0	0	0	0	0	0	0	
緑黄色野菜	0	0.0064	0	0	0	0.0083	0	0	緑黄色野菜	0	0.0058	0	0	0	0	0	0	0	0	0	0	0	0	
その他の野菜・きのこ・藻類	0.021	0.054	0	0.019	0	0	0.015	0.073	その他の野菜・きのこ・藻類	0	0	0	0.018	0	0.025	0	0.017	0	0.019	0	0.021	0	0.010	
調味料・嗜好飲料	0	0.046	0	0	0	0.033	0	0	調味料・嗜好飲料	0	0	0	0	0	0	0	0	0	0	0	0	0	0	
魚介類	0.0053	0.016	0	0.0089	0	0.0076	0	0.0074	魚介類	0	0.0063	0	0.0076	0	0.0063	0	0.0036	0	0.0035	0	0.0026	0	0.0045	
肉類・卵類	0.0068	0.019	0.0073	0.016	0	0.0087	0	0.011	肉類・卵類	0	0.0061	0	0	0	0.0069	0	0.0077	0	0	0	0.0082	0	0.0087	
乳類	0	0.020	0	0.021	0	0.013	0	0.015	乳類	0	0.011	0	0	0	0.0089	0	0.010	0	0.0084	0	0	0	0	
その他の食品	0	0.00030	0	0	0	0	0	0.00030	その他の食品	0	0	0	0	0	0	0.0054	0	0	0	0	0	0	0	
飲料水	0	0	0	0	0	0	0	0	飲料水	0	0	0	0	0	0	0	0	0	0	0	0	0	0	
計	0.057	0.20	0.0073	0.074	0	0.13	0.015	0.13	計	0	0.044	0	0.042	0	0.091	0	0.055	0	0.042	0	0.058	0	0.043	
		合計		合計		合計		合計		合計		合計		合計		合計		合計		合計		合計		合計

表12-4 放射性セシウムCs-134、Cs-137年間放射線量の経年変化(平成24年～令和4年度)

試料	平成24年度		平成25年度		平成26年度		平成27年度		試料	平成28年度		平成29年度		平成30年度		令和元年度		令和2年度		令和3年度		令和4年度		
	Cs-134 (mSv/year)	Cs-137 (mSv/year)	Cs-134 (mSv/year)	Cs-137 (mSv/year)	Cs-134 (mSv/year)	Cs-137 (mSv/year)	Cs-134 (mSv/year)	Cs-137 (mSv/year)		Cs-134 (mSv/year)	Cs-137 (mSv/year)	Cs-134 (mSv/year)	Cs-137 (mSv/year)	Cs-134 (mSv/year)	Cs-137 (mSv/year)	Cs-134 (mSv/year)	Cs-137 (mSv/year)	Cs-134 (mSv/year)	Cs-137 (mSv/year)	Cs-134 (mSv/year)	Cs-137 (mSv/year)	Cs-134 (mSv/year)	Cs-137 (mSv/year)	
米・米加工品	0.00013	0.00013	0	0	0	0.000069	0	0.000084	米・米加工品	0	0	0	0	0	0.000063	0	0	0	0	0	0	0	0	0
その他穀類・雑実類・いも類	0	0	0	0	0	0.000048	0	0	その他穀類・雑実類・いも類	0	0.000051	0	0.000067	0	0.000099	0	0	0	0	0	0.000081	0	0.000091	
砂糖類・甘味料類・菓子類	0	0.000011	0	0	0.000012	0	0.00015	0	0.0000076	砂糖類・甘味料類・菓子類	0	0	0	0.000010	0	0.000024	0	0.000014	0	0	0	0	0	
油脂類	0	0	0	0	0	0	0	0	油脂類	0	0	0	0	0	0	0	0	0	0	0	0	0	0	
豆類	0.000032	0.000033	0	0	0	0	0	0.000023	豆類	0	0.000018	0	0	0	0.000022	0	0.000040	0	0.000053	0	0.000043	0	0	
雑実類	0	0	0	0	0	0	0	0	雑実類	0	0	0	0	0	0	0	0	0	0	0	0	0	0	
緑黄色野菜	0	0.000031	0	0	0	0.000039	0	0	緑黄色野菜	0	0.000028	0	0	0	0	0	0	0	0	0	0	0	0	
その他の野菜・きのこ・菌類	0.00015	0.00025	0	0.000089	0	0	0.00010	0.00034	その他の野菜・きのこ・菌類	0	0	0	0.000085	0	0.00012	0.000081	0	0.000090	0	0.000098	0	0.000049		
調味料・嗜好飲料	0	0.00022	0	0	0	0.00018	0	0	調味料・嗜好飲料	0	0	0	0	0	0	0	0	0	0	0	0	0	0	
魚介類	0.000037	0.000075	0	0.000042	0	0.000036	0	0.000035	魚介類	0	0.000030	0	0.000036	0	0.000030	0	0.000017	0	0.000017	0	0.000017	0	0.000022	
肉類・卵類	0.000047	0.000092	0.000051	0.000074	0	0.000046	0	0.000050	肉類・卵類	0	0.000029	0	0	0	0.000033	0	0.000037	0	0	0	0.000039	0	0.000041	
乳類	0	0.000095	0	0.00010	0	0.000060	0	0.000073	乳類	0	0.000052	0	0	0	0.000042	0	0.000047	0	0.000040	0	0	0	0	
その他の食品	0	0.000014	0	0	0	0	0	0.000014	調味料	0	0	0	0	0	0	0.000026	0	0	0	0	0	0	0	
飲料水	0	0	0	0	0	0	0	0	飲料水	0	0	0	0	0	0	0	0	0	0	0	0	0	0	
計	0.00039	0.00095	0.000051	0.00035	0	0.00063	0.00010	0.00062	計	0	0.00021	0	0.00020	0	0.00043	0	0.00026	0	0.00020	0	0.00028	0	0.00020	
合計	0.0013		合計	0.0040	合計	0.0063	合計	0.0072	合計	0.0021	合計	0.0020	合計	0.0043	合計	0.0026	合計	0.0020	合計	0.0028	合計	0.0020		

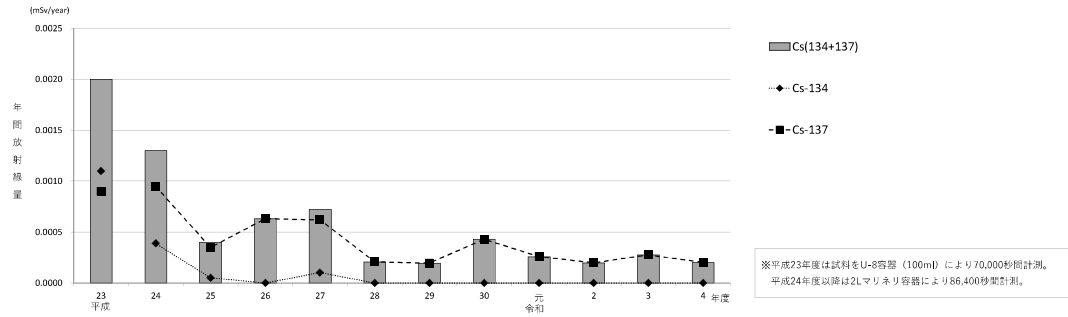


図7-2 放射性セシウムの年間放射線量の推移