



# 感染症週報



(三宅管内感染症発生動向調査報告)

令和7(2025)年 第51週 (12/15 ~ 12/21)

定点把握対象疾患について

三宅島 感染性胃腸炎 : 5 件  
インフルエンザ : 1 件

御蔵島 感染性胃腸炎 : 1 件

全数把握対象疾患について

つつが虫病の報告がありました

(三宅管内感染症発生動向調査より集計)

東京都の注目される定点把握対象疾患 【東京都感染症週報 第50週】

- ・ インフルエンザの定点当たり報告数は、17.80で前週(25.17)より減少しています。

島しょの情報(11島の医療機関からの報告) 【第51週 (12/15 ~ 12/21)】

- ・ インフルエンザの医療機関あたりの報告数は、1.64 で前週(1.36)より増加しています。
- ・ 感染性胃腸炎の医療機関あたりの報告数は、2.73 で前週(1.27)より大幅に増加しています。

## NEWS つつが虫病について

- 2025 年、東京都の「つつが虫病」報告数は 6 件で、うち 4 件は島しょ地域です(1/1~12/14 の集計)。伊豆諸島では、古くから「七島熱」として知られ、近年は、伊豆諸島からの報告が多く、感染リスクの高い地域となっています。つつが虫病は、細菌の一種であるリケッチアによる感染症です。北海道や沖縄を除く全国で発生が見られ、東京都では、毎年秋から冬にかけて患者の報告があります。また、アジア、東南アジアにも広く存在しており、輸入感染症としても注意が必要です。
- 病原体は、つつが虫病リケッチア(*Orientia tsutsugamushi*)です。リケッチアを保有したつつが虫(ダニの一種)の幼虫に刺されることによって感染します。ヒトからヒトへうつることはありません。典型的には、5~14日の潜伏期の後に、全身倦怠感、食欲不振とともに頭痛、悪寒、発熱などの症状が現れます。数日後より、体幹部を中心に発しんが現れ、リンパ節の腫れを伴うこともあります。
- ダニの吸着を防ぐことが最も重要です。野山、河川敷などに立ち入る場合、肌の露出を避け、虫よけ剤を適宜使用します。地面に寝転んだり腰をおろすことは避けましょう。また、衣類につつが虫がついていることがあるので、帰宅後は、早めに着替え、屋内につつが虫を持ち込まないように注意しましょう。

明るい色の服を着る  
(ダニが付いているか確認しやすいため)



首にはタオルを巻く  
かハイネックのもの  
を着用する

長袖を着用し、  
袖口は手袋の中へ  
シャツの裾は  
ズボンの中へ

ズボンの裾は  
長靴の中へ  
シューズの場合は  
ズボンの裾に靴下  
をかぶせる

参考: 東京都感染症発生動向調査、つつが虫病(東京都健康安全研究センター)

東京都におけるつつが虫病リケッチアの検出状況(東京都健康安全研究センター)

(編集・発行) 東京都島しょ保健所 三宅出張所  
電話 04994-2-0181 FAX 04994-2-1009

<https://www.hokeniryo.metro.tokyo.lg.jp/tousyo/miyake/>



ダニが運ぶ感染症に注意(東京都健康安全研究センター)

# 島しょ保健所三宅出張所管内 感染症発生動向調査

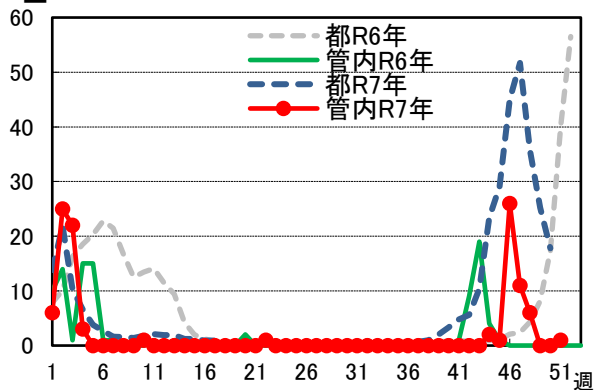
三宅出張所管内 定点把握対象疾患報告数

令和7(2025)年	第 51 週						令和7年 12/15 ~ 12/21	
疾病名 (小児科定点及びインフルエンザ /COVID-19定点)	令和7(2025)年						令和7 (2025)年 累計	東京都 定点あたり 50 週
	46 週	47 週	48 週	49 週	50 週	51週		
RSウイルス感染症							0 (0)	0.19
咽頭結膜熱							0 (0)	0.19
A群溶血性レンサ球菌咽頭炎							0 (0)	2.58
感染性胃腸炎			1 (0)		10 (0)	6 (1)	35 (4)	7.30
水 痘							0 (0)	0.41
手 足 口 病	3 (0)						15 (0)	0.02
伝染性紅斑							0 (0)	0.10
突発性発しん							0 (0)	0.18
ヘルパンギーナ							2 (0)	0.03
流行性耳下腺炎							0 (0)	0.02
MCLS(川崎病)							0 (0)	0.02
不明発しん症							0 (0)	0.05
インフルエンザ	1 (1)	26 (1)	11 (0)	6 (0)		1 (0)	105 (5)	17.80
新型コロナウイルス感染症 (COVID-19)							68 (28)	0.61

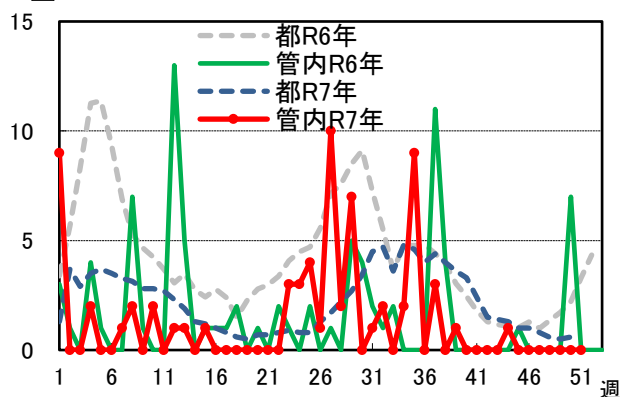
※カッコ内:御蔵島報告数の再掲

【三宅管内】患者報告数推移グラフ(管内とは三宅・御蔵両島の発生数計都は定点あたり発生数)

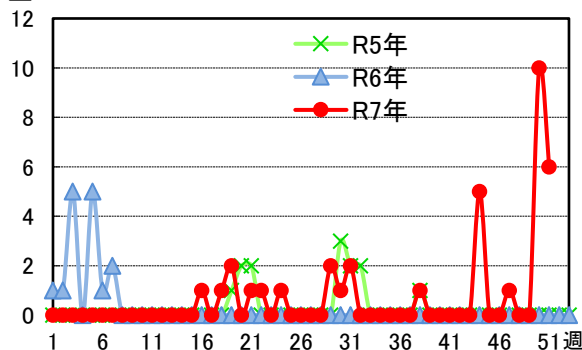
## ■ インフルエンザ



## ■ 新型コロナウイルス感染症



## ■ 感染性胃腸炎



※5類感染症は、感染症発生動向調査を通じ皆さまに情報提供をすることにより、  
感染症の発生および、まん延・拡大を防止することが目的です。