

สำหรับผู้ที่เข้ารับ**การตรวจสุขภาพ**วันโรค



สำนักงานสวัสดิการสังคมและสาธารณสุข
กรุงโตเกียว

タイ語

วัณโรคเป็นโรคที่มีการเจ็บป่วยอย่างไร

วัณโรคเป็นโรคที่เกิดขึ้นโดยเชื้อวัณโรคเข้าสู่ร่างกาย เมื่อผู้ป่วยวัณโรคไอหรือจาม เชื้อวัณโรคจะแพร่กระจายออกไปยังบริเวณรอบๆ ผู้คนที่อยู่บริเวณรอบๆ จะติดเชื้อ

จากการหายใจเอาเชื้อโรคเข้าไป

เมื่อเริ่มเจ็บป่วยจะมีอาการ เช่น ไอ เสมหะ มีไข้ แต่เนื่องจากอาการคล้ายกับไข้หวัด จึงทำให้ตรวจพบได้ล่าช้า หากไอต่อเนื่องกันเป็นเวลา 2 สัปดาห์ขึ้นไปควรไปรับการตรวจที่สถานประกอบการแพทย์ เช่น โรงพยาบาลหรือคลินิก เป็นต้น

วัณโรคเป็นโรคที่ต้องใช้เวลาในการรักษาหากเกิดอาการเจ็บป่วย แต่ไม่ใช่ "โรคที่น่ากลัวและรักษาไม่หาย" เมื่อเกิดอาการเจ็บป่วยสภาพจิตใจก็จะอ่อนแอตามไปด้วย

ขอให้บุคคลที่อยู่รอบข้างช่วยให้กำลังใจแก่ผู้ป่วยด้วย



■ สารบัญ

1	วัณโรค ไม่ใช่ เป็น"โรคในอดีต"	3
2	การติดเชื้อวัณโรคและการแสดงอาการเจ็บป่วยจะแตกต่างกัน	4
3	ทำไมผู้ที่สัมผัสกับผู้ป่วยจึงต้องเข้ารับการตรวจสุขภาพ ?	5
4	การตรวจสุขภาพสำหรับผู้สัมผัสกับผู้ป่วยมีอะไรบ้าง ?	6
5	การติดเชื้อวัณโรคที่ซ่อนเร้นคืออะไร ?	7
6	การตรวจเอกซเรย์ทรวงอกคืออะไร ?	8
7	การรักษาวัณโรค	9
8	กรุณาต้อนรับผู้ป่วยด้วยความอบอุ่น	10
9	หน้าที่ของศูนย์บริการสาธารณสุข	11
10	บันทึกการตรวจสุขภาพ.....	12
	รายชื่อศูนย์บริการสาธารณสุข.....	13
	บัตรตรวจสุขภาพ.....	14
	บันทึก	16

1

วัณโรค "ไม่ใช่" เป็น "โรคในอดีต"

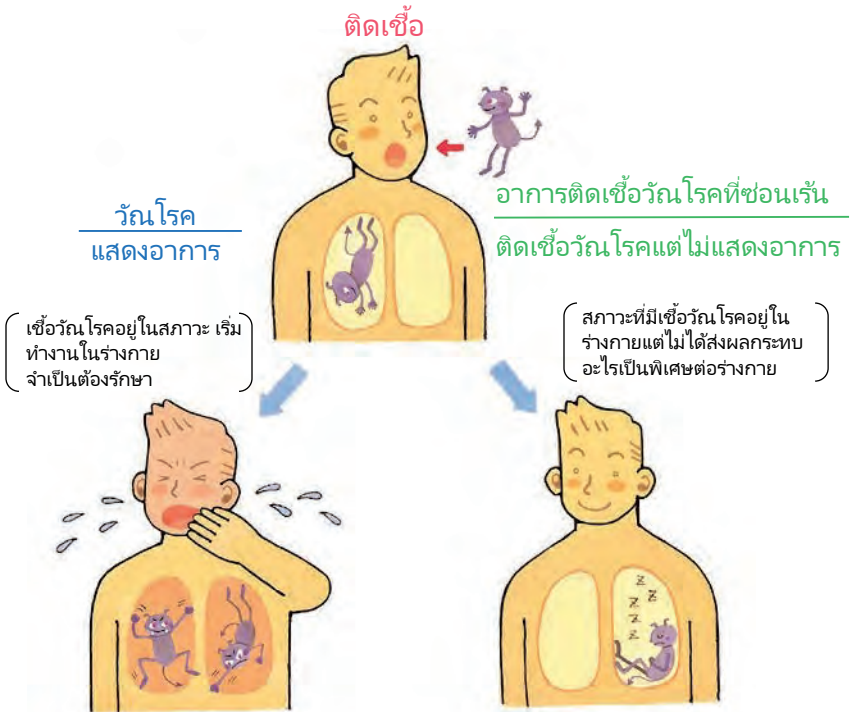
แม้ในยุคปัจจุบัน ทุกๆ ปีทั่วประเทศญี่ปุ่นจะมีผู้ป่วยรายใหม่ที่เจ็บป่วยด้วยวัณโรคประมาณ 18,000 คน ในกรุงโตเกียวเองมีผู้ป่วยประมาณ 2,300 คน (ปี พ.ศ. 2558) โดยเฉพาะเมื่อไม่กี่ปีที่ผ่านมา อัตราส่วนผู้ป่วยวัณโรคที่เป็นผู้สูงอายุเพิ่มสูงขึ้นทุกปี เมื่อเปรียบเทียบ ในกรุงโตเกียวมีจำนวนผู้ป่วยวัณโรควัยหนุ่มสาวที่มีอายุระหว่าง 20-29 ปีและ 30-39 ปี สูงมากกว่าจังหวัดอื่น ดังนั้นผู้คนวัยหนุ่มสาวจึงควรให้ความสำคัญกับโรควัณโรคด้วย



2

การติดเชื้อไวรัสโรคและการแสดงอาการเจ็บป่วยจะแตกต่างกัน

ส่วนใหญ่แล้วถึงแม้เชื้อไวรัสโรคเข้าไปในร่างกาย เชื้อโรคจะถูกขับออกไปด้วยภูมิคุ้มกันที่มีอยู่ในร่างกาย แต่ถ้าหากร่างกายไม่สามารถขับเชื้อไวรัสโรคออกได้และเชื้อโรค เข้าไปอยู่ในร่างกายแล้วจะเรียกลักษณะดังกล่าวว่า "การติดเชื้อ" เมื่อเชื้อไวรัสโรคเริ่มทำงาน ในร่างกายจะเกิดโพกัสของโรคและอาการจะปรากฏขึ้น เช่น ไอ เสมหะ มีไข้ แต่อาการดังกล่าว ไม่ได้เกิดขึ้นกับผู้ป่วยที่ติดเชื้อทุกคน กล่าวกันว่า โดยทั่วไปแล้ว ในจำนวนผู้ป่วยที่ติดเชื้อ 10 คนจะมีผู้ป่วย 1-2 คนที่แสดงอาการไวรัสโรค



3

ทำไมผู้ที่สัมผัสกับผู้ป่วยจึงต้องเข้ารับการตรวจสุขภาพ?

เพื่อพบผู้ป่วยที่แสดงอาการวัณโรคหรือผู้ที่ติดเชื้อในระยะเริ่มต้นทำการตรวจสุขภาพแก่ผู้ที่สัมผัสกับผู้ป่วยโดยเน้นที่บุคคลในครอบครัวของผู้ป่วยหรือผู้ที่อยู่ใกล้ชิดกับผู้ป่วย

หากในเสมหะของผู้ป่วยมีเชื้อวัณโรคจำนวนมากหรือหากสัมผัสกับผู้ป่วยอย่างใกล้ชิด เช่น พุดคุยกันอย่างใกล้ชิดมากจะมีโอกาสติดเชื้อวัณโรคมากยิ่งขึ้น

ศูนย์บริการสาธารณสุขจะวางแผนรายละเอียดในการตรวจสุขภาพแก่ผู้ที่สัมผัสกับผู้ป่วย โดยพิจารณาจากปริมาณเชื้อโรคที่อยู่ในเสมหะของผู้ป่วย อายุของบุคคลที่อยู่รอบตัว และลักษณะการสัมผัสกับผู้ป่วย เป็นต้น

ในการตรวจนั้น จะทำการ “ตรวจ IGRA (ตรวจ QFT, T-SPOT)” “เอกซเรย์ทรวงอก” “ทดสอบปฏิกิริยาบณเฝาะหนึ่งต่อเชื้อวัณโรค(Tuberculin skin test)” เป็นต้น



4

การตรวจสอบสุขภาพสำหรับผู้สัมผัสกับผู้ป่วยมีอะไรบ้าง?

ในการตรวจสอบสุขภาพผู้สัมผัสกับผู้ป่วย จะดำเนินการโดยพิจารณารายละเอียดในการตรวจ หรือช่วงเวลา โดยคำนึงถึงลักษณะอาการของผู้ป่วย อายุของผู้ที่รับการตรวจสอบสุขภาพ หรือสภาพร่างกาย และลักษณะของการตรวจเป็นต้น

1) การตรวจ IGRA

ตรวจโดยทำการเจาะเลือดและตรวจหาการติดเชื้อของวัณโรคจากเลือดดังกล่าว หากภูมิคุ้มกันลดต่ำลงผลการตรวจอาจออกมาไม่ชัดเจน หลังติดเชื้อประมาณ 8 สัปดาห์จะเป็นช่วงที่ผลการตรวจอาจไม่ออกมาเป็นผลบวก

2) การทดสอบปฏิกิริยาบนผิวหนังต่อเชื้อวัณโรค (Tuberculin skin test)

ทำการตรวจโดยฉีดสารทูเบอร์คิวลินเข้าไปทางผิวหนังและวัดขนาดของอาการแดงที่เกิดขึ้นหลังจากเวลาผ่านไป 48 ชม. เพื่อตรวจหาการติดเชื้อวัณโรคตามกฎแล้ว จะทำการทดสอบกับเด็กก่อนวัยเรียนที่อายุยังไม่ครบ 6 ขวบ หากได้รับวัคซีน BCG แล้วปฏิกิริยาตอบสนองอาจมีมากขึ้น หลังติดเชื้อประมาณ 8 สัปดาห์จะเป็นช่วงที่ผลการตรวจจะไม่พบว่ามีอาการติดเชื้อจึงจะทำการตรวจก็ตาม

สำหรับเด็กทารกที่ยังไม่ได้ฉีดวัคซีน BCG ซึ่งหากเกิดอาการวัณโรคอาจทำให้เกิดอาการหนักขึ้น ถึงแม้การตรวจนี้จะแสดงผลเป็นลบก็ตาม แต่อาจต้องเริ่มการรักษาอาการ ติดเชื้อวัณโรคที่ซ่อนเร้น (กรุณาดูในหน้าถัดไป)

3) การตรวจเอกซเรย์บริเวณทรวงอก

การตรวจหาว่ามีอาการแสดงอาการวัณโรคหรือไม่ด้วยการถ่ายภาพเอกซเรย์หน้าอก สำหรับผู้ที่ไม่ได้ตรวจ IGRA จะทำการตรวจนี้เป็นอันดับแรก

5

การติดเชื้อวัณโรคที่ซ่อนเร้นคืออะไร?

มีการติดเชื้อวัณโรคแต่ไม่ปรากฏอาการวัณโรคและอยู่ในสภาวะที่อาจเกิดอาการเจ็บป่วย

ได้ในภายหลัง เพื่อควบคุมการเกิดอาการเจ็บป่วย ตามหลักแล้วต้องรับประทานยาไอโซไนอาซิด (INH) อย่างน้อย 6 เดือน

สำหรับการใช้ยาจะอยู่ในระบบช่วยเหลือคำปรึกษาพยาบาลด้วยรายจ่ายสาธารณะ ในระหว่างรับประทานยาจะไม่มีข้อจำกัดในการใช้ชีวิตเป็นพิเศษ

อย่างไรก็ตามวัณโรคจะเกิดอาการเจ็บป่วยได้ง่ายขึ้นเมื่อภูมิคุ้มกันลดต่ำลง เนื่องจากรู้สึกเหนื่อยล้าหรือมีความเครียดสูงในชีวิตประจำวันอย่างต่อเนื่องหรือมีโรคเบาหวานเป็นต้น

นอกจากนี้การรับประทานยาเพื่อควบคุมการเกิดอาการเจ็บป่วย

หากหยุดรับประทานหรือรับประทานไม่สม่ำเสมอทำให้ไม่สามารถควบคุมอาการเจ็บป่วยได้ และสร้างเชื้อที่ื้อยาไม่ได้ผล (เชื้อที่ทนต่อยา)

กรณีนี้ที่เชื้อวัณโรคที่ติดเป็นเชื้อที่ทนต่อยา อาจต้องเปลี่ยนการื้อยาตามความเหมาะสม

ต้องรับประทานยาไม่ให้ขาดจนกว่าจะสิ้นสุดการรักษา



6

การตรวจเอกซเรย์ทรวงอกคืออะไร ?

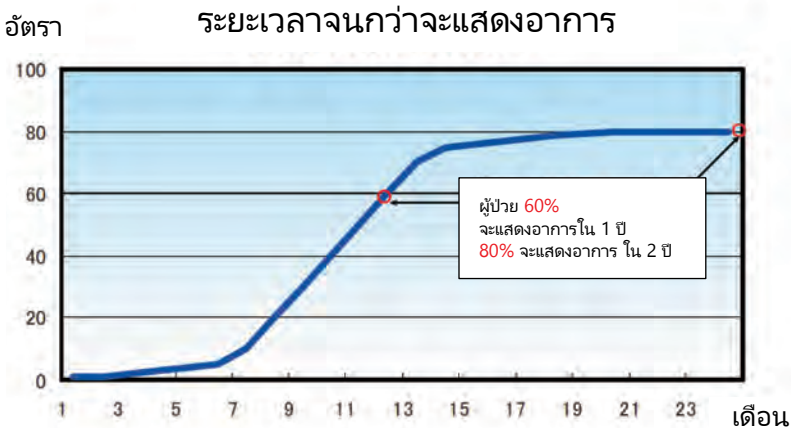
เป็นการตรวจสอบเพื่อหาว่าวัณโรคแสดงอาการหรือไม่ หากแสดงอาการจะสามารถดูได้ว่า ลักษณะของปอด ร่องรอยของการเกิดโรคภายในปอดขยายวงกว้างไปแค่ไหนแล้ว เป็นต้น

กรณี que ติดเชื้อวัณโรค กล่าวกันว่าอาการป่วยจะแสดงอาการระหว่าง 6 เดือนไปจนถึง 2 ปีหลังการติดเชื้อ

ในช่วงดังกล่าว ทางศูนย์บริการสาธารณสุขจะวางแผนการตรวจเอกซเรย์ทรวงอก ตามความจำเป็น

กรุณาเข้ารับการตรวจสุขภาพทุกครั้งตามตารางที่ถูกกำหนดไว้ ในกรณีที่ที่ทำงาน, โรงเรียนหรือที่อยู่อาศัยมีการเปลี่ยนแปลงเนื่องจากการย้ายหรือกรณีที่ไม่สามารถเข้ารับการตรวจได้ กรุณาติดต่อกับศูนย์บริการสาธารณสุขที่ทำการรักษาอยู่

หาก มีอาการที่สามารถรับรู้ได้ด้วยตนเอง เช่น ไอ เสมหะ มีไข้ ติดต่อกัน 2 สัปดาห์ขึ้นไป กรุณาเข้ารับการตรวจวินิจฉัยที่สถาบันการแพทย์ทันทีโดยไม่ต้องรอนถึงเวลานัดตรวจ



กรณีที่ติดเชื้อวัณโรคและแสดงอาการ ผู้ป่วยส่วนใหญ่จะแสดงอาการภายใน 1 ปี ผู้ป่วย 80% จะแสดงอาการใน 2 ปี

7

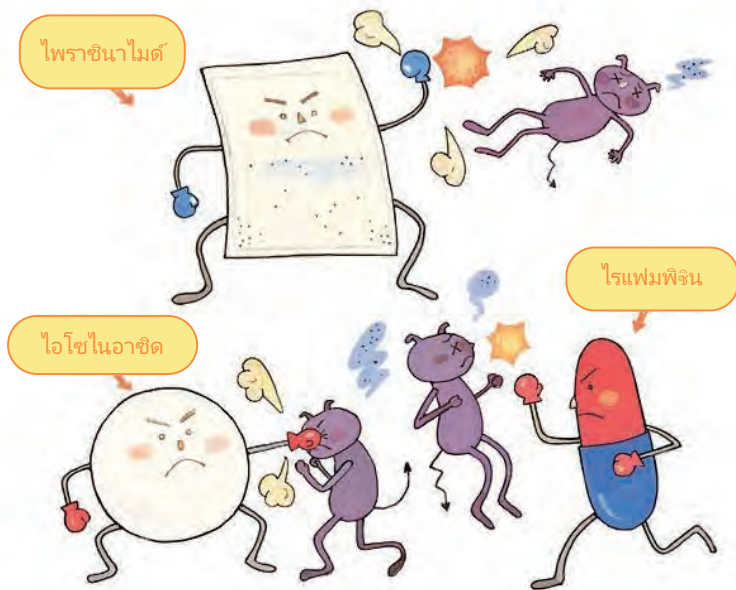
การรักษาวัณโรค

เพื่อรักษาวัณโรคต้องรักษาโดยใช้ยาารวมกันหลายชนิดตามลักษณะอาการ สิ่งสำคัญก็คือต้องรับประทานยาอย่างสม่ำเสมอมากกว่า 6 เดือนขึ้นไป

เมื่อรับประทานยาต่อเนื่องเป็นเวลา 2 สัปดาห์ถึง 1 เดือนหลังจากเริ่มรักษา อาการของผู้ป่วยส่วนใหญ่จะดีขึ้น การแพร่เชื้อไปยังบุคคลอื่นก็จะลดน้อยลง แต่ถ้าหากหยุดทานยาหรือใช้ยาอย่างไม่สม่ำเสมอในช่วงนี้ อาการจะแยลงหรือเกิดการทนต่อยาและการใช้ยาจะไม่ได้ผล

กรณีที่อาการทรุดหนัก อาจต้องรับการรักษาโดยการใส่ยาเป็นเวลา 1 ปีขึ้นไปหรือต้อง เข้ารับการผ่าตัด

ไม่ว่าใครก็ตาม การรับประทานยาโดยไม่ลิมทานยาเลยเป็นเวลาต่อเนื่องกันนานๆ ถือเป็นเรื่องยาก ทางศูนย์บริการสาธารณสุขขยนิดิให้การสนับสนุนผู้ป่วยเพื่อให้สามารถใช้อย่างได้ผล ขอให้ท่านตั้งเป้าหมายการรักษาให้สิ้นสุดไปพร้อมๆ กับศูนย์บริการสาธารณสุข



8

กรุณาต้อนรับผู้ป่วยด้วยความอบอุ่น

วัณโรคจะไม่ได้แพร่เชื้อไปยังผู้อื่นได้ ถึงแม้ผู้ที่ติดเชื้อวัณโรคแบบไม่แสดงอาการ เช่น การติดเชื้อวัณโรคที่ซ่อนเร้น

สำหรับผู้ป่วยที่แสดงอาการ หากได้รับประทานยาอย่างถูกต้อง การติดเชื้อจะลดลง โดยใช้เวลา ประมาณ 2 สัปดาห์

เมื่อผู้ป่วยกลับมายังโรงเรียนหรือสถานที่ทำงาน ไม่ต้องกังวลว่าจะแพร่เชื้อไปยังผู้อื่น

กรุณาต้อนรับผู้ป่วยด้วยความอบอุ่น

ผู้คนจำนวนมากยังต้องเผชิญกับความกังวลต่อความอคติทางสังคม เช่น ผู้ป่วยวัณโรค เอชไอ โรคเรื้อน ความเจ็บป่วยไม่ได้ทำให้ศักดิ์ศรีความเป็นคนของบุคคลนั้น ลดลงหรือเปลี่ยนแปลงไป กรุณาให้กำลังใจกับผู้ป่วยเพื่อสามารถรักษาได้อย่างอุ่นใจ



ศูนย์บริการสาธารณสุขมีหน้าที่ให้การสนับสนุนให้ประชาชนทุกท่านดำรงชีวิตอย่างมีสุขภาพดี เพื่อให้การรักษาวัณโรคของผู้ป่วยสิ้นสุดลงอย่างสมบูรณ์ ทางศูนย์บริการสาธารณสุขจะคอยให้ความช่วยเหลือเรื่องการใช้จ่าย ให้คำปรึกษาในการรักษา บริการตรวจสุขภาพหลังสิ้นสุดการรักษา บริการตรวจสุขภาพบุคคลในครอบครัว และผู้ที่อยู่รอบตัวผู้ป่วย เป็นต้น

* นอกจากนี้ ในการรักษาวัณโรคจะมีระบบช่วยเหลือคำปรึกษาพยาบาลส่วนหนึ่งด้วยรายจ่ายสาธารณะ และการยื่นขอใช้ระบบดังกล่าวก็คือที่ศูนย์บริการสาธารณสุข

หากท่านมีความกังวลเรื่องใดๆ ก็ตามกรุณาเข้ามาขอรับคำปรึกษา

DOTS คืออะไร . . .

DOTS เป็นกลยุทธ์การควบคุมวัณโรคขององค์การอนามัยโลก (WHO) โดยมี

ปัจจัยหลักอยู่ 5 ประการ ได้แก่

- 1) ภาวะผู้นำของรัฐบาล
- 2) ส่งเสริมการติดตามความคืบหน้าและการตรวจวินิจฉัยโดยการทดสอบเชื้อแบคทีเรีย
- 3) ตรวจสอบการรับประทานยาโดยให้ผู้ป่วยทานยาต่อหน้าผู้ดูแล
- 4) การจ่ายยาอย่างสม่ำเสมอ
- 5) ฝ้าสังเกตบันทึกผลการทดสอบเชื้อแบคทีเรีย

ในประเทศญี่ปุ่นเองได้นำกลยุทธ์นี้เข้ามารวมอยู่ในกฎหมายตั้งแต่ปี พ.ศ. 2548 (ปีเอ

เซ ที่ 17) โดยเฉพาะเพื่อสนับสนุนให้รับประทานยาอย่างต่อเนื่อง จึงได้มีการตรวจสอบ

การรับประทานยาโดยให้ผู้ป่วยทานยาต่อหน้าผู้ดูแล

ที่โรงพยาบาลหรือที่ศูนย์บริการสาธารณสุข

1 ตารางการตรวจสุขภาพ (ผลการตรวจ)

วันเวลา		รายละเอียด	ผลการตรวจ			หมายเหตุ	
หลังจากเห็นที่	ปี เดือน วัน	ตรวจเอกซเรย์ ทรวงอก					
		ตรวจ IGRA					
		ทดสอบปฏิกิริยา บนผิวหนัง	ตำแหน่งที่ฉีดยา (ซ้าย ขวา บน กลาง ล่าง)	X	X	(เป็นตุ่มพอง · เนื้อตาย เฉพาะส่วนที่เสียดอก)	
		การตรวจอื่นๆ					
2 เดือนต่อมา	ปี เดือน วัน	ตรวจเอกซเรย์ ทรวงอก					
		ตรวจ IGRA					
		ทดสอบปฏิกิริยา บนผิวหนัง	ตำแหน่งที่ฉีดยา (ซ้าย ขวา บน กลาง ล่าง)	X	X	(เป็นตุ่มพอง · เนื้อตาย เฉพาะส่วนและเสียดอก)	
		การตรวจอื่นๆ					
6 เดือนต่อมา	ปี เดือน วัน	ตรวจเอกซเรย์ ทรวงอก					
2 ปีต่อมา	ปี เดือน วัน	ตรวจเอกซเรย์ ทรวงอก					
2 ปีต่อมา	ปี เดือน วัน	ตรวจเอกซเรย์ ทรวงอก					

2 สำหรับผู้ที่เข้ารับการตรวจสุขภาพ

- (1) การตรวจสุขภาพเพียง 1 ครั้งยังไม่สามารถมั่นใจได้ กรุณาเข้ารับการตรวจสุขภาพตามที่ได้วางแผนไว้
- (2) หากอาการ เช่น ไอ เสมหะ เจ็บหน้าอก มีไข้เล็กน้อยเกิดขึ้นต่อเนื่อง 2 สัปดาห์ขึ้นไป กรุณานำเอกสารนี้มารับการตรวจวินิจฉัยที่สถาบันการแพทย์โดยไม่ต้องรอให้ถึงเวลานัดตรวจสุขภาพ
นอกจากนี้ หากสิ้นสุดช่วงเวลาตรวจสุขภาพแล้วก็ต้องปฏิบัติเช่นเดียวกัน

3 สำหรับแพทย์ประจำสถาบันการแพทย์

คุณ_____ อาจได้รับเชื้อวัณโรคประมาณ ในปี เดือน และได้รับการตรวจสุขภาพตามกำหนดการที่ระบุไว้ด้านบน หากตรวจพบอาการที่คาดว่าอาการของวัณโรค กรุณาติดต่อไปยังผู้รับผิดชอบด้านวัณโรคประจำศูนย์บริการสาธารณสุขที่ระบุไว้ดังต่อไปนี้

ศูนย์บริการสาธารณสุข(โฮเต็ลใจ) แผนก หมายเลขโทรศัพท์ ()