

令和6年度 食事由来の化学物質等摂取量推計調査

1 目的

化学物質がヒトの体内に取り込まれる経路の一つとして、食事が挙げられている。食品の安全性についての消費者の関心は高く、食事中的化学物質についても同様である。食事中的化学物質は、個別の食品中の含有量だけでなく、一日に摂取する総量として評価することも必要である。

そこで、食事に由来する都民の健康リスクを予測するため、マーケットバスケット方式により、都民の食事を介したダイオキシン類、PCB、重金属、放射性物質（以下「化学物質等」という。）の一日摂取量を調査した。

2 調査方法

(1) 試料の調製（表1）

マーケットバスケット方式により、食事試料を調製した。

食品の分類は、国民健康・栄養調査に従った。

東京都内の小売店で購入した食品を、「令和元年東京都民の健康・栄養状況」における「食品群別摂取量」に基づき13食品群に分類し、通常の食事形態に従い、そのまま、または調理し、試料を調製した。これらを食品群ごとに混合、均質化し、分析試料に供した。

また、都内1か所から水道水を採取し、14群試料とした。

試料は、ダイオキシン類、PCB、重金属については令和6年6月に購入した食品（95種類301品目）及び同年8月、10月及び11月に採取した水道水を試料として用いた。また、放射性物質については令和6年5月から11月に購入した食品（95種類301品目）及び同年12月に採取した水道水を試料として用いた。

(2) 分析対象物質

ア ダイオキシン類（平成10年度から調査開始）（表2）

ポリ塩化ジベンゾ-パラ-ジオキシン（PCDDs）及びポリ塩化ジベンゾフラン（PCDFs）

：17種、コプラナーポリ塩化ビフェニル（コプラナーPCBs）：12種

イ PCB（平成17年度から調査開始）

ウ 重金属

総水銀、メチル水銀、カドミウム（平成17年度から調査開始）

鉛（平成18年度から調査開始）

エ 放射性物質（平成23年度から調査開始）

放射性ヨウ素（I-131）、放射性セシウム（Cs-134、Cs-137）

(3) 分析方法

ア ダイオキシン類

平成20年2月に厚生労働省から示されている「食品中のダイオキシン類の測定方法暫定ガイドライン」に準拠した。試料に内部標準物質を添加し、内部標準物質の回収率が40～120%であることを確認した。

イ PCB

衛生試験法注解（2000）「食品汚染物試験法」（日本薬学会編）に準拠した。試料に標準物質を添加し、標準物質の回収率が70～120%であることを確認した。

ウ 重金属

(ア) 総水銀およびメチル水銀

昭和 48 年 7 月 23 日付厚生省環境衛生局長通知環乳第 99 号「魚介類の水銀の暫定的規制値について」に準拠した。測定時に認証試料を同時に測定し、測定値が認証値に対して 80～120%であることを確認した。

(イ) カドミウム

衛生試験法注解（2020）「機器分析法、誘導結合プラズマ質量分析法」（日本薬学会編）に準拠した。測定時に認証試料を同時に測定し、測定値が認証値に対して 80～120%であることを確認した。

(ウ) 鉛

衛生試験法注解（2020）「機器分析法、誘導結合プラズマ質量分析法」（日本薬学会編）に準拠した。測定時に認証試料を同時に測定し、測定値が認証値に対して 80～120%であることを確認した。

エ 放射性物質

平成 24 年 3 月 15 日付厚生労働省医薬食品局食品安全部長通知食安発 0315 第 4 号「食品中の放射性物質の試験法について」に準拠した。

また、同通知に準拠し測定値の信頼性を確保するとともに、測定結果は食材料購入日に減衰補正した。

(4) 分析機関

東京都健康安全研究センター 食品化学部

(5) 一日摂取量の推計方法

食品群ごとの分析値に、「東京都民の健康・栄養状況」の一日摂取量に基づきサンプリングし、調理した後の重量を乗じる。その値を 14 食品群すべて合計し、一日当たりの摂取量を求めた。

また、大人の体重を 50 kg とした場合の体重 1 kg 当たりの一日摂取量を求めた。

なお、ダイオキシン類については、一日摂取量を体重 1 kg 当たりの毒性等量 (pg-TEQ/kg・bw/day) で示した。毒性等量の算出にあたり、毒性等価係数は WHO-2006 TEF を使用した。

放射性物質については、一日摂取量から年間の摂取量を求め、国際放射線防護委員会 (ICRP) による成人の実効線量係数※を乗じて年間放射線量 (年間の食品摂取による預託実効線量) を求めた。

※ 実効線量係数 (Sv/Bq) … I-131 : 2.20×10^{-8} 、Cs-134 : 1.90×10^{-8} 、Cs-137 : 1.30×10^{-8}

3 調査結果

(1) ダイオキシン類 (表 4-1～4-4、図 1)

ア 検出状況

14 食品群中、全ての食品群から検出された。

イ 一日摂取量の推計 (不検出を 0 として算出した場合)

体重 1 kg 当たりの一日摂取量は 0.28 pg-TEQ/kg・bw/day (令和 4 年度 0.44 pg-TEQ/kg・bw/day) であった。

ウ 検出下限値の 1/2 の値を用いた際の一日摂取量 (表 1 1)

ダイオキシン類の検出下限値未満の数値の取扱いについて、検出下限値の 1/2 の値を用いて異性体の毒性等量を算出する方法を採用した場合、0.94 pg-TEQ/kg・bw/day であった。

エ 総摂取量に対する各食品群の寄与率

ダイオキシン類の総摂取量に対する各食品群の寄与率は、「魚介類」が 95 %、「乳類」が 2.5 %、「肉類・卵類」が 1.5 %となり、これらの食品群で全体の 99 %を占めていた。

オ ダイオキシン及びコプラナーPCBs の割合

ダイオキシン類総摂取量に占めるダイオキシン(PCDDs+PCDFs)の摂取割合は 19 % (令和 4 年度 22 %)、コプラナーPCBs の摂取割合は 81 % (令和 4 年度 78 %)であった。

カ 結果のまとめ

今回の調査における一日摂取量(不検出は 0 として算出した場合)は、「ダイオキシン類対策特別措置法」における耐容一日摂取量(TDI) (4 pg-TEQ/kg・bw/day) の 7.0 %であった。

(2) PCB (表 5-1 ~ 5-4、図 2)

ア 検出状況

14 食品群中、「油脂類」及び「魚介類」の 2 食品群から検出された。

イ 一日摂取量の推計(不検出を 0 として算出した場合)

体重 1 kg 当たりの一日摂取量は 0.011 $\mu\text{g/kg}\cdot\text{bw/day}$ (昨年度 0.0052 $\mu\text{g/kg}\cdot\text{bw/day}$) であった。

ウ 一日摂取量の推計(不検出を定量下限値の 1/2 の値として算出した場合)(表 11)

PCB の定量下限値未満の数値の取扱いについて、定量下限値の 1/2 の値を用いて算出する方法を採用した場合、0.040 $\mu\text{g/kg}\cdot\text{bw/day}$ であった。

エ 総摂取量に対する各食品群の寄与率

PCB の総摂取量に対する各食品群の寄与率は、「魚介類」が 98 %であった。

オ 結果のまとめ

一日摂取量(不検出を 0 として算出した場合)は昭和 47 年 8 月 24 日付厚生省通知「食品中に残留する PCB の規制について」において暫定的規制値が示されている暫定一日摂取許容量(PADI) (5 $\mu\text{g/kg}\cdot\text{bw/day}$) の 0.22 %であった。

(3) 総水銀(表 6-1 ~ 6-4、図 3) 及びメチル水銀(表 7-1 ~ 7-4、図 4)

ア 検出状況

総水銀、メチル水銀とも、「魚介類」の 1 食品群から検出された。

イ 一日摂取量の推計(不検出を 0 として算出した場合)

体重 1 kg 当たりの一日摂取量は、総水銀が 0.12 $\mu\text{g/kg}\cdot\text{bw/day}$ (昨年度 0.13 $\mu\text{g/kg}\cdot\text{bw/day}$)、メチル水銀が 0.11 $\mu\text{g/kg}\cdot\text{bw/day}$ (昨年度 0.13 $\mu\text{g/kg}\cdot\text{bw/day}$) であった。

ウ 一日摂取量の推計(不検出を定量下限値の 1/2 の値として算出した場合)(表 11)

水銀の定量下限値未満の数値の取扱いについて、定量下限値の 1/2 の値を用いて算出する方法を採用した場合、総水銀が 0.14 $\mu\text{g/kg}\cdot\text{bw/day}$ 、メチル水銀が 0.14 $\mu\text{g/kg}\cdot\text{bw/day}$ であった。

エ 結果のまとめ

メチル水銀の一日摂取量(不検出を 0 として算出した場合)は、平成 17 年 8 月 4 日付府食第 762 号食品安全委員会通知における耐容週間摂取量(TWI) (2 $\mu\text{g/kg}\cdot\text{bw/week}$) を 7 で除した値 (0.29 $\mu\text{g/kg}\cdot\text{bw/day}$) の 38 %であった。

(4) カドミウム(表 8-1 ~ 8-4、図 5-1 ~ 5-2)

ア 検出状況

14 食品群中、9 食品群から検出された。

イ 一日摂取量の推計（不検出を 0 として算出した場合）

体重 1 kg 当たり一日摂取量は、 $0.29 \mu\text{g/kg}\cdot\text{bw/day}$ （昨年度 $0.38 \mu\text{g/kg}\cdot\text{bw/day}$ ）であった。

ウ 一日摂取量の推計（不検出を定量下限値の 1/2 の値として算出した場合）（表 1 1）

カドミウムの定量下限値未満の数値の取扱いについて、定量下限値の 1/2 の値を用いて算出する方法を採用した場合、 $0.31 \mu\text{g/kg}\cdot\text{bw/day}$ であった。

エ 総摂取量に対する各食品群の寄与率

カドミウムの総摂取量に対する各食品群の寄与率は、「米・米加工品」が 45 %、「その他の野菜・きのこ・藻類」が 17 %、「その他穀類・種実類・いも類」が 15 %、となり、この 3 食品群で総摂取量の 77 % を占めた。

オ 結果のまとめ

カドミウム一日摂取量（不検出を 0 として算出した場合）は、平成 21 年 8 月 20 日付府食第 789 号食品安全委員会通知で示された耐容週間摂取量（TWI）（ $7 \mu\text{g/kg}\cdot\text{bw/week}$ ）を 7 で除した値（ $1 \mu\text{g/kg}\cdot\text{bw/day}$ ）の 29 % であった。

(5) 鉛（表 9-1～9-4、図 6-1～6-2）

ア 検出状況

14 食品群中、9 食品群から検出された。

イ 一日摂取量の推計（不検出を 0 として算出した場合）

体重 1 kg 当たり一日摂取量は、 $0.098 \mu\text{g/kg}\cdot\text{bw/day}$ （昨年度 $0.10 \mu\text{g/kg}\cdot\text{bw/day}$ ）であった。

ウ 一日摂取量の推計（不検出を定量下限値の 1/2 の値として算出した場合）（表 1 1）

鉛の定量下限値未満の数値の取扱いについて、定量下限値の 1/2 の値を用いて算出する方法を採用した場合、 $0.11 \mu\text{g/kg}\cdot\text{bw/day}$ であった。

エ 総摂取量に対する各食品群の寄与率

鉛の総摂取量に対する各食品群の寄与率は、「嗜好飲料」が 38 %、「その他の野菜・きのこ・藻類」が 23 %、となり、これらの 2 食品群で総摂取量の 61 % を占めた。

オ 結果のまとめ

鉛については、1986 年の FAO/WHO 合同食品添加物専門家会議で暫定耐容週間摂取量（PTWI）（ $25 \mu\text{g/kg}\cdot\text{bw/week}$ （PTWI を 7 で除した値は $3.6 \mu\text{g/kg}\cdot\text{bw/day}$ ））が示されており、本調査における鉛の一日摂取量は、調査開始以降、その PTWI を下回っていた。しかし、2010 年、同会議における再評価の結果、前述の PTWI は適当でないと取り下げられたため、本調査結果との比較は行わなかった。

(6) 放射性ヨウ素（I-131）

全ての食品群で検出されなかった。

(7) 放射性セシウム（Cs-134、Cs-137）（表 1 2-1～1 2-4、図 7-1～7-2）

ア 検出状況

Cs-134 は、全ての食品群で検出されなかった。Cs-137 は、14 食品群中 6 食品群から検出された。

イ 一日摂取量の推計（不検出を 0 として算出した場合）

放射性セシウム一日摂取量は、 0.057 Bq/day （昨年度は 0.042 Bq/day ）であった。

ウ 年間放射線量の推計（不検出を 0 として算出した場合）

放射性セシウムの年間放射線量は、0.00027 mSv/year(昨年度は 0.00020 mSv/year)であった。

エ 結果のまとめ

放射性セシウムのうち、Cs-134（半減期 2 年）は平成 27 年度に 14 食品群中 1 食品群から検出されたが、平成 28 年度以降の試料からは検出されていない。Cs-137(半減期 30 年)については、令和 6 年度の試料において 14 食品群中 6 食品群から検出された。

これまでの調査結果の経過をみると年間放射線量は平成 24 年度に 0.0013 mSv/year であった以降、平成 25 年度から令和 6 年度までは 0.00020 mSv/year から 0.00072 mSv/year の間で変動している。平成 24 年度の値と比較すると、令和 6 年度の値は 1/5 程度となり、低下している。食品中の放射性セシウムから受ける年間放射線量は、現行の食品における基準値の設定根拠である 1 mSv/year の 0.027%であった。

4 まとめ

ダイオキシン類について、14 食品群中、全ての食品群から検出された。一日摂取量は 0.28 pg-TEQ/kg・bw/day であり、「ダイオキシン類対策特別措置法」における耐容一日摂取量（TDI）（4 pg-TEQ/kg・bw/day）の 7.0 %であった。

PCB、メチル水銀及びカドミウムについての一日常摂取量は、各物質とも耐容一日摂取量等を下回った。

鉛の体重 1 kg 当たりの一日常摂取量は、0.098 μ g/kg・bw/day であった。

放射性物質について、放射性ヨウ素 I-131 及び放射性セシウム Cs-134 は、全ての食品群から検出されなかった。放射性セシウム Cs-137 が 14 食品群中 6 食品群から検出され、年間放射線量は 0.00027 mSv/year であり、食品中の放射性セシウムから受ける年間放射線量は、現行の食品における基準値の設定根拠である 1 mSv/year の 0.027 %であった。

以上の結果から、今回調査を行った化学物質等について、都民が平均的な食事を介して摂取する量は、健康影響が懸念されるレベルにはないことが明らかになった。

今後も、健康被害を未然に防止する観点から、食事由来の化学物質等摂取量推計調査を継続し、食事からの化学物質等の摂取状況の把握に努めていく。

表1 マーケットバスケット方式の食品群別分類及び摂取量

食 品 群	No.	種類	摂取量 (g)※
Ⅰ群 米・米加工品	1	米	282.7
	2	米加工品	6.2
Ⅱ群 その他穀類・ 種実類・ いも類	3	小麦粉類	5.2
	4	パン類（菓子パンを除く）	39.9
	5	菓子パン類	0.9
	6	うどん・中華めん類	24.3
	7	即席中華めん	4.1
	8	パスタ類	14.5
	9	その他の小麦加工品	7.0
	10	そば・加工品	5.3
	11	とうもろこし・加工品	2.6
	12	その他の穀類	1.5
	13	種実類	3.8
	14	さつまいも・加工品	12.6
	15	じゃがいも・加工品	27.4
	16	その他のいも・加工品	11.8
	17	でんぷん・加工品	3.0
Ⅲ群 砂糖類・ 甘味料類・ 菓子類	18	砂糖・甘味料類	6.0
	19	和菓子類	9.4
	20	ケーキ・ペストリー類	7.4
	21	ビスケット類	2.4
	22	キャンデー類	0.2
	23	その他の菓子類	12.3
Ⅳ群 油脂類	24	バター	1.6
	25	マーガリン	0.7
	26	植物性油脂	9.8
	27	動物性油脂	0.4
	28	その他の油脂	0.0
Ⅴ群 豆類	29	大豆（全粒）・加工品	1.4
	30	豆腐	32.0
	31	油揚げ類	3.5
	32	納豆	10.1
	33	その他の大豆加工品	9.3
	34	その他の豆・加工品	0.8
Ⅵ群 果実類	35	いちご	0.7
	36	柑橘類	17.1
	37	バナナ	18.0
	38	りんご	15.8
	39	その他の生果	25.3
	40	ジャム	1.0
	41	果汁・果汁飲料	7.5
Ⅶ群 緑黄色野菜	42	トマト	25.6
	43	にんじん	18.9
	44	ほうれん草	5.6
	45	ピーマン	7.5
	46	その他の緑黄色野菜	30.2

食 品 群	No.	種類	摂取量 (g)※
Ⅷ群 その他の野菜・ きのこ・藻類	47	キャベツ	35.3
	48	きゅうり	10.9
	49	大根	22.0
	50	たまねぎ	38.9
	51	はくさい	15.9
	52	その他の淡色野菜	49.8
	53	野菜ジュース	14.5
	54	葉類漬け物	3.1
	55	たくあん・その他の漬け物	6.4
	56	きのこ類	12.7
	57	藻類	8.8
Ⅸ群 嗜好飲料	58	日本酒	4.7
	59	ビール	65.8
	60	洋酒・その他	22.0
	61	茶	264.2
	62	コーヒー・ココア	124.5
	63	その他の嗜好飲料	146.0
Ⅹ群 魚介類	64	あじ・いわし類	5.9
	65	さけ・ます	5.4
	66	たい・かれい類	4.8
	67	まぐろ・かじき類	4.0
	68	その他の生魚	5.9
	69	貝類	2.9
	70	いか・たこ類	2.3
	71	えび・かに類	2.1
	72	魚介（塩蔵、生干し、乾物）	14.9
	73	魚介（缶詰）	4.2
	74	魚介（佃煮）	0.0
	75	魚介（練り製品）	7.1
	76	魚肉ハム・ソーセージ	0.7
ⅩⅠ群 肉類・卵類	77	牛肉	23.4
	78	豚肉	41.6
	79	ハム・ソーセージ類	13.4
	80	その他の畜肉	0.8
	81	鶏肉	32.6
	82	その他の鳥肉	0.0
	83	肉類（内臓）	1.0
	84	鯨肉	0.0
	85	その他の肉・加工品	0.0
	86	卵類	41.5
ⅩⅡ群 乳類	87	牛乳	96.5
	88	チーズ	7.3
	89	発酵乳・乳酸菌飲料	41.3
	90	その他の乳製品	20.3
	91	その他の乳類	1.2
ⅩⅢ群 調味料	92	ソース	2.4
	93	しょうゆ	10.1
	94	塩	1.2
	95	マヨネーズ	4.0
	96	味噌	9.5
	97	その他の調味料	38.1
	98	香辛料・その他	0.6
ⅩⅣ群 飲料 水	99	飲料水	600.0

※ 摂取量

(1) 各一日摂取量の数値は『東京都民の健康・栄養状況（令和元年東京都福祉保健局）』より引用した。

(2) 摂取量に関する注意事項

- 1) 「米」については、炊いた量
- 2) 「うどん」、「中華麺」、「パスタ」及び「そば」については、ゆで重量
- 3) 「茶」については、抽出した量
- 4) 「乾物」については、戻した重量

表 2 分析対象物質（ダイオキシン類）

塩素数	ポリ塩化ジベンゾパラジキシン (PCDDs)	ポリ塩化ジベンゾフラン (PCDFs)	コプラナーPCBs (Co-PCBs)
4	2, 3, 7, 8-Tetra-CDD	2, 3, 7, 8-Tetra-CDF	3, 3', 4, 4'-Tetra-CB 3, 4, 4', 5-Tetra-CB
5	1, 2, 3, 7, 8-Penta-CDD	1, 2, 3, 7, 8-Penta-CDF 2, 3, 4, 7, 8-Penta-CDF	2', 3, 4, 4', 5-Penta-CB 2, 3', 4, 4', 5-Penta-CB 2, 3, 4, 4', 5-Penta-CB 2, 3, 3', 4, 4'-Penta-CB 3, 3', 4, 4', 5-Penta-CB
6	1, 2, 3, 4, 7, 8-Hexa-CDD 1, 2, 3, 6, 7, 8-Hexa-CDD 1, 2, 3, 7, 8, 9-Hexa-CDD	1, 2, 3, 4, 7, 8-Hexa-CDF 1, 2, 3, 6, 7, 8-Hexa-CDF 1, 2, 3, 7, 8, 9-Hexa-CDF 2, 3, 4, 6, 7, 8-Hexa-CDF	2, 3', 4, 4', 5, 5'-Hexa-CB 2, 3, 3', 4, 4', 5-Hexa-CB 2, 3, 3', 4, 4', 5'-Hexa-CB 3, 3', 4, 4', 5, 5'-Hexa-CB
7	1, 2, 3, 4, 6, 7, 8-Hepta-CDD	1, 2, 3, 4, 6, 7, 8-Hepta-CDF 1, 2, 3, 4, 7, 8, 9-Hepta-CDF	2, 3, 3', 4, 4', 5, 5'-Hepta-CB
8	Octa-CDD	Octa-CDF	

表 3-1 耐容摂取量等及び評価機関等

分析項目	耐容摂取量等		
ダイオキシン類	TDI	4 pg-TEQ/kg・bw/day	ダイオキシン類対策特別措置法
P C B	PADI	5 μg/kg・bw/day	厚生省通知 昭和 47 年 8 月 24 日付 環食第 442 号 「食品中に残留する PCB の規制について」
総水銀		—	—
メチル水銀 (Hg として)	TWI	2 μg/kg・bw/week	食品安全委員会通知 平成 17 年 8 月 4 日付 府食第 762 号
カドミウム	TWI	7 μg/kg・bw/week	食品安全委員会通知 平成 21 年 8 月 20 日付 府食第 789 号
鉛		—	—

※ TDI：耐容一日摂取量、PADI：暫定一日摂取許容量、TWI：耐容週間摂取量

表 3-2 ダイオキシン類の検出下限値※

	PCDDs、PCDFs		コプラナーPCBs
	4～7 塩化物	8 塩化物	
食品（第 1～13 群）	0.01 pg/g	0.02 pg/g	0.01 pg/g
水（第 14 群）	0.0001 pg/g	0.0002 pg/g	0.0001 pg/g

※「食品中のダイオキシン類の測定方法暫定ガイドライン」に準拠し、検出下限値とした。

表 3-3 PCB、重金属の定量下限値

分析対象物質		定量下限値 (第 1 群から第 14 群)
PCB		0.001 $\mu\text{g/g}$
重金属	総水銀	0.001 $\mu\text{g/g}$
	メチル水銀	0.001 $\mu\text{g/g}$
	カドミウム	0.001 $\mu\text{g/g}$
	鉛	0.001 $\mu\text{g/g}$

用語説明

毒性等量 (TEQ)	毒性等価係数（ダイオキシン類の中で最も毒性の強い 2, 3, 7, 8-Tetra-CDD の毒性を 1 と して、他のダイオキシン類の毒性の強さを換算した係数）を用いて、ダイオキシン類 の毒性を総計した値を示す単位。
検出下限値	ダイオキシン類の測定において、平成 20 年 2 月に厚生労働省から示されている食品中の ダイオキシン類の測定方法暫定ガイドラインに準拠し、検出下限値とした。
定量下限値	適切な管理・操作のもとに、ある分析法で目的物質の定量（検査試料中に目的成分がどの程 度含まれているかの計測）を行った場合に、定量検知が可能な最小値、又は最小濃度のこ と。
検出限界値	放射性ヨウ素（I-131）、放射性セシウム（Cs-134、Cs-137）の測定において、検出限界 値は、「文部科学省放射能測定シリーズ No. 7 ゲルマニウム半導体検出器によるガンマ線 スペクトロメトリー」に基づき、算出した。 なお、検出限界値は、検出器のバックグラウンド、供試量等によって変化する。

表4-1 ダイオキシン類の一日摂取量(WHO-2006 TEF)(令和6年度)

耐容一日摂取量(TDI) : 4 pg-TEQ/kg・bw/day

試料	PCDDs (pg-TEQ/day)	PCDFs (pg-TEQ/day)	Co-PCBs (pg-TEQ/day)	一日摂取量 (pg-TEQ/day)	体重1 kg当たりの 一日摂取量 (pg-TEQ/kg・bw/day)	寄与率 (%)
米・米加工品	ND	ND	0.00035	0.00035	0.0000069	0.0025
その他穀類・種実類・いも類	0.0096	ND	0.0067	0.016	0.00033	0.12
砂糖・甘味料類・菓子類	0.049	ND	0.0016	0.051	0.0010	0.36
油脂類	0.035	0.0014	0.0086	0.045	0.00090	0.32
豆類	0.00086	ND	ND	0.00086	0.000017	0.0061
果実類	ND	ND	0.0010	0.0010	0.000021	0.0073
緑黄色野菜	0.0015	ND	0.0019	0.0034	0.000068	0.024
その他の野菜・きのこ・藻類	0.0038	ND	0.0025	0.0063	0.00013	0.045
嗜好飲料	ND	ND	0.00094	0.00094	0.000019	0.0067
魚介類	1.1	1.4	11	13	0.27	95
肉類・卵類	0.029	0.013	0.16	0.21	0.0041	1.5
乳類	0.023	ND	0.33	0.36	0.0071	2.5
調味料	0.054	ND	0.0035	0.058	0.0012	0.41
飲料水	ND	ND	0.00014	0.00014	0.0000029	0.0010
計	1.3 (9.2%)	1.4 (10%)	11 (81%)	14	0.28	100

※検出下限値未満をNDとした(「食品中のダイオキシン類の測定方法暫定ガイドライン」に準拠し、検出下限値とした)

参考: 令和4年度 ダイオキシン類の一日摂取量(WHO-2006 TEF)

試料	PCDDs (pg-TEQ/day)	PCDFs (pg-TEQ/day)	Co-PCBs (pg-TEQ/day)	一日摂取量 (pg-TEQ/day)	体重1 kg当たりの 一日摂取量 (pg-TEQ/kg・bw/day)	寄与率 (%)
米・米加工品	ND	ND	0.0015	0.0015	0.000029	0.0067
その他穀類・種実類・いも類	0.058	ND	0.0035	0.061	0.0012	0.28
砂糖・甘味料類・菓子類	0.053	ND	0.0021	0.055	0.0011	0.25
油脂類	0.098	0.0028	0.0016	0.10	0.0020	0.47
豆類	0.00088	ND	0.00011	0.00099	0.000020	0.0045
果実類	ND	ND	0.00036	0.00036	0.0000072	0.0016
緑黄色野菜	0.0010	ND	0.0012	0.0022	0.000043	0.0099
その他の野菜・きのこ・藻類	0.0044	ND	0.0021	0.0064	0.00013	0.029
嗜好飲料	ND	ND	0.0024	0.0024	0.000049	0.011
魚介類	1.6	1.7	15	18	0.36	84
肉類・卵類	0.25	1.1	1.9	3.3	0.065	15
乳類	0.020	ND	0.0088	0.029	0.00058	0.13
調味料	0.040	ND	0.0025	0.042	0.00084	0.19
飲料水	ND	0.012	0.00015	0.012	0.00024	0.056
計	2.1 (10%)	2.7 (12%)	17 (78%)	22	0.44	100

(注) 合計値については、表示されていない小数点部分が影響し、一致しないことがある。

表4-2 ダイオキシン類一日摂取量の経年変化(WHO-2006TEF)(平成11年度～令和6年度)

TDI : 4 pg-TEQ/kg・bw/day													
試料	平成11年度 (pg-TEQ/kg・bw/day)	平成12年度 (pg-TEQ/kg・bw/day)	平成13年度 (pg-TEQ/kg・bw/day)	平成14年度 (pg-TEQ/kg・bw/day)	平成15年度 (pg-TEQ/kg・bw/day)	平成16年度 (pg-TEQ/kg・bw/day)	平成17年度 (pg-TEQ/kg・bw/day)	平成18年度 (pg-TEQ/kg・bw/day)	平成19年度 (pg-TEQ/kg・bw/day)	平成20年度 (pg-TEQ/kg・bw/day)	平成22年度 (pg-TEQ/kg・bw/day)	平成24年度 (pg-TEQ/kg・bw/day)	平成26年度 (pg-TEQ/kg・bw/day)
米・米加工品	0.0079	0.00090	0.015	0.000040	0.000013	0.000038	0.000019	0.000031	0.0000080	0.000034	0.0000052	0.000066	0.000010
その他穀類・雑実類・いも類	0.017	0.013	0.0053	0.016	0.0063	0.0064	0.0051	0.0099	0.0058	0.00062	0.00036	0.00025	0.0015
砂糖類・甘味料類・菓子類	0.0098	0.021	0.015	0.0088	0.012	0.0093	0.0045	0.012	0.0077	0.0043	0.0040	0.0021	0.0036
油脂類	0.010	0.0052	0.0094	0.014	0.017	0.0040	0.011	0.011	0.0077	0.0064	0.0042	0.0060	0.0014
豆類	0.00025	0.000089	0.0015	0.0015	0.00019	0.00025	0.00022	0.000082	0.00061	0.000095	0.000055	0.00047	0.000029
果実類	0.0012	0.00031	0.000037	0.0000015	0.0000015	0.0000014	0.0000048	0.000047	0.0000083	0.000012	0.0000021	0.0000064	0.000066
緑黄色野菜	0.051	0.027	0.029	0.0053	0.0043	0.0052	0.0025	0.000061	0.000072	0.00052	0.00012	0.00022	0.00037
その他の野菜・きのこ・藻類	0.013	0.021	0.0050	0.0014	0.0064	0.010	0.0091	0.0052	0.0053	0.0036	0.0020	0.0017	0.0012
調味料・嗜好飲料	0.00011	0.00065	0.00012	0.000035	0.00062	0.00029	0.00014	0.00032	0.00017	0.00019	0.000029	0	0.000014
魚介類	1.5	1.2	0.58	1.1	1.1	0.88	0.98	0.79	0.82	0.82	0.55	0.53	0.45
肉類・卵類	0.15	0.22	0.34	0.17	0.12	0.15	0.15	0.24	0.20	0.19	0.091	0.18	0.043
乳類	0.14	0.13	0.073	0.12	0.050	0.042	0.027	0.033	0.021	0.015	0.025	0.024	0.0063
その他の食品	0.0055	0.0092	0.0043	0.0045	0.0083	0.012	0.0022	0.0028	0.0026	0.0024	0.0053	0.0016	0.0021
飲料水	0.0000088	0.0000079	0.0000021	0.0000017	0.0000015	0.0000014	0.00036	0.00000011	0.00036	0.00036	0.00000055	0.00025	0.0000053
計	1.92	1.65	1.08	1.39	1.36	1.12	1.19	1.11	1.06	1.15	0.69	0.75	0.51

平成20年度以降は、隔年で調査を実施している。					
試料	平成28年度 (pg-TEQ/kg・bw/day)	平成30年度 (pg-TEQ/kg・bw/day)	令和2年度 (pg-TEQ/kg・bw/day)	令和4年度 (pg-TEQ/kg・bw/day)	令和6年度 (pg-TEQ/kg・bw/day)
米・米加工品	0	0.000025	0.0000083	0.000029	0.0000069
その他穀類・雑実類・いも類	0.0014	0.00086	0.00024	0.0012	0.00033
砂糖類・甘味料類・菓子類	0.0017	0.0037	0.00088	0.0011	0.0010
油脂類	0.0032	0.0034	0.00099	0.0020	0.00090
豆類	0.00078	0.000033	0.000077	0.000020	0.000017
果実類	0.0000025	0.000042	0.0000085	0.0000072	0.000021
緑黄色野菜	0.00030	0.000016	0.00030	0.000043	0.000068
その他の野菜・きのこ・藻類	0.0010	0.00014	0.0010	0.00013	0.00013
嗜好飲料	0	0.000028	0	0.000049	0.000019
魚介類	0.43	0.47	0.33	0.36	0.27
肉類・卵類	0.048	0.070	0.065	0.065	0.0041
乳類	0.0033	0.0062	0.00054	0.00058	0.0071
調味料	0.0021	0.0028	0.0015	0.00084	0.0012
飲料水	0.00000014	0.00012	0.00012	0.00024	0.0000029
計	0.50	0.55	0.40	0.44	0.28

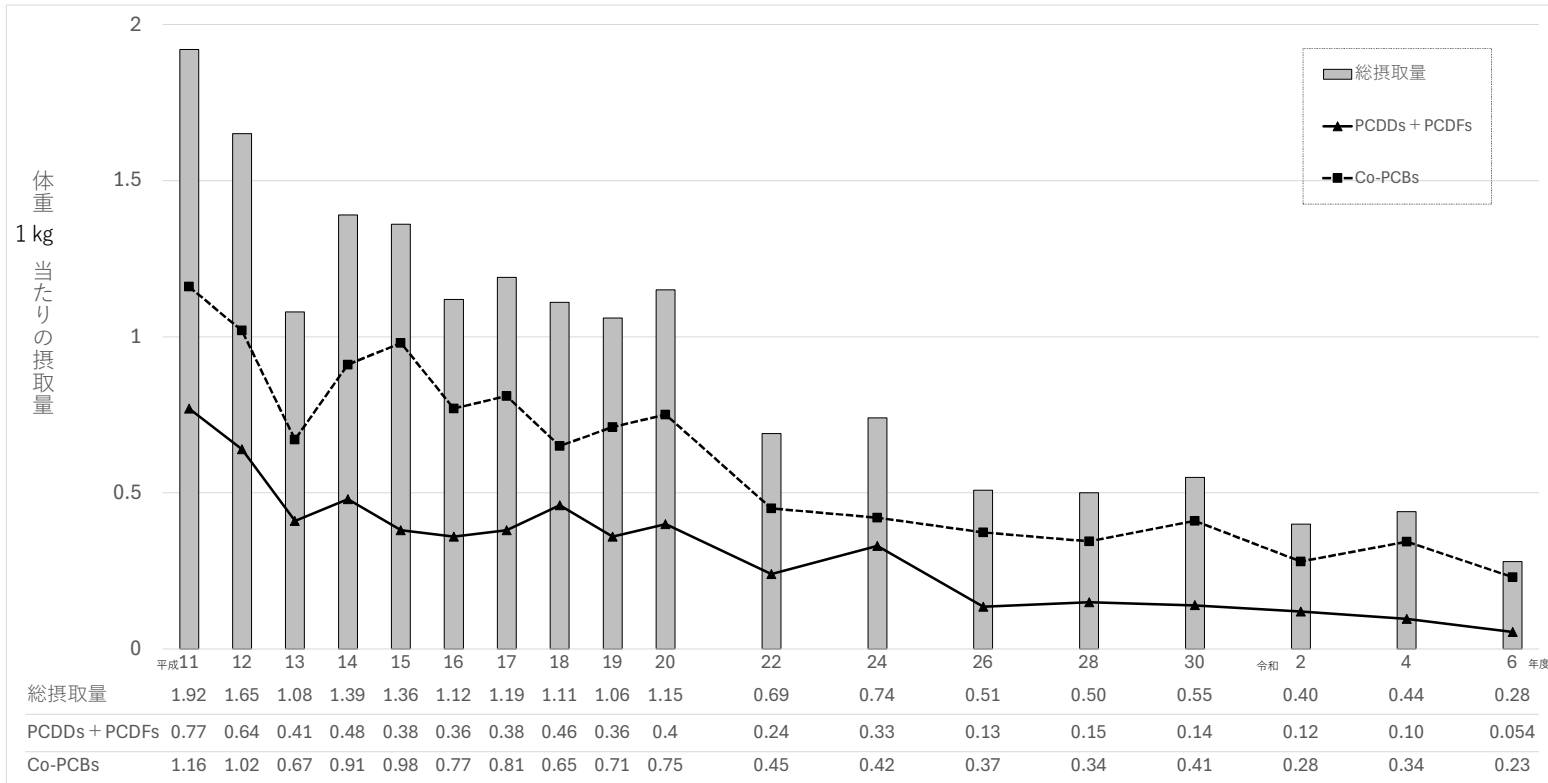


図1 ダイオキシン類の一日摂取量の推移(WHO-2006 TEF)

表4ー3 試料のダイオキシン類濃度の経年変化(平成11年度～令和6年度)

試料	平成11年度	平成12年度	平成13年度	平成14年度	平成15年度	平成16年度	平成17年度	平成18年度	平成19年度	平成20年度	平成22年度	平成24年度	平成26年度
	pg-TEQ/g	pg-TEQ/g	pg-TEQ/g	pg-TEQ/g	pg-TEQ/g	pg-TEQ/g	pg-TEQ/g	pg-TEQ/g	pg-TEQ/g	pg-TEQ/g	pg-TEQ/g	pg-TEQ/g	pg-TEQ/g
米・米加工品	0.0011	0.00012	0.0022	0.0000064	0.0000022	0.0000068	0.0000031	0.0000050	0.0000015	0.0000054	0.0000090	0.000011	0.0000018
その他穀類・種実類・いも類	0.0041	0.0028	0.0013	0.0037	0.0013	0.0014	0.0012	0.0022	0.0013	0.0014	0.00075	0.00052	0.00044
砂糖類・甘味料類・菓子類	0.014	0.030	0.023	0.013	0.018	0.015	0.0063	0.017	0.011	0.0060	0.0055	0.0028	0.0046
油脂類	0.022	0.014	0.024	0.036	0.043	0.011	0.028	0.027	0.019	0.017	0.011	0.016	0.0041
豆類	0.00018	0.000063	0.0012	0.0012	0.00015	0.00017	0.00016	0.000058	0.00045	0.000070	0.000045	0.00039	0.000020
果実類	0.00051	0.00011	0.000015	0.0000060	0.0000060	0.0000060	0.0000018	0.000018	0.0000031	0.0000058	0.0000090	0.0000031	0.000027
緑黄色野菜	0.024	0.015	0.014	0.0028	0.0025	0.0028	0.0014	0.000036	0.000041	0.00026	0.000067	0.00014	0.00020
その他の野菜・きのこ・藻類	0.0035	0.0055	0.0014	0.00036	0.0015	0.0025	0.0025	0.0014	0.0014	0.00086	0.00051	0.00039	0.00027
調味料・嗜好飲料	0.000029	0.00014	0.000019	0.0000027	0.000045	0.000022	0.000011	0.000024	0.000013	0.000014	0.0000021	ND	0.0000090
魚介類	0.87	0.55	0.38	0.64	0.78	0.63	0.72	0.60	0.61	0.71	0.40	0.41	0.45
肉類・卵類	0.077	0.11	0.16	0.093	0.068	0.086	0.077	0.13	0.11	0.10	0.049	0.090	0.020
乳類	0.044	0.039	0.022	0.039	0.017	0.016	0.0087	0.011	0.0067	0.0054	0.0099	0.0097	0.0022
その他の食品	0.055	0.077	0.12	0.056	0.069	0.099	0.018	0.023	0.022	0.020	0.044	0.014	0.018
飲料水	0.00000073	0.00000066	0.00000018	0.00000014	0.00000013	0.00000012	0.000030	0.000000090	0.000030	0.000030	0.000000046	0.000020	0.00000044

試料	平成28年度	平成30年度	令和2年度	令和4年度	令和6年度
	pg-TEQ/g	pg-TEQ/g	pg-TEQ/g	pg-TEQ/g	pg-TEQ/g
米・米加工品	ND	0.0000047	0.0000015	0.0000051	0.0000012
その他穀類・種実類・いも類	0.00040	0.00023	0.000070	0.00038	0.00010
砂糖類・甘味料類・菓子類	0.0020	0.0045	0.0012	0.0015	0.0013
油脂類	0.013	0.016	0.0046	0.0082	0.0036
豆類	0.00064	0.000031	0.000058	0.000017	0.000015
果実類	0.0000012	0.000020	0.0000045	0.0000042	0.000012
緑黄色野菜	0.00015	0.0000099	0.00017	0.000026	0.000041
その他の野菜・きのこ・藻類	0.00026	0.000036	0.00023	0.000031	0.000030
嗜好飲料	ND	0.0000021	ND	0.0000039	0.0000015
魚介類	0.38	0.45	0.37	0.34	0.25
肉類・卵類	0.025	0.035	0.031	0.025	0.0016
乳類	0.0012	0.0021	0.00016	0.00017	0.0021
調味料	0.0014	0.0015	0.00068	0.00064	0.00087
飲料水	0.000000012	0.000010	0.000010	0.000020	0.00000024

※検出下限値未満をNDとした

表4ー4 ダイオキシン類一日摂取量寄与率の経年変化(平成11年度～令和6年度)

試料	平成11年度	平成12年度	平成13年度	平成14年度	平成15年度	平成16年度	平成17年度	平成18年度	平成19年度	平成20年度	平成22年度	平成24年度	平成26年度
	寄与率(%)	寄与率(%)	寄与率(%)	寄与率(%)	寄与率(%)	寄与率(%)	寄与率(%)	寄与率(%)	寄与率(%)	寄与率(%)	寄与率(%)	寄与率(%)	寄与率(%)
米・米加工品	0.41	0.055	1.4	0.0029	0.00097	0.0034	0.0016	0.0028	0.00075	0.0029	0.0076	0.0088	0.0021
その他穀類・種実類・いも類	0.91	0.77	0.49	1.2	0.47	0.56	0.43	0.90	0.55	0.054	0.053	0.033	0.29
砂糖類・甘味料類・菓子類	0.51	1.3	1.4	0.63	0.91	0.93	0.38	1.1	0.73	0.38	0.59	0.28	0.72
油脂類	0.52	0.31	0.87	1.0	1.2	0.36	0.93	0.96	0.72	0.55	0.61	0.80	0.28
豆類	0.013	0.0054	0.14	0.11	0.014	0.022	0.019	0.0074	0.058	0.0083	0.008	0.063	0.0057
果実類	0.065	0.018	0.0034	0.00011	0.00011	0.00012	0.00041	0.0042	0.00078	0.0011	0.00031	0.00085	0.013
緑黄色野菜	2.6	1.6	2.7	0.38	0.32	0.46	0.21	0.0055	0.0068	0.045	0.017	0.029	0.073
その他の野菜・きのこ・藻類	0.69	1.3	0.47	0.10	0.47	0.91	0.77	0.47	0.5	0.31	0.29	0.22	0.23
調味料・嗜好飲料	0.0055	0.039	0.011	0.0025	0.045	0.026	0.012	0.029	0.016	0.017	0.0042	0	0.0027
魚介類	78	73	54	76	83	78	82	71	77	80	81	71	88
肉類・卵類	8.1	13	31	12	8.9	14	13	22	18	17	13	24	9.0
乳類	7.6	7.7	6.8	8.5	3.6	3.7	2.3	3.0	2.0	1.3	3.7	3.2	1.2
その他の食品	0.29	0.56	0.40	0.32	0.61	1.1	0.19	0.25	0.25	0.21	0.77	0.22	0.42
飲料水	0.000046	0.00048	0.00020	0.00012	0.00011	0.000013	0.030	0.000010	0.034	0.032	0.000080	0.033	0.0010
計	100	100	100	100	100	100	100	100	100	100	100	100	100

試料	平成28年度	平成30年度	令和2年度	令和4年度	令和6年度
	寄与率(%)	寄与率(%)	寄与率(%)	寄与率(%)	寄与率(%)
米・米加工品	0	0.0045	0.0021	0.0067	0.0025
その他穀類・種実類・いも類	0.29	0.16	0.059	0.28	0.12
砂糖類・甘味料類・菓子類	0.34	0.68	0.22	0.25	0.36
油脂類	0.65	0.62	0.25	0.47	0.32
豆類	0.16	0.0060	0.019	0.0045	0.0061
果実類	0.0005	0.0076	0.0021	0.0016	0.0073
緑黄色野菜	0.061	0.0029	0.073	0.0099	0.024
その他の野菜・きのこ・藻類	0.20	0.026	0.25	0.029	0.045
嗜好飲料	0	0.0051	0	0.011	0.067
魚介類	87	84	83	84	95
肉類・卵類	10	13	16	15	1.5
乳類	0.67	1.1	0.13	0.13	2.5
調味料	0.43	0.50	0.36	0.19	0.41
飲料水	0.000029	0.022	0.030	0.056	0.0010
計	100	100	100	100	100

表5-1 PCBの一日摂取量(令和6年度)

暫定一日摂取許容量(PADI) : 5 $\mu\text{g}/\text{kg}\cdot\text{bw}/\text{day}$

試料	含有量 ($\mu\text{g}/\text{g}$)	一日総摂取量 ($\mu\text{g}/\text{day}$)	体重1 kg当たりの 摂取量 ($\mu\text{g}/\text{kg}\cdot\text{bw}/\text{day}$)	寄与率 (%)
米・米加工品	ND	0	0	0
その他穀類・種実類・いも類	ND	0	0	0
砂糖類・甘味料類・菓子類	ND	0	0	0
油脂類	0.001	0.013	0.00025	2.2
豆類	ND	0	0	0
果実類	ND	0	0	0
緑黄色野菜	ND	0	0	0
その他の野菜・きのこ・藻類	ND	0	0	0
嗜好飲料	ND	0	0	0
魚介類	0.010	0.55	0.011	98
肉類・卵類	ND	0	0	0
乳類	ND	0	0	0
調味料	ND	0	0	0
飲料水	ND	0	0	0
計		0.56	0.011	100

※定量下限値未満をNDとした

表5-2 PCB一日摂取量の経年変化(平成17年度～令和6年度)

PADI: 5 $\mu\text{g}/\text{kg}\cdot\text{bw}\cdot\text{day}$

試料	平成17年度 ($\mu\text{g}/\text{kg}\cdot\text{bw}\cdot\text{day}$)	平成18年度 ($\mu\text{g}/\text{kg}\cdot\text{bw}\cdot\text{day}$)	平成19年度 ($\mu\text{g}/\text{kg}\cdot\text{bw}\cdot\text{day}$)	平成20年度 ($\mu\text{g}/\text{kg}\cdot\text{bw}\cdot\text{day}$)	平成21年度 ($\mu\text{g}/\text{kg}\cdot\text{bw}\cdot\text{day}$)	平成22年度 ($\mu\text{g}/\text{kg}\cdot\text{bw}\cdot\text{day}$)	平成23年度 ($\mu\text{g}/\text{kg}\cdot\text{bw}\cdot\text{day}$)	平成24年度 ($\mu\text{g}/\text{kg}\cdot\text{bw}\cdot\text{day}$)	平成25年度 ($\mu\text{g}/\text{kg}\cdot\text{bw}\cdot\text{day}$)	平成26年度 ($\mu\text{g}/\text{kg}\cdot\text{bw}\cdot\text{day}$)	平成27年度 ($\mu\text{g}/\text{kg}\cdot\text{bw}\cdot\text{day}$)
米・米加工品	0	0	0	0	0	0	0	0	0	0	0
その他穀類・種実類・いも類	0	0	0	0	0	0	0	0	0	0	0
砂糖類・甘味料類・菓子類	0	0	0	0	0	0	0	0	0	0	0
油脂類	0	0	0	0	0	0	0	0	0	0	0
豆類	0	0	0	0	0	0	0	0	0	0	0
果実類	0	0	0	0	0	0	0	0	0	0	0
緑黄色野菜	0	0	0	0	0	0	0	0	0	0	0
その他の野菜・きのこ・藻類	0	0	0	0	0	0	0	0.0039	0	0	0
調味料・嗜好飲料	0	0	0	0	0	0	0	0	0	0	0
魚介類	0.011	0.011	0.015	0.020	0.021	0.011	0.012	0.0088	0.010	0.0059	0.0070
肉類・卵類	0	0	0	0	0	0	0	0	0	0	0
乳類	0	0	0	0	0	0	0	0	0	0	0
その他の食品	0	0	0	0	0	0.00012	0.00012	0	0	0	0
飲料水	0	0	0	0	0	0	0	0	0	0	0
計	0.011	0.011	0.015	0.020	0.021	0.011	0.013	0.0088	0.014	0.0059	0.0070

試料	平成28年度 ($\mu\text{g}/\text{kg}\cdot\text{bw}\cdot\text{day}$)	平成29年度 ($\mu\text{g}/\text{kg}\cdot\text{bw}\cdot\text{day}$)	平成30年度 ($\mu\text{g}/\text{kg}\cdot\text{bw}\cdot\text{day}$)	令和元年度 ($\mu\text{g}/\text{kg}\cdot\text{bw}\cdot\text{day}$)	令和2年度 ($\mu\text{g}/\text{kg}\cdot\text{bw}\cdot\text{day}$)	令和3年度 ($\mu\text{g}/\text{kg}\cdot\text{bw}\cdot\text{day}$)	令和4年度 ($\mu\text{g}/\text{kg}\cdot\text{bw}\cdot\text{day}$)	令和5年度 ($\mu\text{g}/\text{kg}\cdot\text{bw}\cdot\text{day}$)	令和6年度 ($\mu\text{g}/\text{kg}\cdot\text{bw}\cdot\text{day}$)
米・米加工品	0	0	0	0	0	0	0	0	0
その他穀類・種実類・いも類	0	0	0	0	0	0	0	0	0
砂糖類・甘味料類・菓子類	0	0	0	0	0	0	0	0	0
油脂類	0.00025	0	0	0	0	0	0	0.00050	0.00025
豆類	0	0	0	0	0	0	0	0	0
果実類	0	0	0	0	0	0	0	0	0
緑黄色野菜	0	0	0	0	0	0	0	0	0
その他の野菜・きのこ・藻類	0	0	0	0	0	0	0	0	0
嗜好飲料	0	0	0	0	0	0	0	0	0
魚介類	0.0065	0.012	0.0092	0.0090	0.0068	0.0039	0.0077	0.0047	0.011
肉類・卵類	0	0	0	0	0	0	0	0	0
乳類	0	0	0	0	0	0	0	0	0
調味料	0	0	0	0	0	0	0	0	0
飲料水	0	0	0	0	0	0	0	0	0
計	0.0068	0.012	0.0092	0.0090	0.0068	0.0039	0.0077	0.0052	0.011

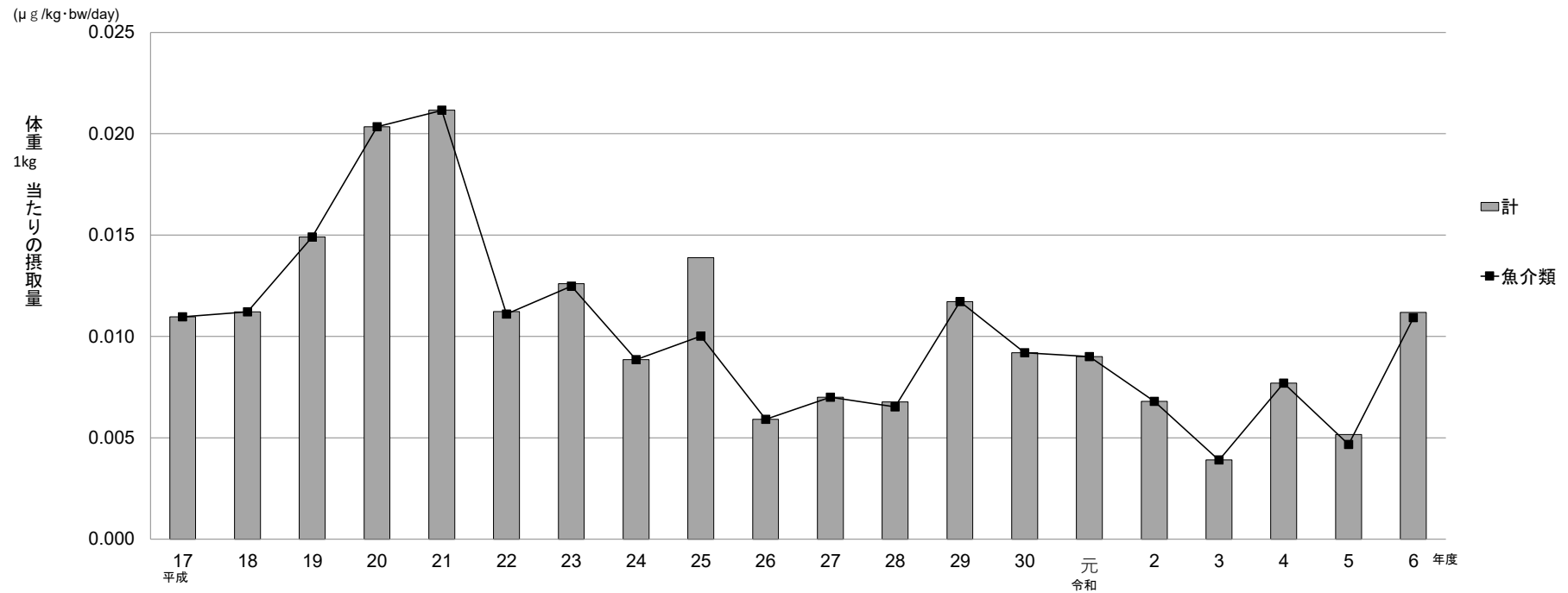


図2 PCB一日摂取量の経年変化(平成17年度～令和6年度)

表5-3 試料のPCB濃度の経年変化(平成17年度～令和6年度)

試料	平成17年度 (μg/g)	平成18年度 (μg/g)	平成19年度 (μg/g)	平成20年度 (μg/g)	平成21年度 (μg/g)	平成22年度 (μg/g)	平成23年度 (μg/g)	平成24年度 (μg/g)	平成25年度 (μg/g)	平成26年度 (μg/g)	平成27年度 (μg/g)
米・米加工品	ND	ND	ND	ND	ND	ND	ND	ND	ND	ND	ND
その他穀類・種実類・いも類	ND	ND	ND	ND	ND	ND	ND	ND	ND	ND	ND
砂糖類・甘味料類・菓子類	ND	ND	ND	ND	ND	ND	ND	ND	ND	ND	ND
油脂類	ND	ND	ND	ND	ND	ND	ND	ND	ND	ND	ND
豆類	ND	ND	ND	ND	ND	ND	ND	ND	ND	ND	ND
果実類	ND	ND	ND	ND	ND	ND	ND	ND	ND	ND	ND
緑黄色野菜	ND	ND	ND	ND	ND	ND	ND	ND	ND	ND	ND
その他の野菜・きのこ・藻類	ND	ND	ND	ND	ND	ND	ND	ND	0.001	ND	ND
調味料・嗜好飲料	ND	ND	ND	ND	ND	ND	ND	ND	ND	ND	ND
魚介類	0.008	0.009	0.011	0.016	0.016	0.008	0.009	0.007	0.008	0.006	0.006
肉類・卵類	ND	ND	ND	ND	ND	ND	ND	ND	ND	ND	ND
乳類	ND	ND	ND	ND	ND	ND	ND	ND	ND	ND	ND
その他の食品	ND	ND	ND	ND	ND	0.001	0.001	ND	ND	ND	ND
飲料水	ND	ND	ND	ND	ND	ND	ND	ND	ND	ND	ND

※定量下限値未満をNDとした

試料	平成28年度 (μg/g)	平成29年度 (μg/g)	平成30年度 (μg/g)	令和元年度 (μg/g)	令和2年度 (μg/g)	令和3年度 (μg/g)	令和4年度 (μg/g)	令和5年度 (μg/g)	令和6年度 (μg/g)
米・米加工品	ND	ND	ND	ND	ND	ND	ND	ND	ND
その他穀類・種実類・いも類	ND	ND	ND	ND	ND	ND	ND	ND	ND
砂糖類・甘味料類・菓子類	ND	ND	ND	ND	ND	ND	ND	ND	ND
油脂類	0.001	ND	ND	ND	ND	ND	ND	0.002	0.001
豆類	ND	ND	ND	ND	ND	ND	ND	ND	ND
果実類	ND	ND	ND	ND	ND	ND	ND	ND	ND
緑黄色野菜	ND	ND	ND	ND	ND	ND	ND	ND	ND
その他の野菜・きのこ・藻類	ND	ND	ND	ND	ND	ND	ND	ND	ND
嗜好飲料	ND	ND	ND	ND	ND	ND	ND	ND	ND
魚介類	0.006	0.010	0.009	0.010	0.008	0.004	0.007	0.004	0.010
肉類・卵類	ND	ND	ND	ND	ND	ND	ND	ND	ND
乳類	ND	ND	ND	ND	ND	ND	ND	ND	ND
調味料	ND	ND	ND	ND	ND	ND	ND	ND	ND
飲料水	ND	ND	ND	ND	ND	ND	ND	ND	ND

※定量下限値未満をNDとした

表5-4 PCB一日摂取量寄与率の経年変化(平成17年度～令和6年度)

試料	平成17年度 寄与率(%)	平成18年度 寄与率(%)	平成19年度 寄与率(%)	平成20年度 寄与率(%)	平成21年度 寄与率(%)	平成22年度 寄与率(%)	平成23年度 寄与率(%)	平成24年度 寄与率(%)	平成25年度 寄与率(%)	平成26年度 寄与率(%)	平成27年度 寄与率(%)
米・米加工品	0	0	0	0	0	0	0	0	0	0	0
その他穀類・種実類・いも類	0	0	0	0	0	0	0	0	0	0	0
砂糖類・甘味料類・菓子類	0	0	0	0	0	0	0	0	0	0	0
油脂類	0	0	0	0	0	0	0	0	0	0	0
豆類	0	0	0	0	0	0	0	0	0	0	0
果実類	0	0	0	0	0	0	0	0	0	0	0
緑黄色野菜	0	0	0	0	0	0	0	0	0	0	0
その他の野菜・きのこ・藻類	0	0	0	0	0	0	0	0	28	0	0
調味料・嗜好飲料	0	0	0	0	0	0	0	0	0	0	0
魚介類	100	100	100	100	100	99	99	100	72	100	100
肉類・卵類	0	0	0	0	0	0	0	0	0	0	0
乳類	0	0	0	0	0	0	0	0	0	0	0
その他の食品	0	0	0	0	0	1.1	0.95	0	0	0	0
飲料水	0	0	0	0	0	0	0	0	0	0	0
計	100	100	100	100	100	100	100	100	100	100	100

試料	平成28年度 寄与率(%)	平成29年度 寄与率(%)	平成30年度 寄与率(%)	令和元年度 寄与率(%)	令和2年度 寄与率(%)	令和3年度 寄与率(%)	令和4年度 寄与率(%)	令和5年度 寄与率(%)	令和6年度 寄与率(%)
米・米加工品	0	0	0	0	0	0	0	0	0
その他穀類・種実類・いも類	0	0	0	0	0	0	0	0	0
砂糖類・甘味料類・菓子類	0	0	0	0	0	0	0	0	0
油脂類	2.7	0	0	0	0	0	0	10	2.2
豆類	0	0	0	0	0	0	0	0	0
果実類	0	0	0	0	0	0	0	0	0
緑黄色野菜	0	0	0	0	0	0	0	0	0
その他の野菜・きのこ・藻類	0	0	0	0	0	0	0	0	0
嗜好飲料	0	0	0	0	0	0	0	0	0
魚介類	97	100	100	100	100	100	100	90	98
肉類・卵類	0	0	0	0	0	0	0	0	0
乳類	0	0	0	0	0	0	0	0	0
調味料	0	0	0	0	0	0	0	0	0
飲料水	0	0	0	0	0	0	0	0	0
計	100	100	100	100	100	100	100	100	100

表6-1 総水銀の一日摂取量(令和6年度)

試料	含有量 ($\mu\text{g/g}$)	一日総摂取量 ($\mu\text{g/day}$)	体重1kg当たりの 摂取量 ($\mu\text{g/kg}\cdot\text{bw/day}$)	寄与率 (%)
米・米加工品	ND	0	0	0
その他穀類・種実類・いも類	ND	0	0	0
砂糖類・甘味料類・菓子類	ND	0	0	0
油脂類	ND	0	0	0
豆類	ND	0	0	0
果実類	ND	0	0	0
緑黄色野菜	ND	0	0	0
その他の野菜・きのこ・藻類	ND	0	0	0
嗜好飲料	ND	0	0	0
魚介類	0.107	5.8	0.12	100
肉類・卵類	ND	0	0	0
乳類	ND	0	0	0
調味料	ND	0	0	0
飲料水	ND	0	0	0
計		5.8	0.12	100

※定量下限値未満をNDとした

表7-1 メチル水銀の一日摂取量(令和6年度)

耐容週間摂取量(TWI) : 2 $\mu\text{g/kg}\cdot\text{bw/week}$
--

試料	含有量 ($\mu\text{g/g}$)	一日総摂取量 ($\mu\text{g/day}$)	体重1 kg当たりの 摂取量 ($\mu\text{g/kg}\cdot\text{bw/day}$)	寄与率 (%)
米・米加工品	ND	0	0	0
その他穀類・種実類・いも類	ND	0	0	0
砂糖類・甘味料類・菓子類	ND	0	0	0
油脂類	ND	0	0	0
豆類	ND	0	0	0
果実類	ND	0	0	0
緑黄色野菜	ND	0	0	0
その他の野菜・きのこ・藻類	ND	0	0	0
嗜好飲料	ND	0	0	0
魚介類	0.104	5.6	0.11	100
肉類・卵類	ND	0	0	0
乳類	ND	0	0	0
調味料	ND	0	0	0
飲料水	ND	0	0	0
計		5.6	0.11	100

※定量下限値未満をNDとした

表6-2 総水銀一日摂取量の経年変化(平成17年度～令和6年度)

試料	平成17年度 ($\mu\text{g/kg}\cdot\text{bw/day}$)	平成18年度 ($\mu\text{g/kg}\cdot\text{bw/day}$)	平成19年度 ($\mu\text{g/kg}\cdot\text{bw/day}$)	平成20年度 ($\mu\text{g/kg}\cdot\text{bw/day}$)	平成21年度 ($\mu\text{g/kg}\cdot\text{bw/day}$)	平成22年度 ($\mu\text{g/kg}\cdot\text{bw/day}$)	平成23年度 ($\mu\text{g/kg}\cdot\text{bw/day}$)	平成24年度 ($\mu\text{g/kg}\cdot\text{bw/day}$)	平成25年度 ($\mu\text{g/kg}\cdot\text{bw/day}$)	平成26年度 ($\mu\text{g/kg}\cdot\text{bw/day}$)	平成27年度 ($\mu\text{g/kg}\cdot\text{bw/day}$)
米・米加工品	0	0	0	0	0	0	0	0	0	0	0
その他穀類・種実類・いも類	0	0	0	0	0	0	0	0	0	0	0
砂糖類・甘味料類・菓子類	0	0	0	0	0	0	0	0	0	0	0
油脂類	0	0	0	0	0	0	0	0	0	0	0
豆類	0.0027	0	0	0	0	0	0	0	0	0	0
果実類	0	0	0	0	0	0	0	0	0	0	0
緑黄色野菜	0	0	0	0	0	0	0	0	0	0	0
その他の野菜・きのこ・藻類	0.0044	0	0	0	0	0	0	0	0	0	0
調味料・嗜好飲料	0.013	0	0	0	0	0	0	0	0	0	0
魚介類	0.13	0.16	0.15	0.18	0.17	0.20	0.17	0.15	0.18	0.16	0.16
肉類・卵類	0.0047	0	0	0	0.011	0.013	0.0084	0	0	0.0085	0.0085
乳類	0.0031	0	0	0	0	0	0	0	0	0	0
その他の食品	0	0	0	0	0	0	0	0	0	0	0
飲料水	0	0	0	0	0	0	0	0	0	0	0
計	0.16	0.16	0.15	0.18	0.18	0.21	0.18	0.15	0.18	0.17	0.17

試料	平成28年度 ($\mu\text{g/kg}\cdot\text{bw/day}$)	平成29年度 ($\mu\text{g/kg}\cdot\text{bw/day}$)	平成30年度 ($\mu\text{g/kg}\cdot\text{bw/day}$)	令和元年度 ($\mu\text{g/kg}\cdot\text{bw/day}$)	令和2年度 ($\mu\text{g/kg}\cdot\text{bw/day}$)	令和3年度 ($\mu\text{g/kg}\cdot\text{bw/day}$)	令和4年度 ($\mu\text{g/kg}\cdot\text{bw/day}$)	令和5年度 ($\mu\text{g/kg}\cdot\text{bw/day}$)	令和6年度 ($\mu\text{g/kg}\cdot\text{bw/day}$)
米・米加工品	0	0	0	0	0	0	0	0	0
その他穀類・種実類・いも類	0	0	0	0	0	0	0	0	0
砂糖類・甘味料類・菓子類	0	0	0	0	0	0	0	0	0
油脂類	0	0	0	0	0	0	0	0	0
豆類	0	0	0	0	0	0	0	0	0
果実類	0	0	0	0	0	0	0	0	0
緑黄色野菜	0	0	0	0	0	0	0	0	0
その他の野菜・きのこ・藻類	0	0	0	0	0	0	0	0	0
嗜好飲料	0	0	0	0	0	0	0	0	0
魚介類	0.15	0.24	0.16	0.092	0.11	0.094	0.15	0.13	0.12
肉類・卵類	0.0052	0	0	0	0.0064	0.0031	0.014	0.0035	0
乳類	0	0	0	0	0	0	0	0	0
調味料	0	0	0	0	0	0	0	0	0
飲料水	0	0	0	0	0	0	0	0	0
計	0.16	0.24	0.16	0.092	0.12	0.097	0.16	0.13	0.12

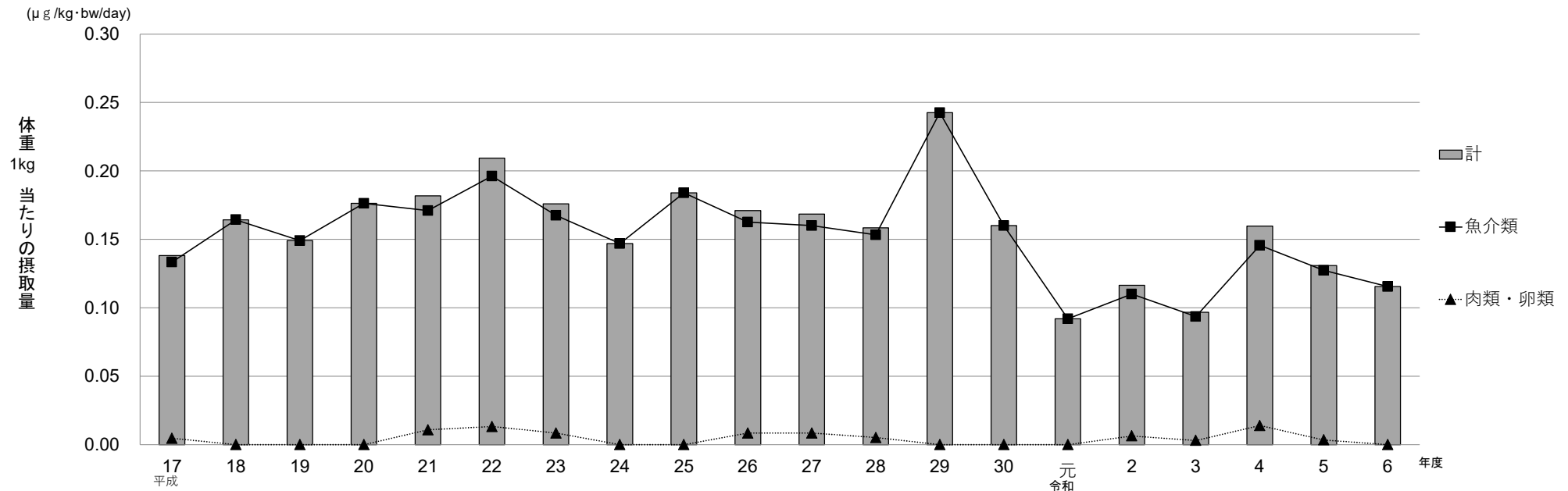


図3 総水銀一日摂取量の経年変化(平成17年度～令和6年度)

表7-2 メチル水銀一日摂取量の経年変化(平成17年度～令和6年度)

TWI : 2 $\mu\text{g/kg}\cdot\text{bw}/\text{week}$
TWIを7で除した値 : 0.29 $\mu\text{g/kg}\cdot\text{bw}/\text{day}$

試料	平成17年度 ($\mu\text{g/kg}\cdot\text{bw}/\text{day}$)	平成18年度 ($\mu\text{g/kg}\cdot\text{bw}/\text{day}$)	平成19年度 ($\mu\text{g/kg}\cdot\text{bw}/\text{day}$)	平成20年度 ($\mu\text{g/kg}\cdot\text{bw}/\text{day}$)	平成21年度 ($\mu\text{g/kg}\cdot\text{bw}/\text{day}$)	平成22年度 ($\mu\text{g/kg}\cdot\text{bw}/\text{day}$)	平成23年度 ($\mu\text{g/kg}\cdot\text{bw}/\text{day}$)	平成24年度 ($\mu\text{g/kg}\cdot\text{bw}/\text{day}$)	平成25年度 ($\mu\text{g/kg}\cdot\text{bw}/\text{day}$)	平成26年度 ($\mu\text{g/kg}\cdot\text{bw}/\text{day}$)	平成27年度 ($\mu\text{g/kg}\cdot\text{bw}/\text{day}$)
米・米加工品	0	0	0	0	0	0	0	0	0	0	0
その他穀類・雑実類・いも類	0	0	0	0	0	0	0	0	0	0	0
砂糖類・甘味料類・菓子類	0	0	0	0	0	0	0	0	0	0	0
油脂類	0	0	0	0	0	0	0	0	0	0	0
豆類	0	0	0	0	0	0	0	0	0	0	0
果実類	0	0	0	0	0	0	0	0	0	0	0
緑黄色野菜	0	0	0	0	0	0	0	0	0	0	0
その他の野菜・きのこ・藻類	0	0	0	0	0	0	0	0	0	0	0
調味料・嗜好飲料	0	0	0	0	0	0	0	0	0	0	0
魚介類	0.12	0.14	0.15	0.14	0.16	0.12	0.096	0.14	0.13	0.13	0.16
肉類・卵類	0.0047	0	0	0	0.0086	0.013	0.011	0	0	0.0057	0.0085
乳類	0	0	0	0	0	0	0	0	0	0	0
その他の食品	0	0	0	0	0	0	0	0	0	0	0
飲料水	0	0	0	0	0	0	0	0	0	0	0
計	0.12	0.14	0.15	0.14	0.16	0.13	0.11	0.14	0.13	0.13	0.17

試料	平成28年度 ($\mu\text{g/kg}\cdot\text{bw}/\text{day}$)	平成29年度 ($\mu\text{g/kg}\cdot\text{bw}/\text{day}$)	平成30年度 ($\mu\text{g/kg}\cdot\text{bw}/\text{day}$)	令和元年度 ($\mu\text{g/kg}\cdot\text{bw}/\text{day}$)	令和2年度 ($\mu\text{g/kg}\cdot\text{bw}/\text{day}$)	令和3年度 ($\mu\text{g/kg}\cdot\text{bw}/\text{day}$)	令和4年度 ($\mu\text{g/kg}\cdot\text{bw}/\text{day}$)	令和5年度 ($\mu\text{g/kg}\cdot\text{bw}/\text{day}$)	令和6年度 ($\mu\text{g/kg}\cdot\text{bw}/\text{day}$)
米・米加工品	0	0	0	0	0	0	0	0	0
その他穀類・雑実類・いも類	0	0	0	0	0	0	0	0	0
砂糖類・甘味料類・菓子類	0	0	0	0	0	0	0	0	0
油脂類	0	0	0	0	0	0	0	0	0
豆類	0	0	0	0	0	0	0	0	0
果実類	0	0	0	0	0	0	0	0	0
緑黄色野菜	0	0	0	0	0	0	0	0	0
その他の野菜・きのこ・藻類	0	0	0	0	0	0	0	0	0
調味料・嗜好飲料	0	0	0	0	0	0	0	0	0
魚介類	0.15	0.22	0.11	0.072	0.090	0.090	0.14	0.13	0.11
肉類・卵類	0.0052	0	0	0	0.0032	0	0.014	0.0035	0
乳類	0	0	0	0	0	0	0	0	0
調味料	0	0	0	0	0	0	0	0	0
飲料水	0	0	0	0	0	0	0	0	0
計	0.16	0.22	0.11	0.072	0.093	0.090	0.16	0.13	0.11

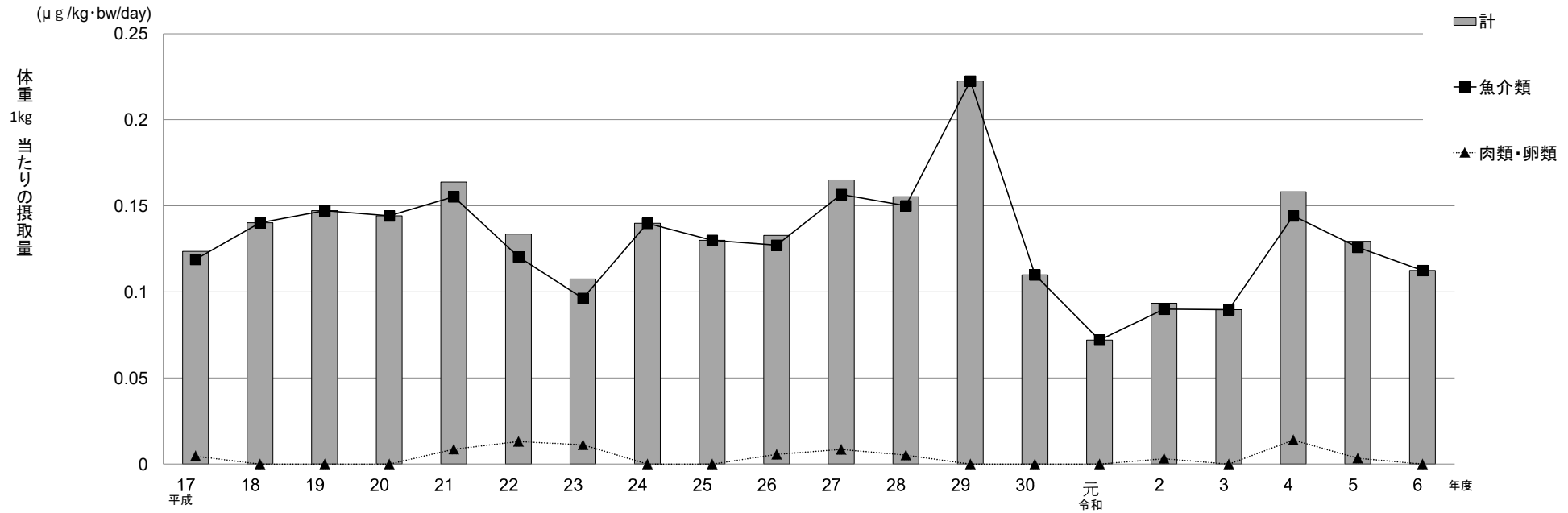


図4 メチル水銀一日摂取量の経年変化(平成17年度～令和6年度)

表6-3 試料の総水銀濃度の経年変化(平成17年度～令和6年度)

試料	平成17年度 (μg/g)	平成18年度 (μg/g)	平成19年度 (μg/g)	平成20年度 (μg/g)	平成21年度 (μg/g)	平成22年度 (μg/g)	平成23年度 (μg/g)	平成24年度 (μg/g)	平成25年度 (μg/g)	平成26年度 (μg/g)	平成27年度 (μg/g)
米・米加工品	ND	ND	ND	ND	ND	ND	ND	ND	ND	ND	ND
その他穀類・種実類・いも類	ND	ND	ND	ND	ND	ND	ND	ND	ND	ND	ND
砂糖類・甘味料類・菓子類	ND	ND	ND	ND	ND	ND	ND	ND	ND	ND	ND
油脂類	ND	ND	ND	ND	ND	ND	ND	ND	ND	ND	ND
豆類	0.002	ND	ND	ND	ND	ND	ND	ND	ND	ND	ND
果実類	ND	ND	ND	ND	ND	ND	ND	ND	ND	ND	ND
緑黄色野菜	ND	ND	ND	ND	ND	ND	ND	ND	ND	ND	ND
その他の野菜・きのこ・藻類	0.001	ND	ND	ND	ND	ND	ND	ND	ND	ND	ND
調味料・嗜好飲料	0.001	ND	ND	ND	ND	ND	ND	ND	ND	ND	ND
魚介類	0.099	0.126	0.112	0.136	0.132	0.142	0.127	0.113	0.154	0.163	0.127
肉類・卵類	0.002	ND	ND	ND	0.007	0.007	0.004	ND	ND	0.004	0.004
乳類	0.001	ND	ND	ND	ND	ND	ND	ND	ND	ND	ND
その他の食品	ND	ND	ND	ND	ND	ND	ND	ND	ND	ND	ND
飲料水	ND	ND	ND	ND	ND	ND	ND	ND	ND	ND	ND

※定量下限值未満をNDとした

試料	平成28年度 (μg/g)	平成29年度 (μg/g)	平成30年度 (μg/g)	令和元年度 (μg/g)	令和2年度 (μg/g)	令和3年度 (μg/g)	令和4年度 (μg/g)	令和5年度 (μg/g)	令和6年度 (μg/g)
米・米加工品	ND	ND	ND	ND	ND	ND	ND	ND	ND
その他穀類・種実類・いも類	ND	ND	ND	ND	ND	ND	ND	ND	ND
砂糖類・甘味料類・菓子類	ND	ND	ND	ND	ND	ND	ND	ND	ND
油脂類	ND	ND	ND	ND	ND	ND	ND	ND	ND
豆類	ND	ND	ND	ND	ND	ND	ND	ND	ND
果実類	ND	ND	ND	ND	ND	ND	ND	ND	ND
緑黄色野菜	ND	ND	ND	ND	ND	ND	ND	ND	ND
その他の野菜・きのこ・藻類	ND	ND	ND	ND	ND	ND	ND	ND	ND
嗜好飲料	ND	ND	ND	ND	ND	ND	ND	ND	ND
魚介類	0.133	0.203	0.155	0.106	0.118	0.104	0.136	0.119	0.107
肉類・卵類	0.003	ND	ND	ND	0.003	0.002	0.005	0.001	ND
乳類	ND	ND	ND	ND	ND	ND	ND	ND	ND
調味料	ND	ND	ND	ND	ND	ND	ND	ND	ND
飲料水	ND	ND	ND	ND	ND	ND	ND	ND	ND

※定量下限值未満をNDとした

表7-3 試料のメチル水銀濃度の経年変化(平成17年度～令和6年度)

試料	平成17年度 (μg/g)	平成18年度 (μg/g)	平成19年度 (μg/g)	平成20年度 (μg/g)	平成21年度 (μg/g)	平成22年度 (μg/g)	平成23年度 (μg/g)	平成24年度 (μg/g)	平成25年度 (μg/g)	平成26年度 (μg/g)	平成27年度 (μg/g)
米・米加工品	ND	ND	ND	ND	ND	ND	ND	ND	ND	ND	ND
その他穀類・種実類・いも類	ND	ND	ND	ND	ND	ND	ND	ND	ND	ND	ND
砂糖類・甘味料類・菓子類	ND	ND	ND	ND	ND	ND	ND	ND	ND	ND	ND
油脂類	ND	ND	ND	ND	ND	ND	ND	ND	ND	ND	ND
豆類	ND	ND	ND	ND	ND	ND	ND	ND	ND	ND	ND
果実類	ND	ND	ND	ND	ND	ND	ND	ND	ND	ND	ND
緑黄色野菜	ND	ND	ND	ND	ND	ND	ND	ND	ND	ND	ND
その他の野菜・きのこ・藻類	ND	ND	ND	ND	ND	ND	ND	ND	ND	ND	ND
調味料・嗜好飲料	ND	ND	ND	ND	ND	ND	ND	ND	ND	ND	ND
魚介類	0.088	0.107	0.111	0.111	0.120	0.087	0.073	0.107	0.110	0.127	0.124
肉類・卵類	0.002	ND	ND	ND	0.005	0.007	0.006	ND	ND	0.003	0.004
乳類	ND	ND	ND	ND	ND	ND	ND	ND	ND	ND	ND
その他の食品	ND	ND	ND	ND	ND	ND	ND	ND	ND	ND	ND
飲料水	ND	ND	ND	ND	ND	ND	ND	ND	ND	ND	ND

※定量下限值未満をNDとした

試料	平成28年度 (μg/g)	平成29年度 (μg/g)	平成30年度 (μg/g)	令和元年度 (μg/g)	令和2年度 (μg/g)	令和3年度 (μg/g)	令和4年度 (μg/g)	令和5年度 (μg/g)	令和6年度 (μg/g)
米・米加工品	ND	ND	ND	ND	ND	ND	ND	ND	ND
その他穀類・種実類・いも類	ND	ND	ND	ND	ND	ND	ND	ND	ND
砂糖類・甘味料類・菓子類	ND	ND	ND	ND	ND	ND	ND	ND	ND
油脂類	ND	ND	ND	ND	ND	ND	ND	ND	ND
豆類	ND	ND	ND	ND	ND	ND	ND	ND	ND
果実類	ND	ND	ND	ND	ND	ND	ND	ND	ND
緑黄色野菜	ND	ND	ND	ND	ND	ND	ND	ND	ND
その他の野菜・きのこ・藻類	ND	ND	ND	ND	ND	ND	ND	ND	ND
嗜好飲料	ND	ND	ND	ND	ND	ND	ND	ND	ND
魚介類	0.130	0.187	0.105	0.082	0.100	0.100	0.135	0.117	0.104
肉類・卵類	0.003	ND	ND	ND	0.002	ND	0.005	0.001	ND
乳類	ND	ND	ND	ND	ND	ND	ND	ND	ND
調味料	ND	ND	ND	ND	ND	ND	ND	ND	ND
飲料水	ND	ND	ND	ND	ND	ND	ND	ND	ND

※定量下限值未満をNDとした

表6-4 総水銀一日摂取量寄与率の経年変化(平成17年度～令和6年度)

試料	平成17年度 寄与率(%)	平成18年度 寄与率(%)	平成19年度 寄与率(%)	平成20年度 寄与率(%)	平成21年度 寄与率(%)	平成22年度 寄与率(%)	平成23年度 寄与率(%)	平成24年度 寄与率(%)	平成25年度 寄与率(%)	平成26年度 寄与率(%)	平成27年度 寄与率(%)
米・米加工品	0	0	0	0	0	0	0	0	0	0	0
その他穀類・雑実類・いも類	0	0	0	0	0	0	0	0	0	0	0
砂糖類・甘味料類・菓子類	0	0	0	0	0	0	0	0	0	0	0
油脂類	0	0	0	0	0	0	0	0	0	0	0
豆類	1.7	0	0	0	0	0	0	0	0	0	0
果実類	0	0	0	0	0	0	0	0	0	0	0
緑黄色野菜	0	0	0	0	0	0	0	0	0	0	0
その他の野菜・きのこ・藻類	2.7	0	0	0	0	0	0	0	0	0	0
調味料・嗜好飲料	8.2	0	0	0	0	0	0	0	0	0	0
魚介類	83	100	100	100	94	94	95	100	100	95	95
肉類・卵類	2.9	0	0	0	5.9	6.3	4.8	0	0	5.0	5.0
乳類	1.9	0	0	0	0	0	0	0	0	0	0
その他の食品	0	0	0	0	0	0	0	0	0	0	0
飲料水	0	0	0	0	0	0	0	0	0	0	0
計	100	100	100	100	100	100	100	100	100	100	100

試料	平成28年度 寄与率(%)	平成29年度 寄与率(%)	平成30年度 寄与率(%)	令和元年度 寄与率(%)	令和2年度 寄与率(%)	令和3年度 寄与率(%)	令和4年度 寄与率(%)	令和5年度 寄与率(%)	令和6年度 寄与率(%)
米・米加工品	0	0	0	0	0	0	0	0	0
その他穀類・雑実類・いも類	0	0	0	0	0	0	0	0	0
砂糖類・甘味料類・菓子類	0	0	0	0	0	0	0	0	0
油脂類	0	0	0	0	0	0	0	0	0
豆類	0	0	0	0	0	0	0	0	0
果実類	0	0	0	0	0	0	0	0	0
緑黄色野菜	0	0	0	0	0	0	0	0	0
その他の野菜・きのこ・藻類	0	0	0	0	0	0	0	0	0
嗜好飲料	0	0	0	0	0	0	0	0	0
魚介類	97	100	100	100	94	97	91	97	100
肉類・卵類	3.3	0	0	0	5.7	3.2	8.8	2.7	0
乳類	0	0	0	0	0	0	0	0	0
調味料	0	0	0	0	0	0	0	0	0
飲料水	0	0	0	0	0	0	0	0	0
計	100	100	100	100	100	100	100	100	100

表7-4 メチル水銀一日摂取量寄与率の経年変化(平成17年度～令和6年度)

試料	平成17年度 寄与率(%)	平成18年度 寄与率(%)	平成19年度 寄与率(%)	平成20年度 寄与率(%)	平成21年度 寄与率(%)	平成22年度 寄与率(%)	平成23年度 寄与率(%)	平成24年度 寄与率(%)	平成25年度 寄与率(%)	平成26年度 寄与率(%)	平成27年度 寄与率(%)
米・米加工品	0	0	0	0	0	0	0	0	0	0	0
その他穀類・雑実類・いも類	0	0	0	0	0	0	0	0	0	0	0
砂糖類・甘味料類・菓子類	0	0	0	0	0	0	0	0	0	0	0
油脂類	0	0	0	0	0	0	0	0	0	0	0
豆類	0	0	0	0	0	0	0	0	0	0	0
果実類	0	0	0	0	0	0	0	0	0	0	0
緑黄色野菜	0	0	0	0	0	0	0	0	0	0	0
その他の野菜・きのこ・藻類	0	0	0	0	0	0	0	0	0	0	0
調味料・嗜好飲料	0	0	0	0	0	0	0	0	0	0	0
魚介類	96	100	100	100	95	90	90	100	100	96	95
肉類・卵類	3.8	0	0	0	5.3	9.9	10	0	0	4.3	5.1
乳類	0	0	0	0	0	0	0	0	0	0	0
その他の食品	0	0	0	0	0	0	0	0	0	0	0
飲料水	0	0	0	0	0	0	0	0	0	0	0
計	100	100	100	100	100	100	100	100	100	100	100

試料	平成28年度 寄与率(%)	平成29年度 寄与率(%)	平成30年度 寄与率(%)	令和元年度 寄与率(%)	令和2年度 寄与率(%)	令和3年度 寄与率(%)	令和4年度 寄与率(%)	令和5年度 寄与率(%)	令和6年度 寄与率(%)
米・米加工品	0	0	0	0	0	0	0	0	0
その他穀類・雑実類・いも類	0	0	0	0	0	0	0	0	0
砂糖類・甘味料類・菓子類	0	0	0	0	0	0	0	0	0
油脂類	0	0	0	0	0	0	0	0	0
豆類	0	0	0	0	0	0	0	0	0
果実類	0	0	0	0	0	0	0	0	0
緑黄色野菜	0	0	0	0	0	0	0	0	0
その他の野菜・きのこ・藻類	0	0	0	0	0	0	0	0	0
調味料・嗜好飲料	0	0	0	0	0	0	0	0	0
魚介類	97	100	100	100	97	100	91	97	100
肉類・卵類	3.4	0	0	0	3.4	0	8.9	2.7	0
乳類	0	0	0	0	0	0	0	0	0
その他の食品	0	0	0	0	0	0	0	0	0
飲料水	0	0	0	0	0	0	0	0	0
計	100	100	100	100	100	100	100	100	100

表8-1 カドミウムの一〇日摂取量(令和6年度)

耐容週間摂取量(TWI): 7 $\mu\text{g}/\text{kg}\cdot\text{bw}/\text{week}$
 TWIを7で除した値 : 1 $\mu\text{g}/\text{kg}\cdot\text{bw}/\text{day}$

試料	含有量 ($\mu\text{g}/\text{g}$)	一日総摂取量 ($\mu\text{g}/\text{day}$)	体重1kg当たりの 摂取量 ($\mu\text{g}/\text{kg}\cdot\text{bw}/\text{day}$)	寄与率 (%)
米・米加工品	0.023	6.7	0.13	45
その他穀類・種実類・いも類	0.014	2.2	0.044	15
砂糖・甘味料類・菓子類	0.016	0.60	0.012	4.1
油脂類	ND	0	0	0
豆類	0.013	0.74	0.015	5.0
果実類	0.001	0.085	0.0017	0.58
緑黄色野菜	0.008	0.67	0.013	4.5
その他の野菜・きのこ・藻類	0.012	2.5	0.049	17
嗜好飲料	ND	0	0	0
魚介類	0.014	0.78	0.016	5.3
肉類・卵類	ND	0	0	0
乳類	ND	0	0	0
調味料	0.008	0.53	0.011	3.6
飲料水	ND	0	0	0
計		15	0.29	100

※定量下限値未満をNDとした

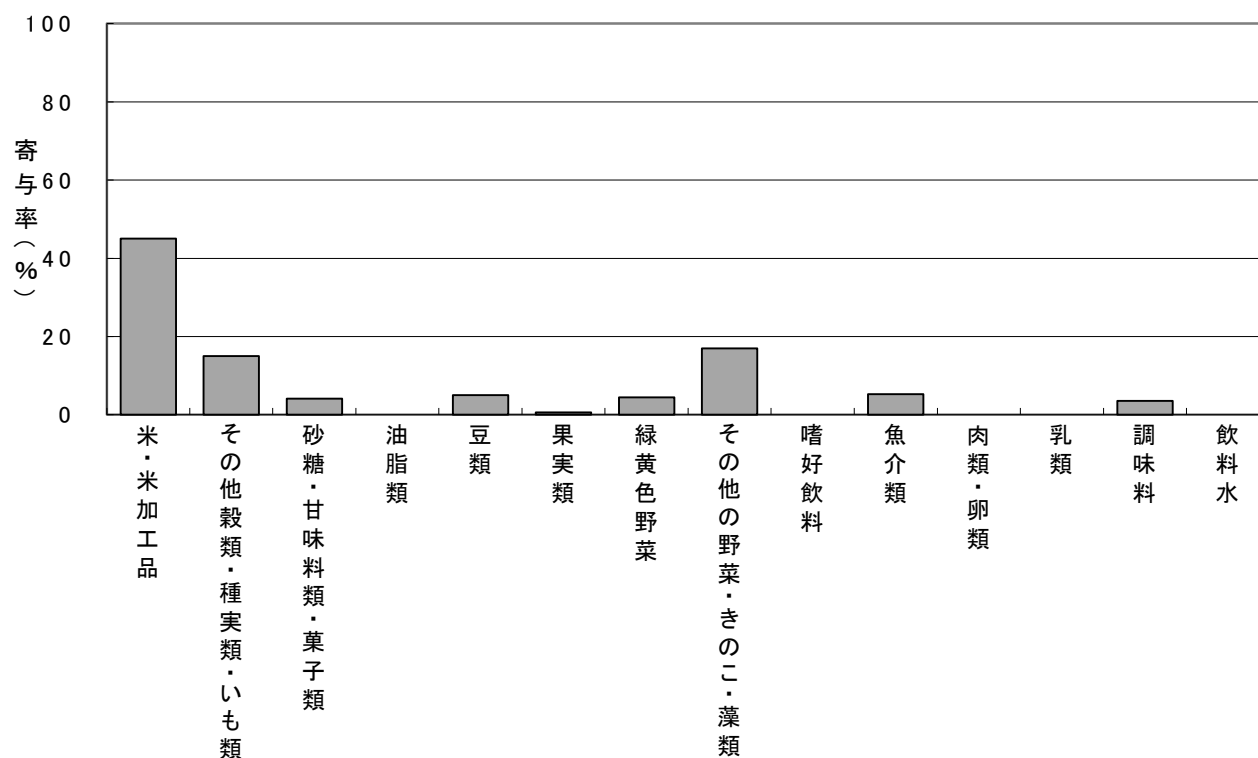


図5-1 カドミウムの一〇日摂取量の寄与率(令和6年度)

表8-2 カドミウムの一摂取量の経年変化(平成17年度～令和6年度)

TWI : 7 μ g/kg・bw/week
TWIを7で除した値 : 1 μ g/kg・bw/day

試料	平成17年度 (μ g/kg・bw/day)	平成18年度 (μ g/kg・bw/day)	平成19年度 (μ g/kg・bw/day)	平成20年度 (μ g/kg・bw/day)	平成21年度 (μ g/kg・bw/day)	平成22年度 (μ g/kg・bw/day)	平成23年度 (μ g/kg・bw/day)	平成24年度 (μ g/kg・bw/day)	平成25年度 (μ g/kg・bw/day)	平成26年度 (μ g/kg・bw/day)	平成27年度 (μ g/kg・bw/day)
米・米加工品	0.20	0.092	0.16	0.14	0.091	0.078	0.12	0.18	0.19	0.076	0.21
その他穀類・種実類・いも類	0.073	0.063	0.078	0.070	0.084	0.070	0.053	0.055	0.052	0.047	0.072
砂糖類・甘味料類・菓子類	0.012	0.0098	0.0098	0.0064	0.0074	0.0060	0.0055	0.0069	0.0059	0.011	0.0094
油脂類	0	0.0016	0.00079	0.00074	0.00073	0.00037	0	0.00038	0.00074	0.00035	0.0015
豆類	0.026	0.023	0.033	0.023	0.017	0.022	0.030	0.026	0.016	0.017	0.027
果実類	0	0.0080	0.0080	0	0.0023	0	0.0020	0.0020	0.0045	0.0024	0.011
緑黄色野菜	0.025	0.020	0.025	0.020	0.030	0.028	0.011	0.014	0.018	0.023	0.021
その他の野菜・きのこ・藻類	0.062	0.074	0.14	0.12	0.10	0.056	0.083	0.095	0.070	0.12	0.062
調味料・嗜好飲料	0	0.027	0.040	0.013	0.027	0.014	0.013	0.026	0.028	0.031	0.045
魚介類	0.020	0.024	0.026	0.015	0.021	0.041	0.025	0.019	0.018	0.012	0.016
肉類・卵類	0	0.0048	0.0088	0.0086	0.0086	0.0026	0	0	0	0.0028	0
乳類	0	0.0031	0.0031	0.0028	0.0052	0.0025	0	0	0	0	0
その他の食品	0.0014	0.0014	0.0019	0.0012	0.0018	0.00072	0.00096	0.0012	0.00048	0.0011	0.00043
飲料水	0	0	0	0	0	0	0	0	0	0	0
計	0.42	0.35	0.54	0.42	0.40	0.32	0.34	0.43	0.41	0.34	0.47

試料	平成28年度 (μ g/kg・bw/day)	平成29年度 (μ g/kg・bw/day)	平成30年度 (μ g/kg・bw/day)	令和元年度 (μ g/kg・bw/day)	令和2年度 (μ g/kg・bw/day)	令和3年度 (μ g/kg・bw/day)	令和4年度 (μ g/kg・bw/day)	令和5年度 (μ g/kg・bw/day)	令和6年度 (μ g/kg・bw/day)
米・米加工品	0.083	0.072	0.20	0.34	0.16	0.18	0.22	0.19	0.13
その他穀類・種実類・いも類	0.055	0.062	0.051	0.054	0.044	0.046	0.063	0.060	0.044
砂糖・甘味料類・菓子類	0.0067	0.0057	0.0049	0.0076	0.0054	0.0065	0.0088	0.0073	0.012
油脂類	0	0	0	0	0	0	0	0	0
豆類	0.018	0.021	0.017	0.013	0.016	0.015	0.018	0.016	0.015
果実類	0.0042	0	0	0.0038	0	0	0	0	0.0017
緑黄色野菜	0.0096	0.013	0.013	0.013	0.018	0.011	0.015	0.018	0.013
その他の野菜・きのこ・藻類	0.064	0.058	0.052	0.080	0.065	0.051	0.046	0.070	0.049
嗜好飲料	0	0	0	0	0	0	0	0	0
魚介類	0.020	0.037	0.011	0.022	0.011	0.012	0.020	0.017	0.016
肉類・卵類	0	0	0	0	0	0	0	0	0
乳類	0	0	0	0	0	0	0	0	0
調味料	0.00043	0.013	0.013	0.015	0.015	0.013	0.011	0.011	0.011
飲料水	0	0	0	0	0	0	0	0	0
計	0.26	0.28	0.36	0.55	0.33	0.33	0.41	0.38	0.29

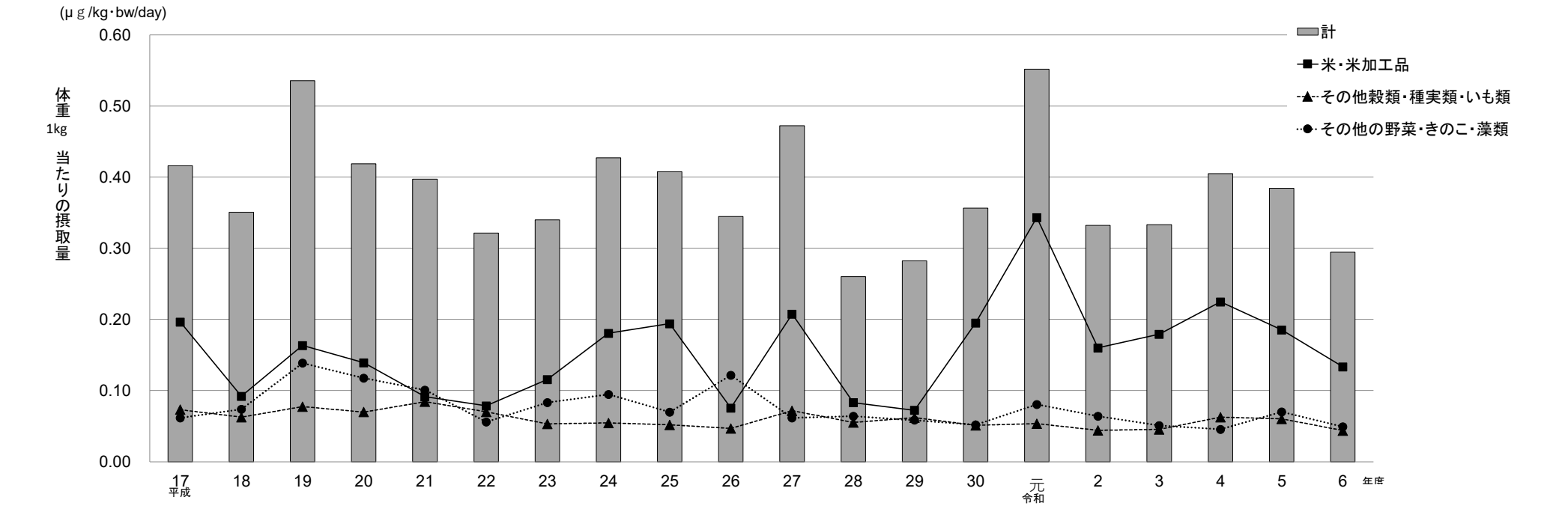


図5-2 カドミウムの一摂取量の経年変化(平成17年度～令和6年度)

表8-3 試料のカドミウム濃度の経年変化(平成17年度～令和6年度)

試料	平成17年度 (μg/g)	平成18年度 (μg/g)	平成19年度 (μg/g)	平成20年度 (μg/g)	平成21年度 (μg/g)	平成22年度 (μg/g)	平成23年度 (μg/g)	平成24年度 (μg/g)	平成25年度 (μg/g)	平成26年度 (μg/g)	平成27年度 (μg/g)
米・米加工品	0.032	0.015	0.031	0.022	0.016	0.013	0.018	0.029	0.034	0.013	0.035
その他穀類・雑実類・いも類	0.017	0.014	0.017	0.015	0.016	0.015	0.012	0.011	0.015	0.014	0.020
砂糖類・甘味料類・菓子類	0.017	0.014	0.014	0.009	0.010	0.008	0.007	0.009	0.008	0.014	0.012
油脂類	ND	0.004	0.002	0.002	0.002	0.001	ND	0.001	0.002	0.001	0.004
豆類	0.019	0.016	0.024	0.017	0.013	0.018	0.025	0.022	0.013	0.012	0.020
果実類	ND	0.003	0.003	ND	0.001	ND	0.001	0.001	0.002	0.001	0.005
緑黄色野菜	0.014	0.012	0.014	0.010	0.016	0.016	0.007	0.009	0.011	0.012	0.012
その他の野菜・きのこ・藻類	0.017	0.020	0.037	0.028	0.028	0.014	0.021	0.022	0.018	0.028	0.015
調味料・嗜好飲料	ND	0.002	0.003	0.001	0.002	0.001	0.001	0.002	0.002	0.002	0.003
魚介類	0.015	0.019	0.020	0.012	0.016	0.029	0.019	0.015	0.015	0.012	0.012
肉類・卵類	ND	0.003	0.005	0.005	0.005	0.001	ND	ND	ND	0.001	ND
乳類	ND	0.001	0.001	0.001	0.002	0.001	ND	ND	ND	ND	ND
その他の食品	0.012	0.012	0.016	0.010	0.015	0.006	0.008	0.010	0.004	0.009	0.003
飲料水	ND	ND	ND	ND	ND	ND	ND	ND	ND	ND	ND

定量下限値：平成17年度は0.005 μg/g、平成18年度以降は0.001 μg/g

※定量下限値未満をNDとした

試料	平成28年度 (μg/g)	平成29年度 (μg/g)	平成30年度 (μg/g)	令和元年度 (μg/g)	令和2年度 (μg/g)	令和3年度 (μg/g)	令和4年度 (μg/g)	令和5年度 (μg/g)	令和6年度 (μg/g)
米・米加工品	0.015	0.014	0.037	0.062	0.029	0.032	0.039	0.032	0.023
その他穀類・雑実類・いも類	0.015	0.018	0.014	0.016	0.013	0.013	0.019	0.019	0.014
砂糖・甘味料類・菓子類	0.008	0.008	0.006	0.010	0.007	0.009	0.012	0.010	0.016
油脂類	ND	ND	ND	ND	ND	ND	ND	ND	ND
豆類	0.014	0.018	0.016	0.010	0.012	0.011	0.015	0.014	0.013
果実類	0.002	ND	ND	0.002	ND	ND	ND	ND	0.001
緑黄色野菜	0.005	0.008	0.008	0.008	0.010	0.006	0.009	0.011	0.008
その他の野菜・きのこ・藻類	0.016	0.015	0.013	0.019	0.015	0.012	0.011	0.017	0.012
嗜好飲料	ND	ND	ND	ND	ND	ND	ND	ND	ND
魚介類	0.017	0.031	0.010	0.025	0.012	0.013	0.019	0.016	0.014
肉類・卵類	ND	ND	ND	ND	ND	ND	ND	ND	ND
乳類	ND	ND	ND	ND	ND	ND	ND	ND	ND
調味料	0.007	0.007	0.007	0.007	0.007	0.006	0.008	0.008	0.008
飲料水	ND	ND	ND	ND	ND	ND	ND	ND	ND

※定量下限値未満をNDとした

表8-4 カドミウムの一曰摂取量寄与率の経年変化(平成17年度～令和6年度)

試料	平成17年度 寄与率(%)	平成18年度 寄与率(%)	平成19年度 寄与率(%)	平成20年度 寄与率(%)	平成21年度 寄与率(%)	平成22年度 寄与率(%)	平成23年度 寄与率(%)	平成24年度 寄与率(%)	平成25年度 寄与率(%)	平成26年度 寄与率(%)	平成27年度 寄与率(%)
米・米加工品	47	26	30	33	23	24	34	42	48	22	44
その他穀類・雑実類・いも類	18	18	14	17	21	22	16	13	13	14	15
砂糖類・甘味料類・菓子類	2.9	2.8	1.8	1.5	1.9	1.9	1.6	1.6	1.4	3.3	2.0
油脂類	0	0.045	0.015	0.018	0.018	0.012	0	0.089	0.18	0.10	0.31
豆類	6.3	6.5	6.1	5.5	4.3	6.7	8.9	6.1	4.0	5.0	5.8
果実類	0	2.3	1.5	0	0.58	0	0.60	0.48	1.1	0.70	2.4
緑黄色野菜	6.0	5.6	4.6	4.9	7.5	8.7	3.1	3.4	4.3	6.6	4.4
その他の野菜・きのこ・藻類	15	21	26	28	25	17	25	22	17	35	13
調味料・嗜好飲料	0	7.6	7.5	3.2	6.7	4.3	3.9	6.2	6.9	8.9	9.5
魚介類	4.8	6.9	4.9	3.6	5.3	13	7.3	4.6	4.5	3.4	3.3
肉類・卵類	0	1.4	1.7	2.1	2.2	0.82	0	0	0	0.82	0
乳類	0	0.89	0.58	0.67	1.3	0.79	0	0	0	0	0
その他の食品	0.33	0.40	0.36	0.28	0.45	0.22	0.28	0.28	0.12	0.31	0.091
飲料水	0	0	0	0	0	0	0	0	0	0	0
計	100	100	100	100	100	100	100	100	100	100	100

試料	平成28年度 寄与率(%)	平成29年度 寄与率(%)	平成30年度 寄与率(%)	令和元年度 寄与率(%)	令和2年度 寄与率(%)	令和3年度 寄与率(%)	令和4年度 寄与率(%)	令和5年度 寄与率(%)	令和6年度 寄与率(%)
米・米加工品	32	26	55	62	48	54	55	48	45
その他穀類・雑実類・いも類	21	22	14	9.8	13	14	15	16	15
砂糖・甘味料類・菓子類	2.6	2.0	1.4	1.4	1.6	2.0	2.2	1.9	4.1
油脂類	0	0	0	0	0	0	0	0	0
豆類	6.7	7.6	4.8	2.4	4.8	4.6	4.4	4.3	5.0
果実類	1.6	0	0	0.69	0	0	0	0	0.58
緑黄色野菜	3.7	4.5	3.6	2.4	5.4	3.3	3.7	4.6	4.5
その他の野菜・きのこ・藻類	25	21	15	15	19	15	11	18	17
嗜好飲料	0	0	0	0	0	0	0	0	0
魚介類	7.5	13	3.0	4.0	3.3	3.5	5.0	4.4	5.3
肉類・卵類	0	0	0	0	0	0	0	0	0
乳類	0	0	0	0	0	0	0	0	0
調味料	0.17	4.6	3.6	2.7	4.6	3.9	2.6	2.7	3.6
飲料水	0	0	0	0	0	0	0	0	0
計	100	100	100	100	100	100	100	100	100

表9-1 鉛の一日摂取量(令和6年度)

試料	含有量 ($\mu\text{g/g}$)	一日総摂取量 ($\mu\text{g/day}$)	体重1kg当たりの 摂取量 ($\mu\text{g/kg}\cdot\text{bw/day}$)	寄与率 (%)
米・米加工品	ND	0	0	0
その他穀類・種実類・いも類	ND	0	0	0
砂糖・甘味料類・菓子類	0.004	0.16	0.0033	3.3
油脂類	ND	0	0	0
豆類	0.002	0.11	0.0023	2.3
果実類	0.003	0.26	0.0051	5.2
緑黄色野菜	0.006	0.50	0.010	10
その他の野菜・きのこ・藻類	0.005	1.1	0.022	23
嗜好飲料	0.003	1.9	0.038	38
魚介類	0.006	0.31	0.0062	6.3
肉類・卵類	0.001	0.18	0.0036	3.7
乳類	ND	0	0	0
調味料	0.006	0.40	0.0079	8.0
飲料水	ND	0	0	0
計		4.9	0.098	100

※定量下限値未満をNDとした

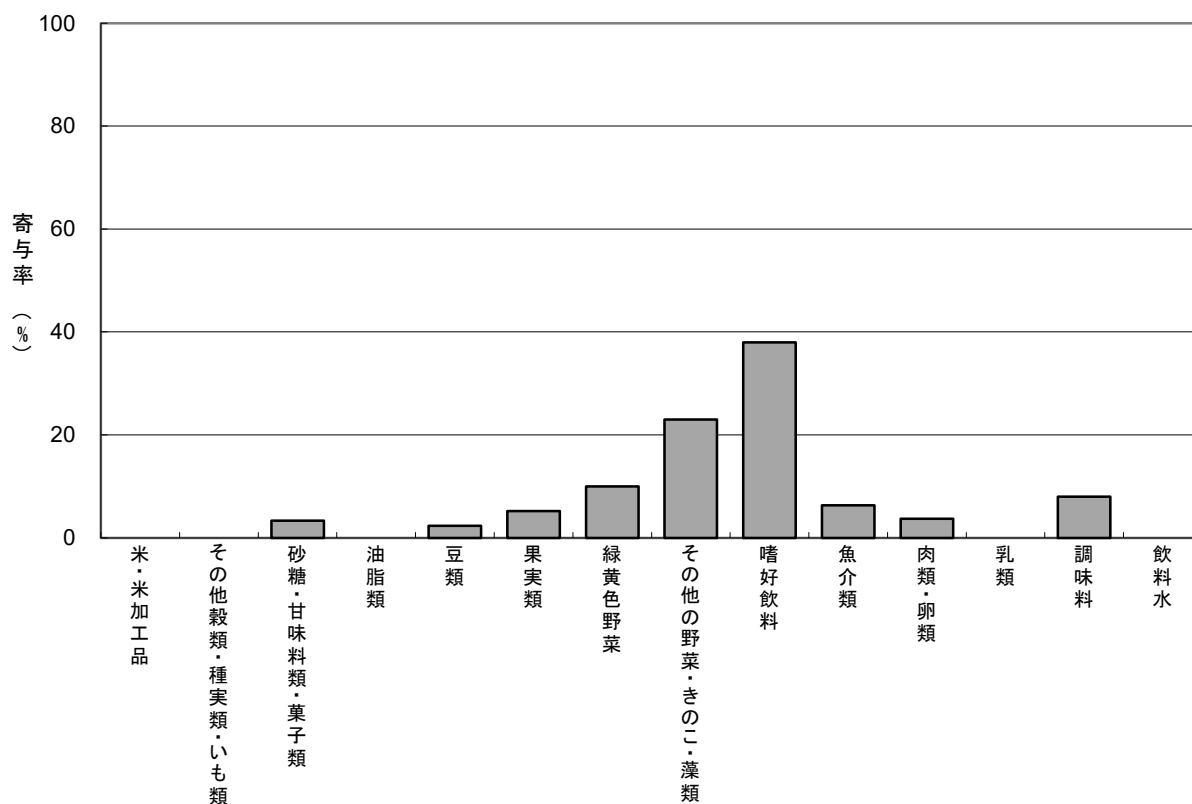


図6-1 鉛の一日摂取量の寄与率(令和6年度)

表9-2 鉛の一日摂取量の経年変化(平成18年度～令和6年度)

試料	平成18年度 ($\mu\text{g/kg}\cdot\text{bw/day}$)	平成19年度 ($\mu\text{g/kg}\cdot\text{bw/day}$)	平成20年度 ($\mu\text{g/kg}\cdot\text{bw/day}$)	平成21年度 ($\mu\text{g/kg}\cdot\text{bw/day}$)	平成22年度 ($\mu\text{g/kg}\cdot\text{bw/day}$)	平成23年度 ($\mu\text{g/kg}\cdot\text{bw/day}$)	平成24年度 ($\mu\text{g/kg}\cdot\text{bw/day}$)	平成25年度 ($\mu\text{g/kg}\cdot\text{bw/day}$)	平成26年度 ($\mu\text{g/kg}\cdot\text{bw/day}$)	平成27年度 ($\mu\text{g/kg}\cdot\text{bw/day}$)
米・米加工品	0	0	0.019	0.020	0.0098	0.048	0.068	0.075	0.076	0.066
その他穀類・種実類・いも類	0	0	0.0070	0.051	0.047	0.053	0.062	0.032	0	0.033
砂糖類・甘味料類・菓子類	0.0089	0.015	0.0074	0.020	0.0091	0.019	0.010	0.019	0.012	0.0073
油脂類	0	0.0043	0.00074	0	0.00037	0.0023	0.00076	0.0040	0.0011	0.0011
豆类	0	0.0054	0.0041	0.0040	0.0060	0.011	0.0072	0.0074	0.0057	0.0069
果実類	0	0	0.011	0.014	0.0047	0.010	0	0.011	0.0048	0.0045
緑黄色野菜	0	0.0045	0	0.011	0.014	0.011	0.00032	0.0088	0.0062	0.0057
その他の野菜・きのこ・藻類	0.054	0.059	0.052	0.064	0.039	0.088	0.037	0.031	0.024	0.038
調味料・嗜好飲料	0.093	0.013	0.013	0.053	0.042	0.079	0.026	0.014	0.031	0
魚介類	0.013	0.015	0.014	0.016	0.015	0.018	0.011	0.015	0.0059	0.0070
肉類・卵類	0.031	0.015	0.0086	0.011	0.011	0.0084	0	0.011	0.0057	0
乳類	0.044	0.044	0.0084	0.010	0.0076	0.0050	0.0075	0.018	0.0028	0.0026
その他の食品	0.0014	0.0046	0.0030	0.0027	0.0024	0.0019	0.0023	0.0011	0.0011	0.0011
飲料水	0	0	0	0	0	0	0	0	0	0
計	0.25	0.18	0.15	0.28	0.21	0.36	0.23	0.25	0.18	0.17

試料	平成28年度 ($\mu\text{g/kg}\cdot\text{bw/day}$)	平成29年度 ($\mu\text{g/kg}\cdot\text{bw/day}$)	平成30年度 ($\mu\text{g/kg}\cdot\text{bw/day}$)	令和元年度 ($\mu\text{g/kg}\cdot\text{bw/day}$)	令和2年度 ($\mu\text{g/kg}\cdot\text{bw/day}$)	令和3年度 ($\mu\text{g/kg}\cdot\text{bw/day}$)	令和4年度 ($\mu\text{g/kg}\cdot\text{bw/day}$)	令和5年度 ($\mu\text{g/kg}\cdot\text{bw/day}$)	令和6年度 ($\mu\text{g/kg}\cdot\text{bw/day}$)
米・米加工品	0	0	0	0	0	0	0	0	0
その他穀類・種実類・いも類	0.014	0.019	0	0	0.013	0.011	0.010	0.0055	0
砂糖・甘味料類・菓子類	0.0022	0.0038	0.0024	0.0066	0.0022	0.0022	0.0020	0.0031	0.0033
油脂類	0	0	0	0	0	0	0	0	0
豆类	0.0063	0.0036	0.0011	0.0066	0.0027	0.0028	0.0035	0.0035	0.0023
果実類	0.0042	0.0086	0.0042	0.011	0.0056	0.011	0.0051	0.0051	0.0051
緑黄色野菜	0.0077	0.003	0	0.0056	0.0059	0.0092	0.0033	0.0070	0.010
その他の野菜・きのこ・藻類	0.021	0.025	0.047	0.018	0.037	0.021	0.025	0.026	0.022
嗜好飲料	0	0	0	0.052	0.052	0.039	0.025	0.025	0.038
魚介類	0.0082	0.012	0.0031	0.0038	0.0055	0.0052	0.011	0.0062	0.0062
肉類・卵類	0.0078	0	0	0	0.0032	0.0031	0.0035	0.0069	0.0036
乳類	0	0	0	0	0	0.010	0	0.0033	0
調味料	0.011	0.013	0.0074	0.017	0.013	0.017	0.011	0.0092	0.0079
飲料水	0	0	0	0	0	0	0	0	0
計	0.082	0.094	0.066	0.12	0.14	0.13	0.099	0.10	0.098

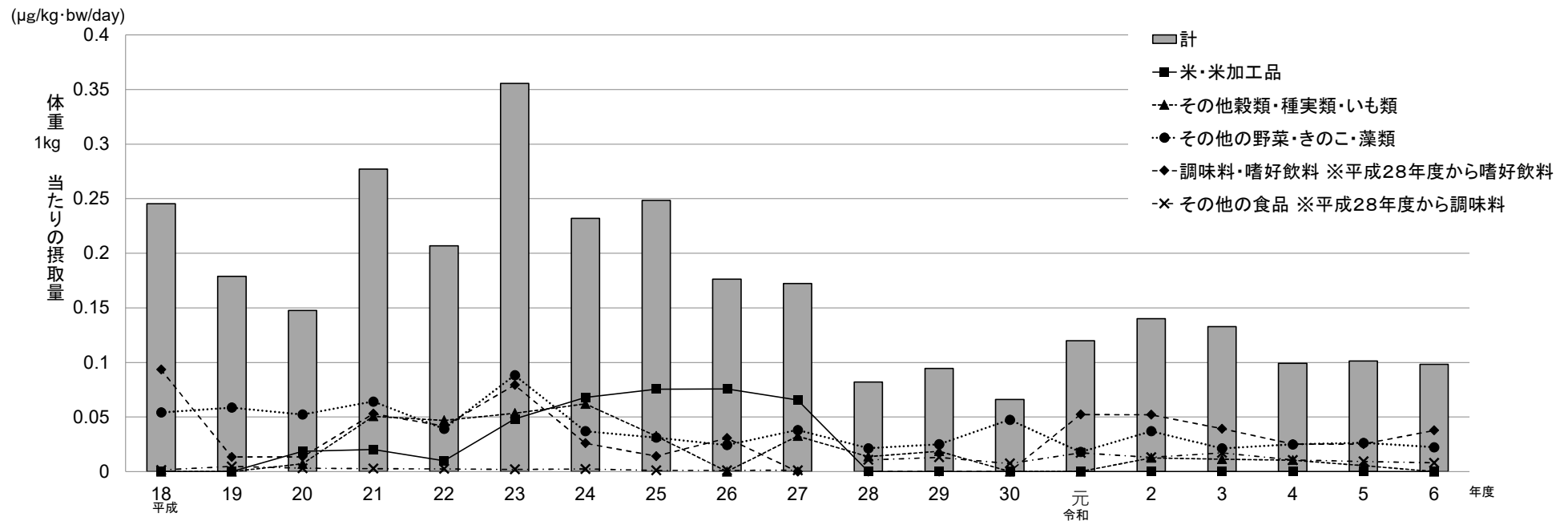


図6-2 鉛の一日摂取量の経年変化(平成18年度～令和6年度)

表9-3 試料の鉛濃度の経年変化(平成18年度～令和6年度)

試料	平成18年度 (μg/g)	平成19年度 (μg/g)	平成20年度 (μg/g)	平成21年度 (μg/g)	平成22年度 (μg/g)	平成23年度 (μg/g)	平成24年度 (μg/g)	平成25年度 (μg/g)	平成26年度 (μg/g)	平成27年度 (μg/g)
米・米加工品	ND	ND	0.003	0.003	0.002	0.008	0.011	0.013	0.013	0.011
その他穀類・雑実類・いも類	ND	ND	0.002	0.010	0.010	0.012	0.013	0.009	ND	0.009
砂糖類・甘味料類・菓子類	0.012	0.021	0.010	0.028	0.012	0.026	0.013	0.025	0.016	0.009
油脂類	ND	0.011	0.002	ND	0.001	0.006	0.002	0.011	0.003	0.003
豆類	ND	0.004	0.003	0.003	0.005	0.009	0.006	0.006	0.004	0.005
果実類	ND	ND	0.005	0.006	0.002	0.005	ND	0.005	0.002	0.002
緑黄色野菜	ND	0.003	ND	0.006	0.008	0.007	0.002	0.005	0.003	0.003
その他の野菜・きのこ・藻類	0.015	0.016	0.013	0.018	0.010	0.023	0.009	0.008	0.006	0.009
調味料・嗜好飲料	0.007	0.001	0.001	0.004	0.003	0.006	0.002	0.001	0.002	ND
魚介類	0.010	0.011	0.010	0.012	0.011	0.014	0.008	0.013	0.006	0.006
肉類・卵類	0.017	0.008	0.005	0.007	0.006	0.004	ND	0.005	0.003	ND
乳類	0.014	0.014	0.003	0.004	0.003	0.002	0.003	0.007	0.001	0.001
その他の食品	0.012	0.039	0.025	0.023	0.020	0.016	0.019	0.009	0.009	0.008
飲料水	ND	ND	ND	ND	ND	ND	ND	ND	ND	ND

※定量下限值未満をNDとした

試料	平成28年度 (μg/g)	平成29年度 (μg/g)	平成30年度 (μg/g)	令和元年度 (μg/g)	令和2年度 (μg/g)	令和3年度 (μg/g)	令和4年度 (μg/g)	令和5年度 (μg/g)	令和6年度 (μg/g)
米・米加工品	ND	ND	ND	ND	ND	ND	ND	ND	ND
その他穀類・雑実類・いも類	0.004	0.005	ND	ND	0.004	0.003	0.003	0.002	ND
砂糖・甘味料類・菓子類	0.003	0.006	0.003	0.009	0.003	0.003	0.003	0.004	0.004
油脂類	ND	0.002	ND	ND	ND	ND	ND	ND	ND
豆類	0.005	0.003	0.001	0.005	0.002	0.002	0.003	0.003	0.002
果実類	0.002	0.004	0.002	0.006	0.003	0.006	0.003	0.003	0.003
緑黄色野菜	0.004	0.002	ND	0.003	0.003	0.005	0.002	0.004	0.006
その他の野菜・きのこ・藻類	0.005	0.007	0.012	0.004	0.009	0.005	0.006	0.006	0.005
嗜好飲料	ND	ND	ND	0.004	0.004	0.003	0.002	0.002	0.003
魚介類	0.007	0.010	0.003	0.004	0.006	0.006	0.010	0.006	0.006
肉類・卵類	ND	0.003	ND	ND	0.002	0.002	0.001	0.003	0.001
乳類	ND	ND	ND	ND	ND	0.003	ND	0.001	ND
調味料	0.007	0.007	0.004	0.008	0.006	0.008	0.008	0.007	0.006
飲料水	ND	ND	ND	ND	ND	ND	ND	ND	ND
計									

※定量下限值未満をNDとした

表9-4 鉛の一日摂取量寄与率の経年変化(平成18年度～令和6年度)

試料	平成18年度 寄与率(%)	平成19年度 寄与率(%)	平成20年度 寄与率(%)	平成21年度 寄与率(%)	平成22年度 寄与率(%)	平成23年度 寄与率(%)	平成24年度 寄与率(%)	平成25年度 寄与率(%)	平成26年度 寄与率(%)	平成27年度 寄与率(%)
米・米加工品	0	0	13	7.3	4.7	14	29	30	43	38
その他穀類・雑実類・いも類	0	0	4.7	18	23	15	27	13	0	19
砂糖類・甘味料類・菓子類	3.6	8.3	5.0	7.3	4.4	5.4	4.2	7.5	7.0	4.2
油脂類	0	2.4	0.5	0	0.18	0.64	0.32	1.6	0.60	0.64
豆類	0	3.0	2.7	1.4	2.9	3.1	3.0	3.0	3.2	4.0
果実類	0	0	7.2	5.0	2.3	2.9	0	4.6	2.7	2.6
緑黄色野菜	0	2.5	0	4.0	6.8	3.0	1.4	3.6	3.5	3.3
その他の野菜・きのこ・藻類	22	33	35	23	19	25	16	12	14	22
調味料・嗜好飲料	38	7.5	9.1	19	20	22	11	5.6	17	0
魚介類	5.3	8.3	9.2	5.7	7.2	5.0	4.5	6.0	3.4	4.0
肉類・卵類	13	8.2	5.8	3.9	5.1	2.4	0	4.3	3.2	0
乳類	18	24	5.7	3.8	3.7	1.4	3.2	7.4	1.6	1.5
その他の食品	0.57	2.6	2.0	1.0	1.2	0.54	0.97	0.43	0.60	0.66
飲料水	0	0	0	0	0	0	0	0	0	0
計	100	100	100	100	100	100	100	100	100	100

試料	平成28年度 寄与率(%)	平成29年度 寄与率(%)	平成30年度 寄与率(%)	令和元年度 寄与率(%)	令和2年度 寄与率(%)	令和3年度 寄与率(%)	令和4年度 寄与率(%)	令和5年度 寄与率(%)	令和6年度 寄与率(%)
米・米加工品	0	0	0	0	0	0	0	0	0
その他穀類・雑実類・いも類	17	20	0	0	8.9	8.6	11.0	5.4	0
砂糖・甘味料類・菓子類	2.7	4.0	3.7	5.5	1.6	1.6	2.0	3.1	3.3
油脂類	0	0.51	0	0	0	0	0	0	0
豆類	7.6	3.8	1.6	5.5	1.9	2.1	3.6	3.5	2.3
果実類	5.1	9.1	6.4	9.2	4.0	8.5	5.2	5.1	5.2
緑黄色野菜	9.4	3.4	0	4.7	4.2	6.9	3.3	6.9	10
その他の野菜・きのこ・藻類	26	27	72	15	26	16	25	26	23
嗜好飲料	0	0	0	43	37	30	25	25	38
魚介類	9.9	12	4.7	3.2	3.9	3.9	11	6.1	6.3
肉類・卵類	10	6.8	0	0	2.3	2.4	3.5	6.9	3.7
乳類	0	0	0	0	0	7.6	0	3.3	0
調味料	13	14	11	14	9.2	13	11	9.1	8.0
飲料水	0	0	0	0	0	0	0	0	0
計	100	100	100	100	100	100	100	100	100

表10 ND=0と設定した場合の体重1kg当たり一日摂取量(令和6年度)
【ダイオキシン類、PCB、総水銀、メチル水銀、カドミウム、鉛】

試料	ダイオキシン類 (pg-TEQ/kg·bw/day)	PCB (μg/kg·bw/day)	総水銀 (μg/kg·bw/day)	メチル水銀 (μg/kg·bw/day)	カドミウム (μg/kg·bw/day)	鉛 (μg/kg·bw/day)
米・米加工品	0.0000069	0	0	0	0.13	0
その他穀類・種実類・いも類	0.00033	0	0	0	0.044	0
砂糖・甘味料類・菓子類	0.0010	0	0	0	0.012	0.0033
油脂類	0.00090	0.00025	0	0	0	0
豆類	0.000017	0	0	0	0.015	0.0023
果実類	0.000021	0	0	0	0.0017	0.0051
緑黄色野菜	0.000068	0	0	0	0.013	0.010
その他の野菜・きのこ・藻類	0.00013	0	0	0	0.049	0.022
嗜好飲料	0.000019	0	0	0	0	0.038
魚介類	0.27	0.011	0.12	0.11	0.016	0.0062
肉類・卵類	0.0041	0	0	0	0	0.0036
乳類	0.0071	0	0	0	0	0
調味料	0.0012	0	0	0	0.011	0.0079
飲料水	0.0000029	0	0	0	0	0
計	0.28	0.011	0.12	0.11	0.29	0.098

◆耐容摂取量等

ダイオキシン類	TDI 4 pg-TEQ/kg·bw/day
PCB	PADI 5 μg/kg·bw/day
総水銀	—
メチル水銀(Hgとして)	TWI 2 μg/kg·bw/week (0.29 μg/kg·bw/day)
カドミウム	TWI 7 μg/kg·bw/week (1 μg/kg·bw/day)
鉛	—

TDI : 耐容一日摂取量、PADI: 暫定一日摂取許容量、TWI: 耐容週間摂取量

表11 ND=定量下限値※×1/2 と設定した場合の体重1 kg当たり一日摂取量(令和6年度)

【ダイオキシン類、PCB、総水銀、メチル水銀、カドミウム、鉛】

※ダイオキシン類は検出下限値

試料	ダイオキシン類 (pg-TEQ/kg·bw/day)	PCB (μg/kg·bw/day)	総水銀 (μg/kg·bw/day)	メチル水銀 (μg/kg·bw/day)	カドミウム (μg/kg·bw/day)	鉛 (μg/kg·bw/day)
米・米加工品	0.098	0.0051	0.0051	0.0051	0.13	0.0051
その他穀類・種実類・いも類	0.054	0.0027	0.0027	0.0027	0.044	0.0027
砂糖・甘味料類・菓子類	0.014	0.00055	0.00055	0.00055	0.012	0.0033
油脂類	0.0049	0.00025	0.00013	0.00013	0.00013	0.00013
豆類	0.019	0.00057	0.00057	0.00057	0.015	0.0023
果実類	0.029	0.00085	0.00085	0.00085	0.0017	0.0051
緑黄色野菜	0.028	0.00083	0.00083	0.00083	0.013	0.010
その他の野菜・きのこ・藻類	0.071	0.0022	0.0022	0.0022	0.049	0.022
嗜好飲料	0.21	0.0063	0.0063	0.0063	0.0063	0.038
魚介類	0.28	0.011	0.12	0.11	0.016	0.0062
肉類・卵類	0.046	0.0018	0.0018	0.0018	0.0018	0.0036
乳類	0.062	0.0017	0.0017	0.0017	0.0017	0.0017
調味料	0.022	0.00066	0.00066	0.00066	0.011	0.0079
飲料水	0.0020	0.0060	0.0060	0.0060	0.0060	0.0060
計	0.94	0.040	0.14	0.14	0.31	0.11

◆耐容摂取量等

ダイオキシン類	TDI 4 pg-TEQ/kg·bw/day
PCB	PADI 5 μg/kg·bw/day
総水銀	—
メチル水銀(Hgとして)	TWI 2 μg/kg·bw/week (0.29 μg/kg·bw/day)
カドミウム	TWI 7 μg/kg·bw/week (1 μg/kg·bw/day)
鉛	—

TDI : 耐容一日摂取量、PADI: 暫定一日摂取許容量、TWI: 耐容週間摂取量

表12-1 放射性セシウムCs-134、Cs-137の一日摂取量及び年間放射線量(令和6年度)

食品からの線量の上限：1 mSv/year						
試料	含有量(Bq/kg)		一日摂取量(Bq/day)		年間放射線量(mSv/year)	
	Cs-134	Cs-137	Cs-134	Cs-137	Cs-134	Cs-137
米・米加工品	ND(<0.04)	ND(<0.04)	0	0	0	0
その他穀類・種実類・いも類	ND(<0.04)	0.09	0	0.014	0	0.000067
砂糖・甘味料類・菓子類	ND(<0.05)	ND(<0.06)	0	0	0	0
油脂類	ND(<0.04)	ND(<0.05)	0	0	0	0
豆類	ND(<0.06)	0.09	0	0.0051	0	0.000024
果実類	ND(<0.04)	ND(<0.04)	0	0	0	0
緑黄色野菜	ND(<0.05)	0.13	0	0.011	0	0.000051
その他の野菜・きのこ・藻類	ND(<0.05)	0.06	0	0.013	0	0.000060
嗜好飲料	ND(<0.05)	ND(<0.04)	0	0	0	0
魚介類	ND(<0.04)	0.08	0	0.0045	0	0.000021
肉類・卵類	ND(<0.05)	0.08	0	0.0099	0	0.000047
乳類	ND(<0.05)	ND(<0.05)	0	0	0	0
調味料	ND(<0.04)	ND(<0.04)	0	0	0	0
飲料水	ND(<0.04)	ND(<0.04)	0	0	0	0
計			0	0.057	0	0.00027
			合計	0.057	合計	0.00027

()内の数字は検出限界値

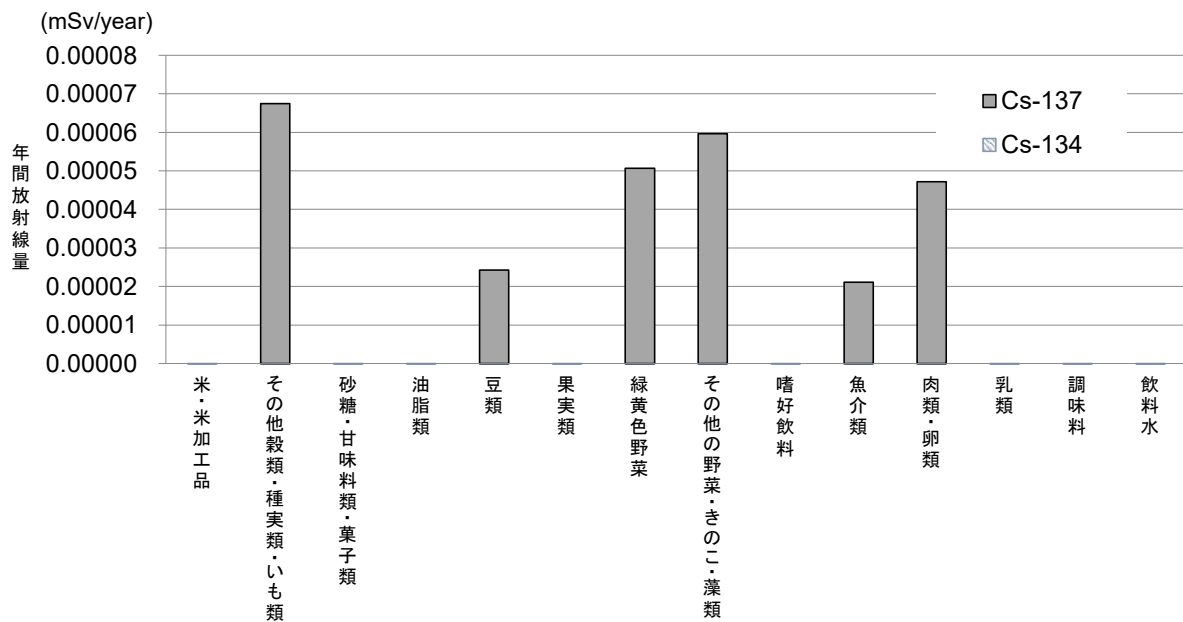


図7-1 放射性セシウムCs-134、Cs-137の年間放射線量(令和6年度)

表12－2 放射性セシウムCs-134、Cs-137含有量の経年変化(平成24年度～令和6年度)

試料	平成24年度		平成25年度		平成26年度		平成27年度		試料	平成28年度		平成29年度		平成30年度		令和元年度		令和2年度		令和3年度		令和4年度		令和5年度		令和6年度	
	Cs-134 (Bq/kg)	Cs-137 (Bq/kg)	Cs-134 (Bq/kg)	Cs-137 (Bq/kg)	Cs-134 (Bq/kg)	Cs-137 (Bq/kg)	Cs-134 (Bq/kg)	Cs-137 (Bq/kg)		Cs-134 (Bq/kg)	Cs-137 (Bq/kg)	Cs-134 (Bq/kg)	Cs-137 (Bq/kg)	Cs-134 (Bq/kg)	Cs-137 (Bq/kg)	Cs-134 (Bq/kg)	Cs-137 (Bq/kg)	Cs-134 (Bq/kg)	Cs-137 (Bq/kg)	Cs-134 (Bq/kg)	Cs-137 (Bq/kg)	Cs-134 (Bq/kg)	Cs-137 (Bq/kg)	Cs-134 (Bq/kg)	Cs-137 (Bq/kg)	Cs-134 (Bq/kg)	Cs-137 (Bq/kg)
米・米加工品	0.06	0.09	ND<0.04	ND<0.04	ND<0.04	0.05	ND<0.04	0.06	米・米加工品	ND<0.04	ND<0.04	ND<0.04	ND<0.04	0.05	ND<0.04	ND<0.04	ND<0.04	ND<0.04	ND<0.04	ND<0.04	ND<0.04	ND<0.04	ND<0.04	ND<0.04	ND<0.04	ND<0.04	ND<0.04
その他穀類・雑穀類・いも類	ND<0.05	ND<0.06	ND<0.04	ND<0.05	ND<0.04	0.06	ND<0.04	ND<0.04	その他穀類・雑穀類・いも類	ND<0.04	0.06	ND<0.05	0.08	ND<0.05	0.11	ND<0.04	ND<0.05	ND<0.05	ND<0.05	0.10	ND<0.05	0.12	ND<0.04	0.07	ND<0.04	0.09	
砂糖類・甘味料類・菓子類	ND<0.06	0.06	ND<0.04	0.07	ND<0.04	0.81	ND<0.04	0.04	砂糖類・甘味料類・菓子類	ND<0.04	ND<0.04	ND<0.04	0.06	ND<0.04	0.12	ND<0.04	0.08	ND<0.04	ND<0.04	ND<0.04	ND<0.05	ND<0.05	ND<0.05	ND<0.04	ND<0.05	ND<0.06	
油脂類	ND<0.06	ND<0.06	ND<0.04	ND<0.04	ND<0.04	ND<0.04	ND<0.04	ND<0.04	油脂類	ND<0.04	ND<0.05	ND<0.05	ND<0.05	ND<0.05	ND<0.04	ND<0.05	ND<0.05	ND<0.05	ND<0.05	ND<0.04	ND<0.05	ND<0.05	ND<0.05	ND<0.04	ND<0.05	ND<0.04	ND<0.05
豆類	0.08	0.12	ND<0.05	0.11	ND<0.05	ND<0.05	ND<0.05	0.07	豆類	ND<0.06	0.06	ND<0.06	ND<0.05	0.09	ND<0.05	0.13	ND<0.05	0.17	ND<0.05	0.14	ND<0.06	ND<0.07	ND<0.06	0.10	ND<0.06	0.09	
果実類	ND<0.05	ND<0.06	ND<0.04	ND<0.05	ND<0.05	ND<0.04	ND<0.04	ND<0.04	果実類	ND<0.05	ND<0.05	ND<0.05	ND<0.06	ND<0.05	ND<0.05	ND<0.05	ND<0.05	ND<0.05	ND<0.05	ND<0.05	ND<0.05	ND<0.06	ND<0.04	ND<0.04	ND<0.04	ND<0.04	
緑黄色野菜	ND<0.06	0.09	ND<0.04	ND<0.05	ND<0.05	0.09	ND<0.05	ND<0.05	緑黄色野菜	ND<0.05	0.06	ND<0.05	ND<0.05	ND<0.05	ND<0.05	ND<0.05	ND<0.05	ND<0.06	ND<0.05	ND<0.06	ND<0.06	ND<0.06	ND<0.06	ND<0.06	ND<0.05	0.13	
その他の野菜・きのこ・藻類	0.11	0.28	ND<0.04	0.10	ND<0.05	ND<0.05	0.070	0.34	その他の野菜・きのこ・藻類	ND<0.05	ND<0.05	ND<0.05	0.08	ND<0.05	0.13	ND<0.05	0.08	ND<0.05	0.09	ND<0.05	0.05	ND<0.06	0.08	ND<0.05	0.06		
調味料・嗜好飲料	ND<0.05	0.07	ND<0.04	ND<0.04	ND<0.04	0.05	ND<0.04	ND<0.04	調味料・嗜好飲料	ND<0.04	ND<0.04	ND<0.04	ND<0.04	ND<0.05	ND<0.04	ND<0.04	ND<0.05	ND<0.04	ND<0.05	ND<0.04	ND<0.05	ND<0.04	ND<0.05	ND<0.04	ND<0.05	ND<0.04	ND<0.04
魚介類	0.08	0.24	ND<0.05	0.15	ND<0.05	0.15	ND<0.05	0.12	魚介類	ND<0.05	0.11	ND<0.06	0.12	ND<0.05	0.12	ND<0.05	0.08	ND<0.05	0.08	ND<0.07	0.08	ND<0.05	0.08	ND<0.05	0.11	ND<0.04	0.08
肉類・卵類	0.07	0.20	0.08	0.17	ND<0.05	0.10	ND<0.05	0.10	肉類・卵類	ND<0.05	0.07	ND<0.05	ND<0.06	ND<0.05	0.07	ND<0.05	0.07	ND<0.05	ND<0.06	ND<0.06	0.08	ND<0.06	0.07	ND<0.05	ND<0.06	ND<0.05	0.08
乳類	ND<0.06	0.16	ND<0.05	0.16	ND<0.05	0.09	ND<0.04	0.12	乳類	ND<0.04	0.08	ND<0.04	ND<0.05	ND<0.05	0.08	ND<0.05	0.06	ND<0.05	0.05	ND<0.05	ND<0.05	ND<0.05	ND<0.05	ND<0.05	ND<0.05	ND<0.05	ND<0.05
その他の食品	ND<0.05	0.05	ND<0.04	ND<0.05	ND<0.04	ND<0.04	ND<0.05	0.05	調味料類	ND<0.04	ND<0.04	ND<0.04	ND<0.05	ND<0.05	ND<0.04	0.05	ND<0.05	ND<0.05	ND<0.05	ND<0.05	ND<0.05	ND<0.05	ND<0.05	ND<0.04	ND<0.04	ND<0.04	ND<0.04
飲料水	ND<0.05	ND<0.05	ND<0.04	ND<0.04	ND<0.04	ND<0.04	ND<0.04	ND<0.04	飲料水	ND<0.04	ND<0.06	ND<0.04	ND<0.04	ND<0.04	ND<0.04	ND<0.04	ND<0.04	ND<0.04	ND<0.04	ND<0.04	ND<0.04	ND<0.04	ND<0.04	ND<0.04	ND<0.04	ND<0.04	ND<0.04
()内の数字は検出限界値									()内の数字は検出限界値									()内の数字は検出限界値									

表12－3 放射性セシウムCs-134、Cs-137一日摂取量の経年変化(平成24年度～令和6年度)

試料	平成24年度		平成25年度		平成26年度		平成27年度		試料	平成28年度		平成29年度		平成30年度		令和元年度		令和2年度		令和3年度		令和4年度		令和5年度		令和6年度		
	Cs-134 (Bq/day)	Cs-137 (Bq/day)	Cs-134 (Bq/day)	Cs-137 (Bq/day)	Cs-134 (Bq/day)	Cs-137 (Bq/day)	Cs-134 (Bq/day)	Cs-137 (Bq/day)		Cs-134 (Bq/day)	Cs-137 (Bq/day)	Cs-134 (Bq/day)	Cs-137 (Bq/day)	Cs-134 (Bq/day)	Cs-137 (Bq/day)	Cs-134 (Bq/day)	Cs-137 (Bq/day)	Cs-134 (Bq/day)	Cs-137 (Bq/day)	Cs-134 (Bq/day)	Cs-137 (Bq/day)	Cs-134 (Bq/day)	Cs-137 (Bq/day)	Cs-134 (Bq/day)	Cs-137 (Bq/day)	Cs-134 (Bq/day)	Cs-137 (Bq/day)	
米・米加工品	0.019	0.028	0	0	0	0.015	0	0.018	米・米加工品	0	0	0	0	0	0.013	0	0	0	0	0	0	0	0	0	0	0	0	0
その他穀類・雑穀類・いも類	0	0	0	0	0	0.010	0	0	その他穀類・雑穀類・いも類	0	0.011	0	0.014	0	0.021	0	0	0	0	0.017	0	0.019	0	0.011	0	0.014	0	
砂糖類・甘味料類・菓子類	0	0.0023	0	0.0026	0	0.032	0	0.0016	砂糖類・甘味料類・菓子類	0	0	0	0.0021	0	0.0050	0	0.0030	0	0	0	0	0	0	0	0	0	0	
油脂類	0	0	0	0	0	0	0	0	油脂類	0	0	0	0	0	0	0	0	0	0	0	0	0	0	0	0	0	0	
豆類	0.0046	0.0069	0	0.0069	0	0	0	0.0048	豆類	0	0.0038	0	0	0.0047	0	0.0085	0	0.011	0	0.0090	0	0	0	0	0.0057	0	0.0051	
果実類	0	0	0	0	0	0	0	0	果実類	0	0	0	0	0	0	0	0	0	0	0	0	0	0	0	0	0	0	
緑黄色野菜	0	0.0064	0	0	0	0.0083	0	0	緑黄色野菜	0	0.0058	0	0	0	0	0	0	0	0	0	0	0	0	0	0	0	0.011	
その他の野菜・きのこ・藻類	0.021	0.054	0	0.019	0	0	0.015	0.073	その他の野菜・きのこ・藻類	0	0	0	0.018	0	0.025	0	0.017	0	0.019	0	0.021	0	0.010	0	0.019	0	0.013	
調味料・嗜好飲料	0	0.046	0	0	0	0.038	0	0	嗜好飲料	0	0	0	0	0	0	0	0	0	0	0	0	0	0	0	0	0	0	
魚介類	0.0053	0.016	0	0.0089	0	0.0076	0	0.0074	魚介類	0	0.0063	0	0.0076	0	0.0063	0	0.0036	0	0.0035	0	0.0036	0	0.0045	0	0.0059	0	0.0045	
肉類・卵類	0.0068	0.019	0.0073	0.016	0	0.0097	0	0.011	肉類・卵類	0	0.0061	0	0	0	0.0069	0	0.0077	0	0	0	0.0082	0	0.0087	0	0	0	0.0099	
乳類	0	0.020	0	0.021	0	0.013	0	0.015	乳類	0	0.011	0	0	0	0.0089	0	0.010	0	0.0084	0	0	0	0	0	0	0	0	
その他の食品	0	0.00030	0	0	0	0	0	0.00030	調味料	0	0	0	0	0	0	0	0.0054	0	0	0	0	0	0	0	0	0	0	
飲料水	0	0	0	0	0	0	0	0	飲料水	0	0	0	0	0	0	0	0	0	0	0	0	0	0	0	0	0	0	
計	0.057	0.20	0.0073	0.074	0	0.13	0.015	0.13	計	0	0.044	0	0.042	0	0.091	0	0.055	0	0.042	0	0.058	0	0.043	0	0.042	0	0.057	
	合計	0.26	合計	0.081	合計	0.13	合計	0.145		合計	0.044	合計	0.042	合計	0.091	合計	0.055	合計	0.042	合計	0.058	合計	0.043	合計	0.042	合計	0.057	

表12-4 放射性セシウムCs-134、Cs-137年間放射線量の経年変化(平成24年度～令和6年度)

食品からの経量の上限:1 mSv/year																												
試料	平成24年度		平成25年度		平成26年度		平成27年度		試料	平成28年度		平成29年度		平成30年度		令和元年度		令和2年度		令和3年度		令和4年度		令和5年度		令和6年度		
	Cs-134 (mSv/year)	Cs-137 (mSv/year)	Cs-134 (mSv/year)	Cs-137 (mSv/year)	Cs-134 (mSv/year)	Cs-137 (mSv/year)	Cs-134 (mSv/year)	Cs-137 (mSv/year)		Cs-134 (mSv/year)	Cs-137 (mSv/year)	Cs-134 (mSv/year)	Cs-137 (mSv/year)	Cs-134 (mSv/year)	Cs-137 (mSv/year)	Cs-134 (mSv/year)	Cs-137 (mSv/year)	Cs-134 (mSv/year)	Cs-137 (mSv/year)	Cs-134 (mSv/year)	Cs-137 (mSv/year)	Cs-134 (mSv/year)	Cs-137 (mSv/year)	Cs-134 (mSv/year)	Cs-137 (mSv/year)	Cs-134 (mSv/year)	Cs-137 (mSv/year)	
米・米加工品	0.00013	0.00013	0	0	0	0.000069	0	0.000084	米・米加工品	0	0	0	0	0	0.000063	0	0	0	0	0	0	0	0	0	0	0	0	0
その他穀類・雑穀類・いも類	0	0	0	0	0	0.000048	0	0	その他穀類・雑穀類・いも類	0	0.000051	0	0.000067	0	0.000099	0	0	0	0	0.000081	0	0.000091	0	0.000053	0	0.000067	0	
砂糖類・甘味料類・菓子類	0	0.000011	0	0.000012	0	0.00015	0	0.000076	砂糖類・甘味料類・菓子類	0	0	0.000010	0	0.000024	0	0.000014	0	0	0	0	0	0	0	0	0	0	0	
油脂類	0	0	0	0	0	0	0	0	油脂類	0	0	0	0	0	0	0	0	0	0	0	0	0	0	0	0	0	0	
豆類	0.000032	0.000033	0	0.000033	0	0.000033	0	0.000023	豆類	0	0.000018	0	0	0.000022	0	0.000040	0	0.000053	0	0.000043	0	0	0	0	0.000027	0	0.000024	
果実類	0	0	0	0	0	0	0	0	果実類	0	0	0	0	0	0	0	0	0	0	0	0	0	0	0	0	0	0	
緑黄色野菜	0	0.000031	0	0	0	0.000039	0	0	緑黄色野菜	0	0.000028	0	0	0	0	0	0	0	0	0	0	0	0	0	0	0	0.000051	
その他の野菜・きのこ・藻類	0.00015	0.00025	0	0.000089	0	0	0.00010	0.00034	その他の野菜・きのこ・藻類	0	0	0	0.000085	0	0.00012	0	0.000081	0	0.000090	0	0.000098	0	0.000049	0	0.000089	0	0.000060	
調味料・嗜好飲料	0	0.00022	0	0	0	0.00018	0	0	嗜好飲料	0	0	0	0	0	0	0	0	0	0	0	0	0	0	0	0	0	0	
魚介類	0.000037	0.000075	0	0.000042	0	0.000036	0	0.000035	魚介類	0	0.000030	0	0.000036	0	0.000030	0	0.000017	0	0.000017	0	0.000017	0	0.000022	0	0.000028	0	0.000021	
肉類・卵類	0.000047	0.000092	0.000051	0.000074	0	0.000046	0	0.000050	肉類・卵類	0	0.000029	0	0	0.000033	0	0.000037	0	0	0.000039	0	0.000041	0	0	0	0	0.000047	0	
乳類	0	0.000095	0	0.00010	0	0.000060	0	0.000073	乳類	0	0.000052	0	0	0.000042	0	0.000047	0	0.000040	0	0	0	0	0	0	0	0	0	
その他の食品	0	0.0000014	0	0	0	0	0	0.0000014	調味料	0	0	0	0	0	0.000026	0	0	0	0	0	0	0	0	0	0	0	0	
飲料水	0	0	0	0	0	0	0	0	飲料水	0	0	0	0	0	0	0	0	0	0	0	0	0	0	0	0	0	0	
計	0.00039	0.00095	0.000051	0.00035	0	0.00063	0.00010	0.00062	計	0	0.00021	0	0.00020	0	0.00043	0	0.00026	0	0.00020	0	0.00028	0	0.00020	0	0.00020	0	0.00027	
合計	0.0013	0.0013	合計	0.00040	合計	0.00063	合計	0.00072	合計	0.00021	合計	0.00020	合計	0.00043	合計	0.00026	合計	0.00020	合計	0.00028	合計	0.00020	合計	0.00020	合計	0.00027	合計	0.00027

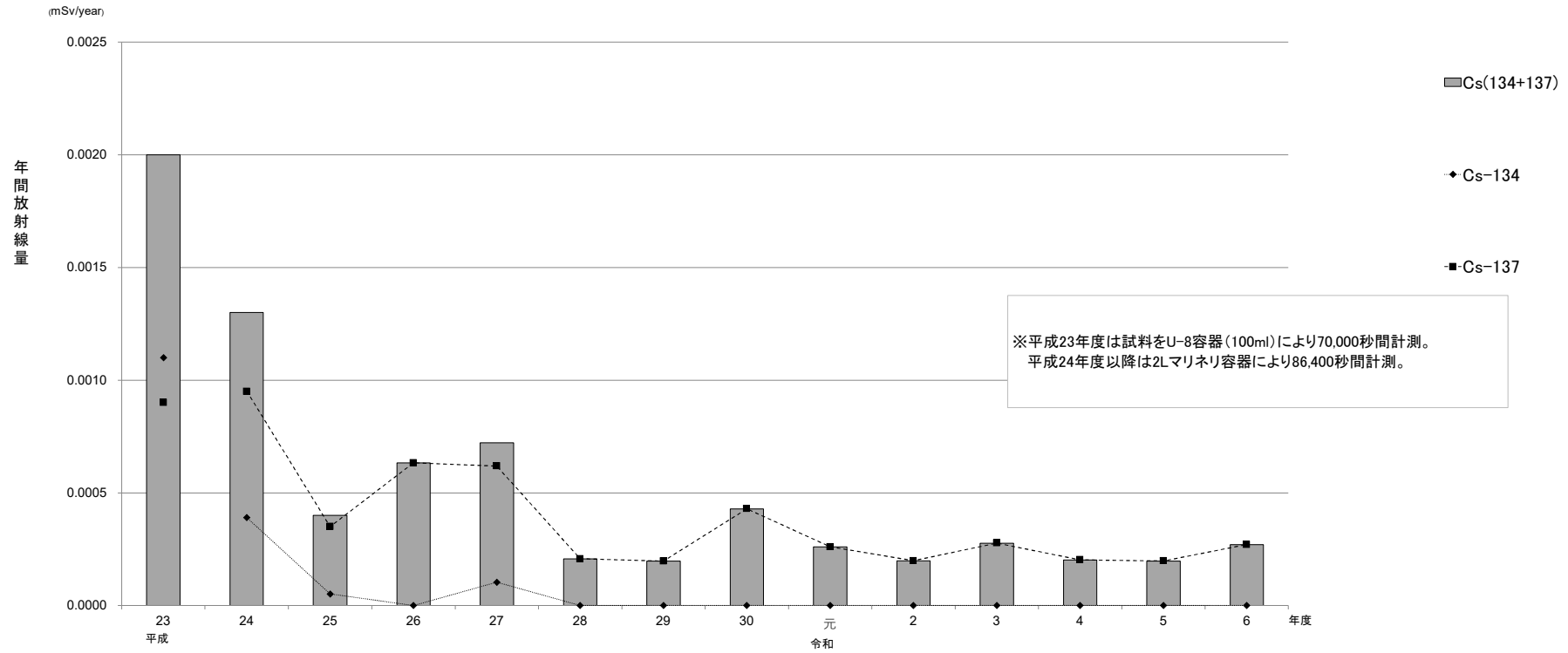


図7-2 放射性セシウムの年間放射線量の推移